

PORTRAIT DE LA

# PERSÉVÉRANCE SCOLAIRE

EN MAURICIE



# PRÉSENTATION DU PORTRAIT

## UN PORTRAIT MAURICIEN

Le portrait que vous avez sous les yeux dresse un état de la **persévérance scolaire** et de la **réussite éducative** en Mauricie.

Il se veut une photo de la situation socioéconomique récente de la région, une façon de donner aux acteurs concernés par l'éducation des pistes de réflexion qui leur permettront de cibler des actions en faveur de la persévérance scolaire.



## CONTENU DU PORTRAIT

RÔLE DE LA TREM EN PERSÉVÉRANCE SCOLAIRE ET RÉUSSITE ÉDUCATIVE 2

COÛTS ET CONSÉQUENCES DU DÉCROCHAGE 3

- Conséquences personnelles
- Conséquences sociales
- Conséquences économiques

TYPES DE DÉCROCHEURS ET LEURS CARACTÉRISTIQUES 5

COUP D'OEIL SUR LA MAURICIE 6

- Démographie
- Volet socioéconomique
- Milieu et effectif scolaires
- Petite enfance
- Première diplomation
- Formation professionnelle et formation générale des adultes
- Formation collégiale
- Formation universitaire

DÉTERMINANTS DE LA PERSÉVÉRANCE SCOLAIRE ET DE LA RÉUSSITE ÉDUCATIVE 15

QUELQUES RESSOURCES DU MILIEU 19

LEXIQUE ET RÉFÉRENCES 21

# RÔLE DE LA TREM EN PERSÉVÉRANCE SCOLAIRE ET RÉUSSITE ÉDUCATIVE

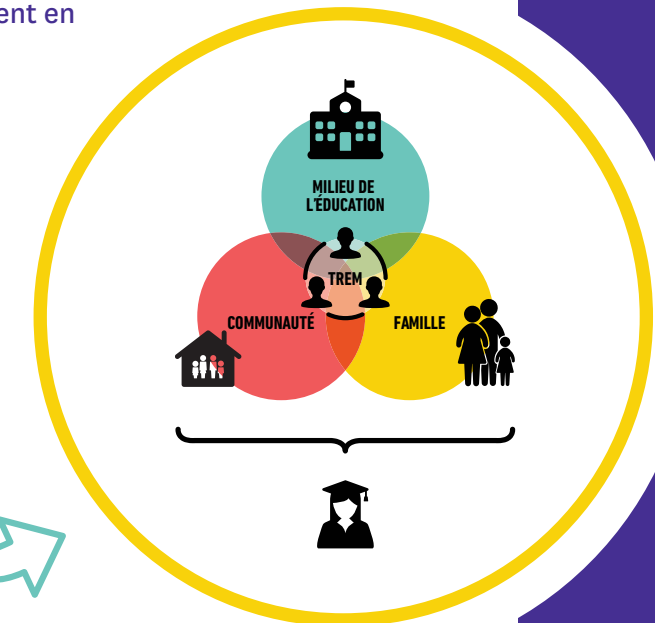
## QUELQUES MOTS SUR LA TREM

« La Table régionale de l'éducation de la Mauricie (TREM) est un organisme régional dont l'un des objectifs est de contribuer à favoriser la persévérance scolaire et la réussite éducative des jeunes par la mobilisation des acteurs concernés par l'éducation et par le développement d'initiatives concertées. »

Le rôle de la TREM est de réunir autour d'une même table des décideurs et des intervenants provenant de tous les secteurs d'activité afin qu'ils se prononcent ensemble sur les priorités de développement en matière d'éducation dans un contexte d'harmonisation et d'intégration économique.

En tant que leader régional, la TREM participe donc activement, en complicité avec ses partenaires, à accroître le taux de diplomation et de qualification des jeunes sur son territoire.

Les actions de la TREM n'interviennent pas directement sur les jeunes, mais plutôt au sein des écosystèmes qui les entourent : son milieu scolaire, sa famille, sa communauté.



## AXES D'INTERVENTION PRÉCONISÉS

5 stratégies sont utilisées par la TREM pour amener les acteurs concernés à s'engager afin de générer un changement et ultimement avoir un impact chez les jeunes.

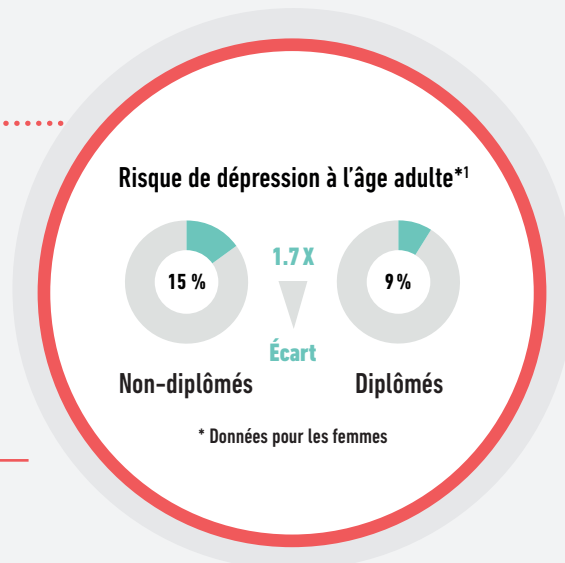


# COÛTS ET CONSÉQUENCES DU DÉCROCHAGE

## CONSÉQUENCES PERSONNELLES

### SANTÉ MENTALE

Une personne qui a décroché est plus susceptible de souffrir d'isolement social, de dépression et de problèmes de comportements.

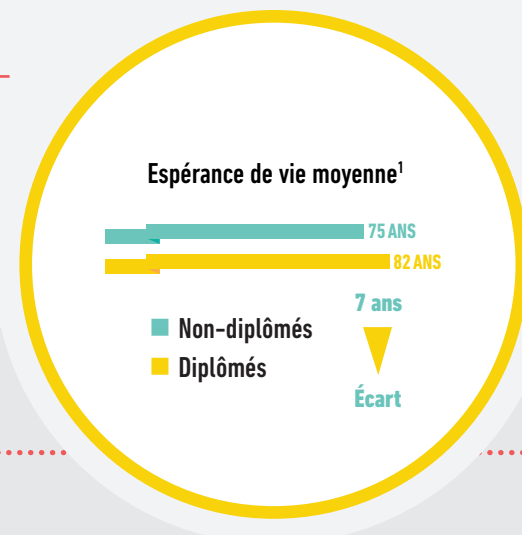


### COMPÉTENCES PERSONNELLES

Le décrocheur risque de devoir composer entre autres avec des lacunes sur le plan du savoir et du savoir-faire, ainsi qu'avec un manque ou une baisse de confiance ou d'estime de soi. Il risque aussi de vivre un sentiment d'exclusion.

### ESPÉRANCE DE VIE

Le décrochage se traduit par une espérance de vie réduite.



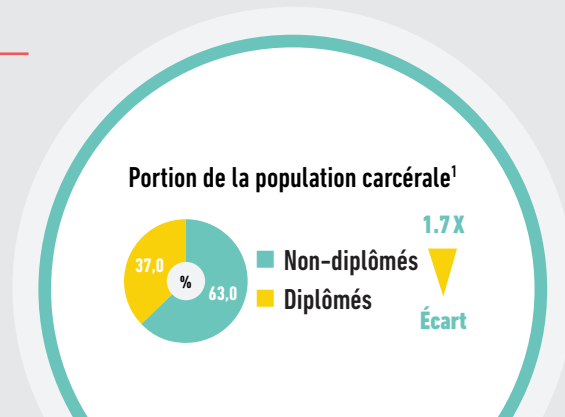
## CONSÉQUENCES SOCIALES

### LEGS INTERGÉNÉRATIONNEL

Lorsqu'ils seront parents, les personnes qui ont décroché courent plus de risques de voir leurs enfants abandonner l'école à leur tour<sup>2,3</sup>.

### SYSTÈME CARCÉRAL

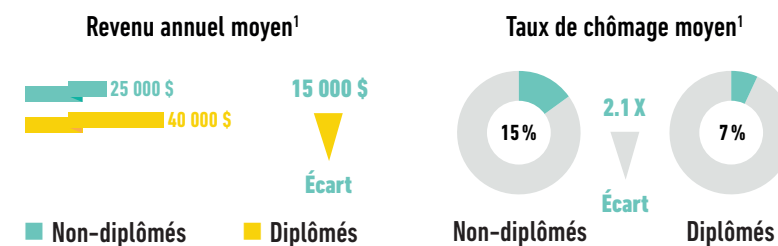
Les non-diplômés constituent la majeure partie de la population carcérale.



## CONSÉQUENCES ÉCONOMIQUES

### INDIVIDU

Les conséquences économiques de la non-diplomation chez l'individu sont lourdes.



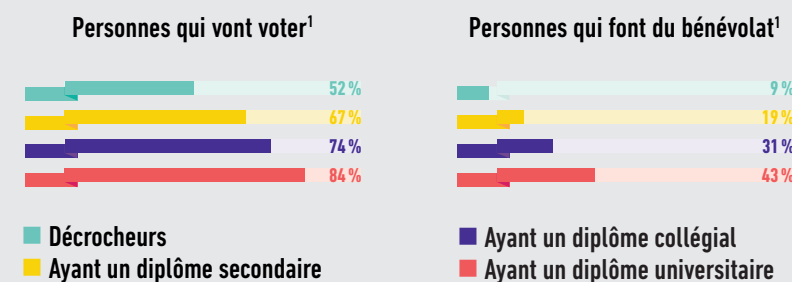
Manque à gagner en 45 ans de vie active d'une personne non diplômée par rapport à une personne diplômée<sup>4,5</sup>.

450 000 \$

## CONSÉQUENCES SOCIALES (SUITE)

### IMPLICATION CITOYENNE

Un individu ayant décroché participe généralement de façon moins active à la vie en société.



### SOCIÉTÉ

Les non-diplômés engendrent des coûts élevés à l'État québécois<sup>2,6,7</sup>.

120 000 \$

Si l'on considère le gain qu'une personne diplômée représente pour le Québec, la société se priverait d'un gain de 120 000 \$ (en valeur actualisée) pour chaque décrocheur, ce qui inclut les coûts sociaux associés aux impacts du décrochage.

500 000 \$

On estime à 500 000 \$ les coûts sociaux occasionnés au cours d'une vie par chaque décrocheur.

1.9 MILLIARD \$

Une cohorte de non-diplômés coûterait environ 1,9 milliard de dollars à l'État québécois en taxes, impôts et coûts sociaux.

# TYPES DE DÉCROCHEURS ET LEURS CARACTÉRISTIQUES

## LES TYPES DE DÉCROCHEURS

Les décrocheurs scolaires présentent des caractéristiques hétérogènes et peuvent être classifiés selon 4 types de décrocheurs<sup>8</sup>.

10%

### DÉSENGAGÉS

- Leurs résultats scolaires sont dans la moyenne.
- Ils n'affichent aucun problème de comportement.
- Ils se sentent désengagés par rapport à leur scolarisation.

10%

### SOUS-PERFORMANTS

- Ils sont en situation d'échec à l'école.
- Ils n'affichent aucun problème de comportement.
- Ils se sentent désengagés par rapport à leur scolarisation.

## QUELQUES CARACTÉRISTIQUES DES DÉCROCHEURS

Les élèves handicapés ou en difficulté d'apprentissage (EHDA) représentaient **46,7 %** de l'ensemble des décrocheurs en 2011-2012<sup>9</sup>.

Les élèves qui ont un retard scolaire représentaient **68,3 %** de l'ensemble des décrocheurs en 2011-2012<sup>9</sup>.

40%  
INADAPTÉS

- ← Ils se différencient par leurs échecs scolaires.
- ← Ils démontrent des problèmes de comportement.
- ← Ils entretiennent des habitudes de vie néfastes.
- ← Ils sont issus d'un milieu familial difficile.

40%  
DISCRETS

- ← Leur rendement scolaire est faible.
- ← Ils n'affichent pas de problème de comportement apparent.
- ← Ils se sentent engagés dans leur scolarisation.
- ← Ils viennent de milieux socioéconomiques plutôt défavorisés.
- ← Ils apprécient l'école.

En 2011-2012, **12,2 %** des décrocheurs étaient issus de milieux favorisés, **17,8 %** étaient issus de milieux intermédiaires, alors que **24,2 %** étaient issus de milieux défavorisés<sup>9</sup>.

# COUP D'ŒIL SUR LA MAURICIE



Au cours des dernières décennies, la Mauricie s'est démarquée grâce à un développement industriel considérable.

Or, depuis quelques années, un vaste mouvement de diversification économique s'est enclenché et laisse de plus en plus de place aux **technologies de l'information** et à l'**économie du savoir**.

La population totale de la région, qui se chiffre à **266 115 habitants**<sup>10</sup>, est répartie entre deux pôles urbains - Shawinigan et Trois-Rivières - et un milieu rural fort, animé et diversifié.

La Mauricie possède un réseau scolaire **solide** et de **qualité** grâce à ses nombreux établissements couvrant l'ensemble du continuum scolaire.

## DÉMOGRAPHIE

Les variations démographiques ont un réel impact sur les effectifs scolaires à tous les ordres d'enseignement. La baisse démographique des jeunes de 10 à 24 ans est bien réelle, tandis que le nombre de jeunes âgés de 0 à 9 ans est en augmentation.

Nombre de jeunes par groupe d'âge et population totale, Mauricie

CATÉGORIE	2011 <sup>11</sup>	2016 <sup>10</sup>	ÉCART	% D'ÉCART
0-4 ans	12 020	12 215	+ 195	+ 1,6 %
5-9 ans	10 935	12 915	+ 1 980	+ 18,1 %
10-14 ans	12 005	11 715	- 290	- 2,4 %
15-19 ans	15 345	12 520	- 2 825	- 18,4 %
20-24 ans	15 095	14 930	- 165	- 1,1 %
Population totale	263 603	266 115	+ 2 512	+ 1,0 %



La population rurale représente **26,0 %** de la population de la région.

À titre comparatif, la population rurale du Québec correspond à **19,1 %** de la population de la province<sup>12</sup>.

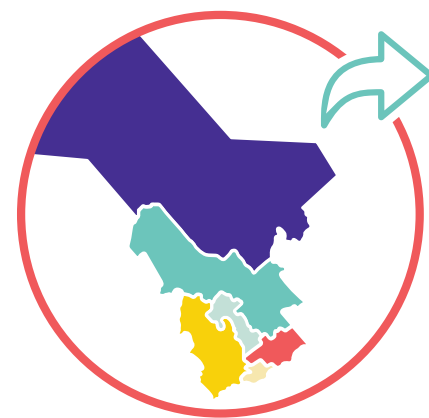
# COUP D'ŒIL SUR LA MAURICIE

## VOLET SOCIOÉCONOMIQUE

Le taux de faible revenu s'est amélioré pour l'ensemble des familles en Mauricie, tout comme pour l'ensemble du Québec.

Taux de faible revenu des familles, en Mauricie<sup>13</sup>

TERRITOIRE	2009	2013	% D'ÉCART
Mauricie	9,6 %	8,0 %	- 1,6 %
Ensemble du Québec	9,8 %	8,2 %	- 1,6 %



VILLE-MRC	2009	2013	% D'ÉCART
Trois-Rivières	9,0 %	7,6 %	- 1,4 %
Shawinigan	10,5 %	8,3 %	- 2,2 %
Maskinongé	9,4 %	7,6 %	- 1,8 %
Mékinac	7,9 %	6,3 %	- 1,6 %
Des Chenaux	8,0 %	5,8 %	- 2,2 %
La Tuque	15,7 %	15,6 %	- 0,1 %

Avec un taux de chômage en baisse et un taux d'activité et d'emploi à la hausse, le portrait de 2016 contraste avec celui de 2013.

Quelques statistiques socioéconomiques pour la Mauricie

	2013 <sup>14</sup>	2016 <sup>15</sup>	% D'ÉCART
Taux d'activité	53,4 %	57,9 %	+ 4,5 %
Taux d'emploi	48,3 %	53,8 %	+ 5,5 %
Taux de chômage	9,4 %	7,1 %*	- 2,3 %



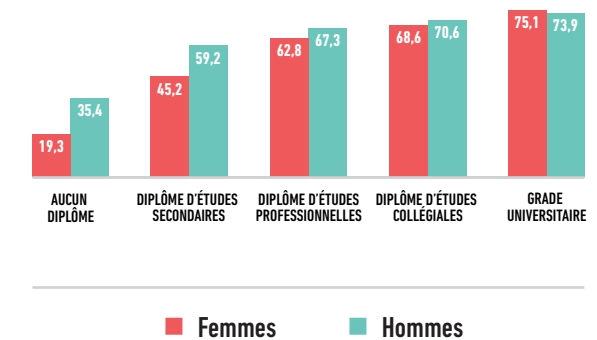
\*Plus bas taux de chômage en 40 ans<sup>16</sup>.



En Mauricie, la différence entre le taux d'emploi des décrocheurs et celui des universitaires est marquée.

En parallèle, le taux d'emploi des femmes non diplômées est plus faible que celui des hommes.

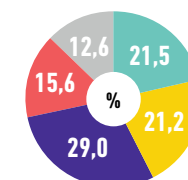
Taux d'emploi de la population de 15 ans et plus selon le plus haut diplôme obtenu et le sexe, région de la Mauricie, 2006<sup>17</sup>



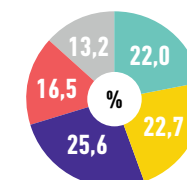
Le portrait, quant au niveau de scolarité des Mauriciens, diffère grandement en fonction des six territoires.

Portrait du niveau de scolarité des 25-64 ans pour toutes les MRC de la Mauricie en 2011<sup>11</sup>

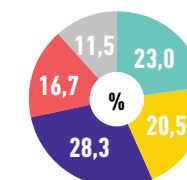
AGGLOMÉRATION DE LA TUQUE



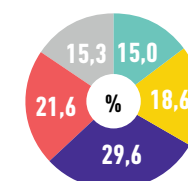
MRC DE MASKINONGÉ



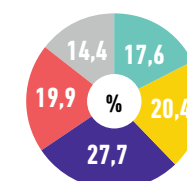
MRC DE MEKINAC



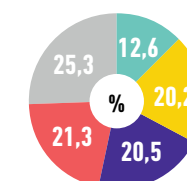
MRC DES CHENAUX



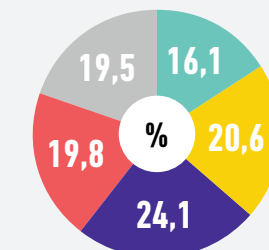
VILLE-MRC DE SHAWINIGAN



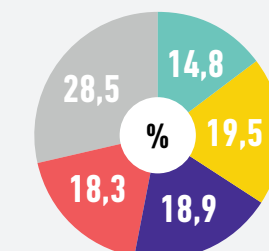
VILLE-MRC DE TROIS-RIVIÈRES



MAURICIE



ENSEMBLE DU QUÉBEC

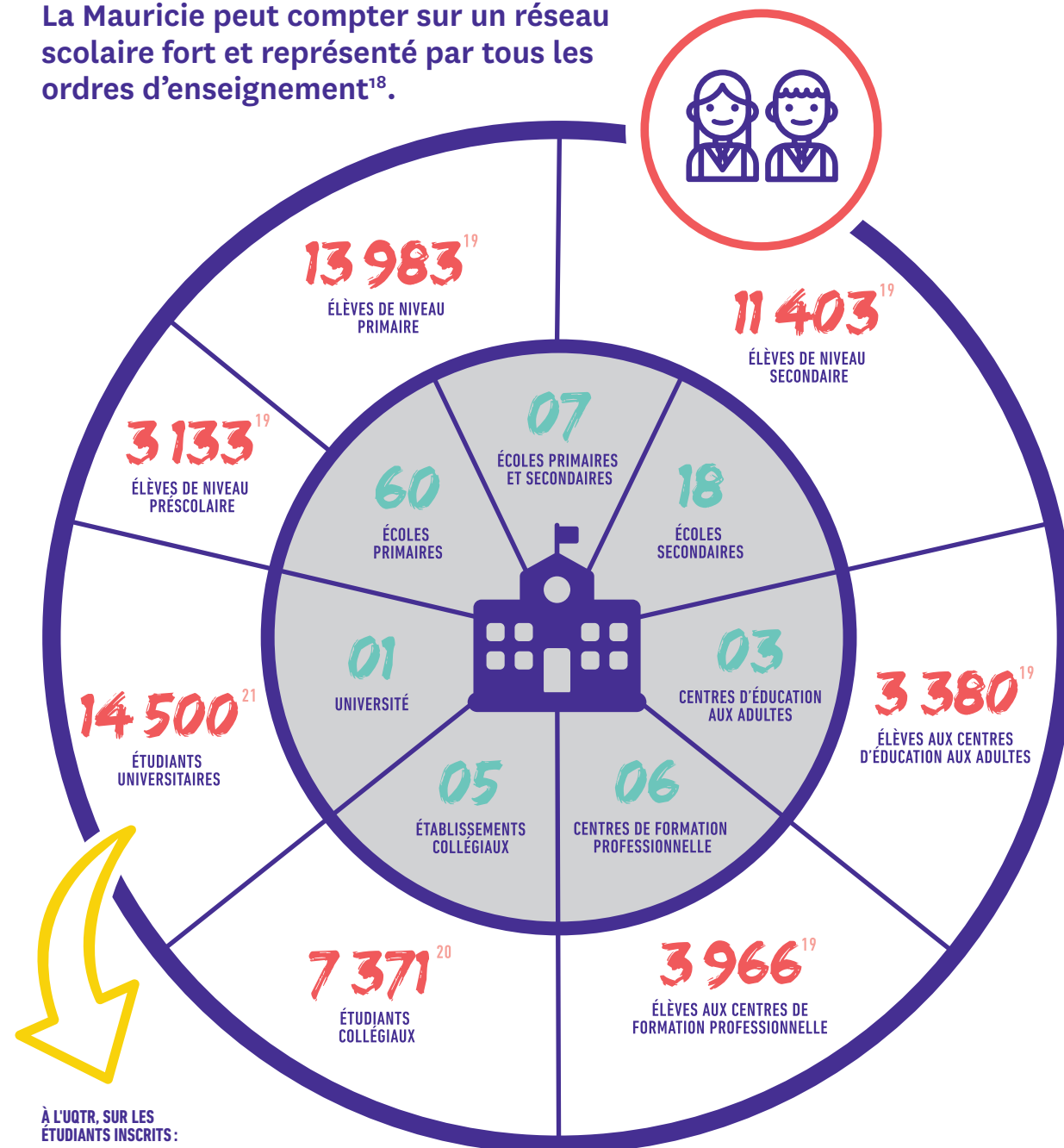


- Sans diplôme
- Diplôme d'études secondaires
- Diplôme d'apprenti ou d'une école de métier (DEP)
- Certificat ou diplôme d'études collégiales
- Certificat ou diplôme universitaire

# COUP D'ŒIL SUR LA MAURICIE

## MILIEU ET EFFECTIF SCOLAIRES

La Mauricie peut compter sur un réseau scolaire fort et représenté par tous les ordres d'enseignement<sup>18</sup>.



À L'UQTR, SUR LES ÉTUDIANTS INSCRITS:

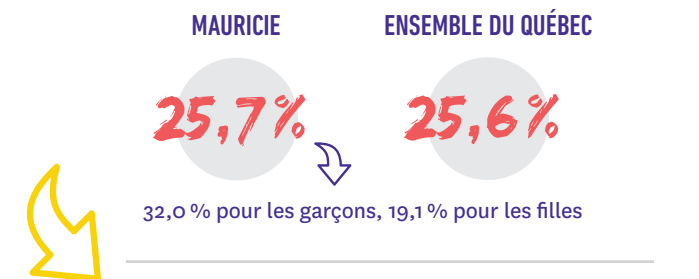
**83% + 13% + 4%**  
1<sup>ER</sup> CYCLE 2<sup>E</sup> CYCLE 3<sup>E</sup> CYCLE

Pour les niveaux préscolaire à collégial: année 2015-2016  
Pour l'universitaire: année 2016-2017

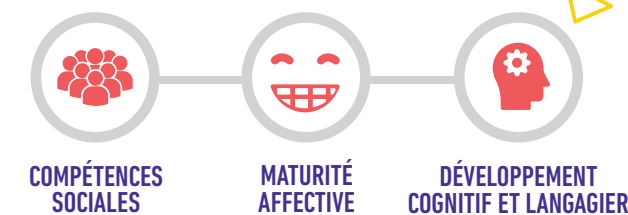
## PETITE ENFANCE

Le niveau de développement d'un enfant à la maternelle est associé à son adaptation sociale et à sa réussite scolaire ultérieures.

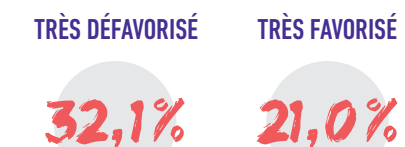
Proportion d'enfants à la maternelle qui sont vulnérables dans au moins un domaine de développement selon l'EQDEM:



La Mauricie se différencie du reste du Québec dans 3 domaines de développement pour lesquels les enfants ont un taux supérieur de vulnérabilité que le reste du Québec:



En Mauricie, la proportion d'enfants à la maternelle qui sont vulnérables dans au moins un domaine de développement augmente proportionnellement selon le niveau de défavorisation matérielle.



L'Enquête québécoise sur le développement des enfants à la maternelle 2012 (EQDEM)<sup>22</sup> dresse un portrait du développement des enfants du Québec inscrits à la maternelle au cours de l'année scolaire 2011-2012, globalement et pour chacun des

## 5 DOMAINES VISÉS

- SANTÉ PHYSIQUE ET BIEN-ÊTRE;
- COMPÉTENCES SOCIALES;
- MATURITÉ AFFECTIVE;
- DÉVELOPPEMENT COGNITIF ET LANGAGIER;
- HABILÉTÉS DE COMMUNICATION ET CONNAISSANCES GÉNÉRALES.



Proportion de bébés nés d'une mère n'ayant pas terminé ses études secondaires en 2014<sup>23</sup>:

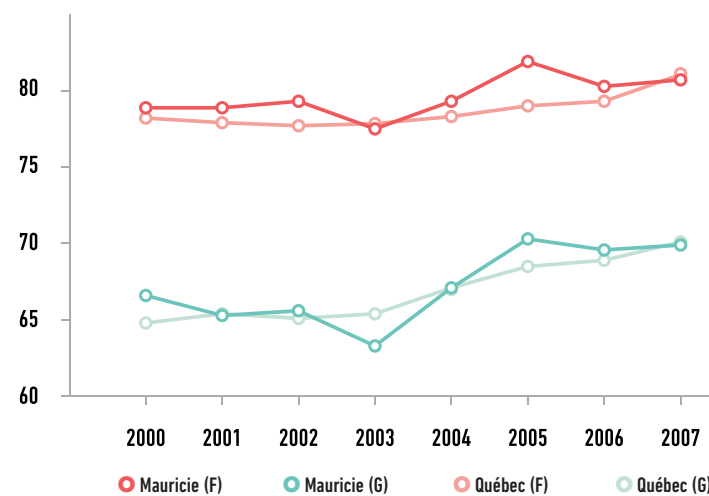
**Mauricie:**  
10,1 %  
**Ensemble du Québec:**  
5,9 %

# COUP D'ŒIL SUR LA MAURICIE

## PREMIÈRE DIPLOMATION

Pour la cohorte de 2007, le taux de diplomation des jeunes mauriciens est supérieur à celui de l'ensemble de la province. Les filles sont aussi plus nombreuses à obtenir leur diplôme.

Taux de diplomation ou qualification après 7 ans au secondaire (suivi de cohortes)<sup>11</sup>



### Définition taux de diplomation:

Proportion d'élèves qui ont obtenu un diplôme ou une qualification 7 ans après leur première inscription en première secondaire parmi tous les élèves entrés la même année en 1<sup>re</sup> secondaire. Ce taux inclut également les individus qui ont obtenu leur diplôme ou leur qualification en cours des deux années antérieures.



MAURICIE

72,8%

ENSEMBLE DU QUÉBEC

72,2%

Selon les plus récentes données, les taux de sortie sans diplôme et de diplomation de la Mauricie sont sensiblement équivalents à ceux du Québec. Par contre, ce sont les écarts entre les taux des territoires de la région qui sont considérables<sup>11</sup>.

### MAURICIE

Population totale : 268 198  
Jeunes de 0-24 ans : 62 933  
Taux de sortie sans diplôme\* : 17,9 %  
Taux de diplomation qualification\*\* : 72,8 %

### LA TUQUE

Population totale : 14 911  
Jeunes de 0-24 ans : 4 292  
Taux de sortie sans diplôme\* : 50,6 %  
Taux de diplomation qualification\*\* : 53,6 %

### MÉKINAC

Population totale : 12 661  
Jeunes de 0-24 ans : 2 411  
Taux de sortie sans diplôme\* : 13,7 %  
Taux de diplomation qualification\*\* : 70,9 %

### SHAWINIGAN

Population totale : 49 145  
Jeunes de 0-24 ans : 10 167  
Taux de sortie sans diplôme\* : 18,0 %  
Taux de diplomation qualification\*\* : 70,5 %

### MASKINONGÉ

Population totale : 36 929  
Jeunes de 0-24 ans : 8 275  
Taux de sortie sans diplôme\* : 17,1 %  
Taux de diplomation qualification\*\* : 71,1 %

### TROIS-RIVIÈRES

Population totale : 135 851  
Jeunes de 0-24 ans : 33 267  
Taux de sortie sans diplôme\* : 15,1 %  
Taux de diplomation qualification\*\* : 76,8 %

### DES CHENAUX

Population totale : 18 701  
Jeunes de 0-24 ans : 4 521  
Taux de sortie sans diplôme\* : 13,4 %  
Taux de diplomation qualification\*\* : 73,5 %

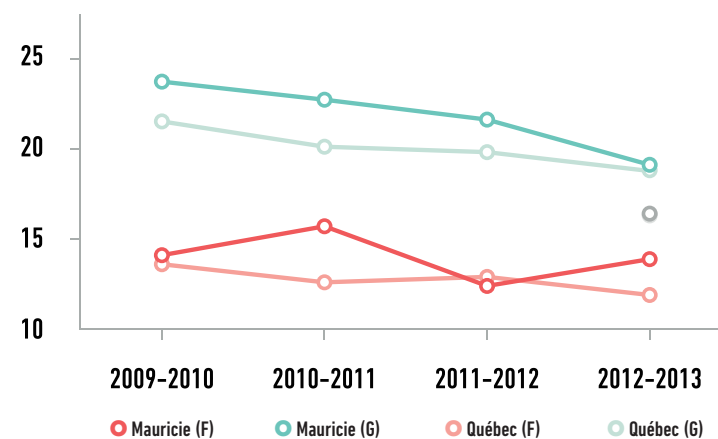
### Définition taux de sortie sans diplôme:

Proportion d'élèves qui n'ont obtenu aucun diplôme ni qualification ou qui ne sont pas inscrits dans un établissement d'enseignement au Québec pour l'année suivante parmi tous les élèves sortis la même année du secondaire en formation générale des jeunes.



Entre 2009 et 2013, le taux de sortie sans diplôme des jeunes de la Mauricie s'est amélioré, mais il demeure légèrement supérieur à celui de la province.

Taux de sortie sans diplôme ni qualification (décrochage)<sup>11</sup>



MAURICIE

16,4%

ENSEMBLE DU QUÉBEC

16,3%

\* Ensemble des cohortes de 2009-2010 à 2012-2013, filles et garçons

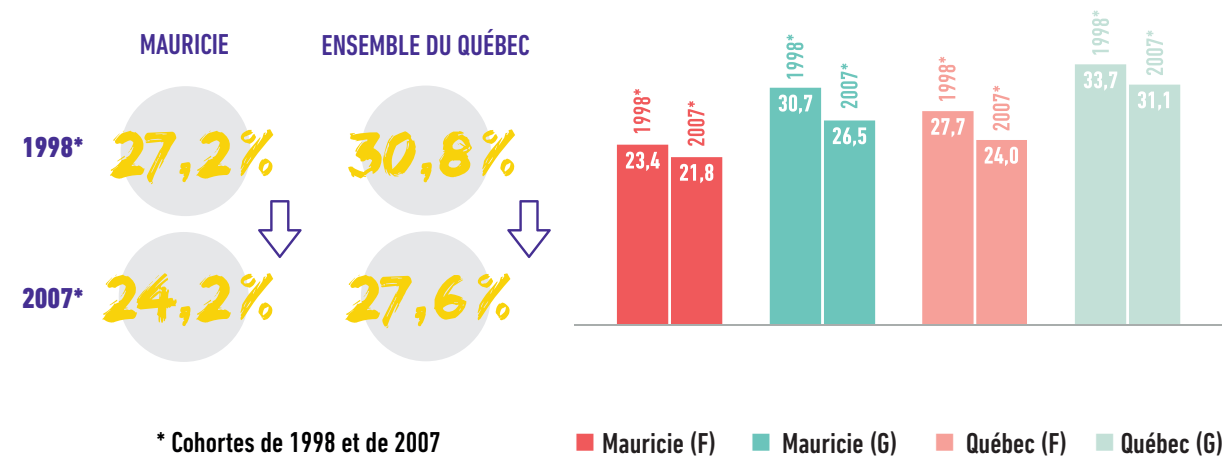
\*\* Ensemble de 4 cohortes de 2002 à 2005, filles et garçons

# COUP D'ŒIL SUR LA MAURICIE

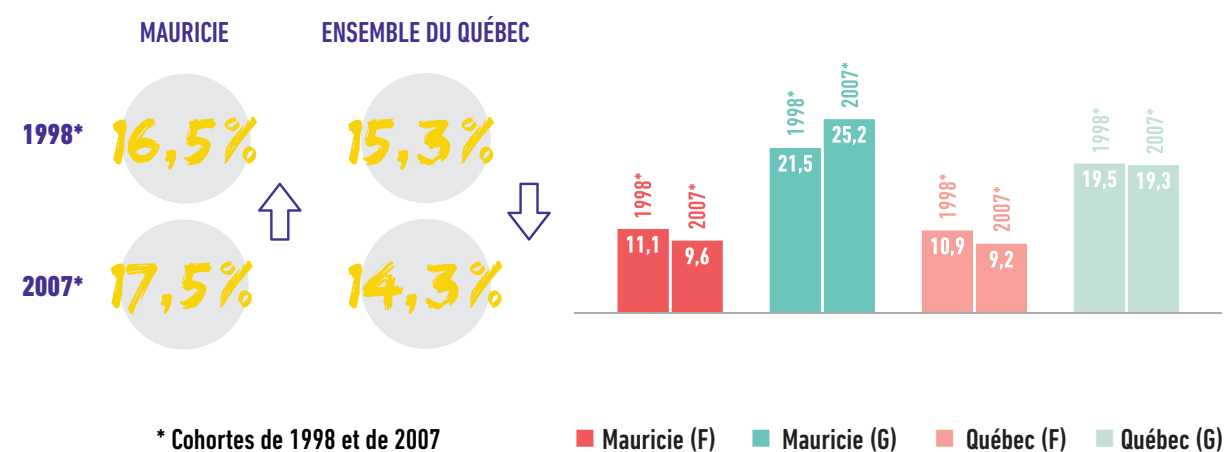
## FORMATION PROFESSIONNELLE ET FORMATION GÉNÉRALE DES ADULTES

En Mauricie, plusieurs jeunes ne terminent pas leur parcours régulier de première diplomation et font le choix de se diriger vers la **formation générale des adultes** ou la **formation professionnelle**.

L'accès à la formation générale aux adultes après 7 ans au secondaire en Mauricie et au Québec<sup>11</sup>



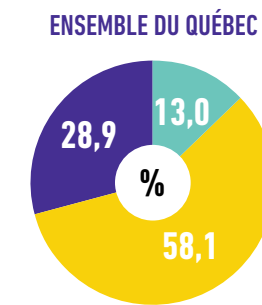
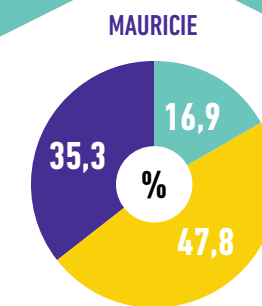
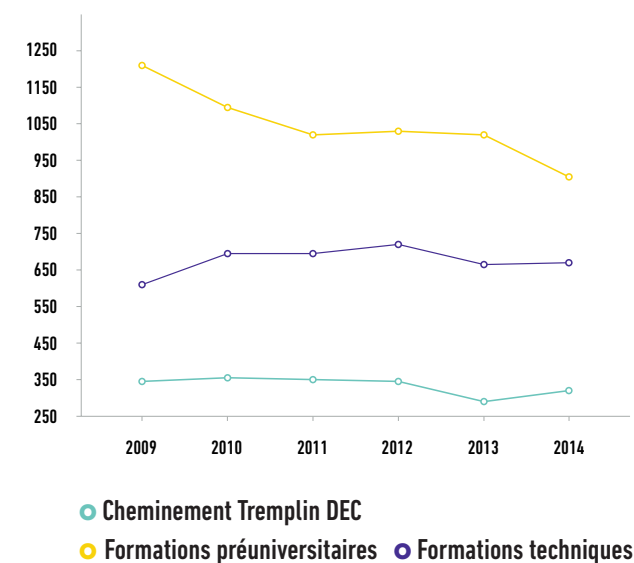
L'accès à la formation professionnelle après 7 ans au secondaire en Mauricie et au Québec<sup>11</sup>



## FORMATION COLLÉGIALE

Ces données permettent de jeter un regard sur les élèves qui fréquentent le secteur collégial.

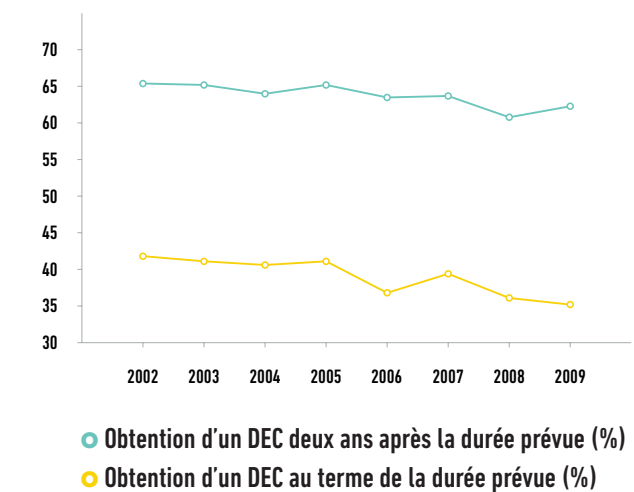
Quelques statistiques concernant les nouveaux inscrits au collégial<sup>11</sup>



\* Cohorte de 2014

- Cheminement Tremplin DEC
- Formations préuniversitaires
- Formations techniques

Obtention d'un DEC au terme de la durée prévue ou deux ans après la durée prévue, Mauricie<sup>11</sup>



## FORMATION UNIVERSITAIRE

En 2013, parmi les **29 117 nouveaux diplômés du baccalauréat** au Québec, **883 bacheliers** proviennent de la région de la Mauricie<sup>13</sup>.

Les nouveaux bacheliers de la région de la Mauricie obtiennent leur diplôme en 2013 en majorité de l'Université du Québec à Trois-Rivières (**52,8 %**)<sup>13</sup>.



# DÉTERMINANTS DE LA PERSÉVÉRANCE SCOLAIRE ET DE LA RÉUSSITE ÉDUCATIVE



Le parcours scolaire du jeune est influencé positivement ou négativement par différents éléments que l'on appelle les déterminants de la persévérance scolaire.

Le décrochage constitue le résultat d'une trajectoire durant laquelle se croisent de nombreux facteurs et acteurs qui influencent le parcours du jeune. D'un côté, les facteurs de risque augmentent la probabilité qu'un jeune abandonne ses études. À l'inverse, les facteurs de protection réduisent le risque d'apparition de ce problème. Ces déterminants, qui se teignent mutuellement, peuvent être regroupés en 4 catégories: les facteurs familiaux, les facteurs personnels, les facteurs scolaires et les facteurs environnementaux ou sociaux<sup>24,25</sup>.



## FACTEURS SOCIAUX

### QUARTIER DE RÉSIDENCE ET VOISINAGE

Les jeunes vivant au sein d'une même communauté sont enclins à adopter les modèles de comportement de leur entourage immédiat, qu'ils soient positifs ou négatifs.

- En Mauricie, plus de la moitié des répondants (56 %) connaissent quelqu'un de leur entourage qui est ou a été directement touché par le décrochage scolaire<sup>30</sup>.

L'Enquête longitudinale auprès des jeunes en transition (réf. R2) indique qu'au moins **50 %** des décrocheurs avaient un ami qui était également décrocheur, contrairement à **20 %** chez les persévérants et les diplômés<sup>25</sup>.

### RESSOURCES DU MILIEU

Plusieurs ressources périphériques au milieu scolaire sont présentes et actives dans la communauté pour supporter les jeunes et leur famille (voir section «Quelques ressources du milieu» pour une liste d'organismes mauriciens).

## FACTEURS FAMILIAUX

### VALORISATION DE L'ÉDUCATION ET ENCADREMENT PARENTAL

La famille exerce une influence déterminante sur le développement de l'enfant et un soutien parental constant tout au long du parcours scolaire du jeune a des répercussions positives sur sa persévérance scolaire.

- 26 % des élèves de la Mauricie et du Centre-du-Québec bénéficient d'un soutien faible ou moyen de la part de leur environnement familial<sup>28</sup>.

## FACTEURS SCOLAIRES

### RELATION MAÎTRE-ÉLÈVES

La qualité de la relation entre l'enseignant et l'élève a une influence fondamentale sur la réussite scolaire de ce dernier.

- Selon les élèves présents lors du forum de discussion sur la persévérance scolaire et la réussite éducative organisé par la TREM en février 2017, ce déterminant influencerait fortement leur réussite éducative et teinterait également plusieurs autres facteurs, tels le climat scolaire et la motivation des élèves dans leur parcours scolaire<sup>26</sup>.

### PRATIQUES PÉDAGOGIQUES ET ÉDUCATIVES

Les moyens utilisés par les enseignants pour transmettre les connaissances jouent un rôle dans la persévérance scolaire des jeunes.

### PRATIQUES DE GESTION

L'importance accordée par les gestionnaires à l'enjeu de la persévérance scolaire et au suivi de la réussite des jeunes a un impact sur les structures organisationnelles et les pratiques éducatives déployées.

### SOUTIEN AUX ÉLÈVES EN DIFFICULTÉ

La capacité pour une école d'intervenir auprès d'un jeune susceptible de décrocher peut être significative dans la prévention de l'abandon scolaire.

### CLIMAT SCOLAIRE

L'école est le principal milieu de vie des jeunes, là où se trouvent leurs amis, où ils vivent des succès et des échecs et sont confrontés à différentes réalités.

- 75 % des élèves mauriciens ont un niveau moyen ou élevé de participation à la vie active de leur école comparativement à 71 % pour l'ensemble du Québec. Les filles affichent en plus grande proportion un niveau élevé de participation que leurs pareilles au Québec (22 % pour la Mauricie et le Centre-du-Québec comparativement à 17 % pour l'ensemble du Québec)<sup>28</sup>.
- 33 % des élèves mauriciens manifestent un niveau élevé d'appartenance à leur école<sup>28</sup>.

Selon un rapport d'enquête sur le lien entre la participation à des activités parascolaires des élèves du secondaire et la réussite éducative, **92,2 %** des jeunes qui participent grandement aux activités hors classe jugent que le climat de leur école est bon, comparativement à **64,7 %** des élèves qui participent faiblement aux activités parascolaires<sup>29</sup>.

# DÉTERMINANTS DE LA PERSÉVÉRANCE SCOLAIRE ET DE LA RÉUSSITE ÉDUCATIVE

## FACTEURS PERSONNELS

### AUTOCONTRÔLE ET CONDUITES SOCIALES ET COMPORTEMENTALES

Le fait d'entretenir des interactions sociales positives avec les pairs et les adultes, de posséder des habiletés sociales favorables (empathie, entraide, écoute, etc.) et de maîtriser ses pulsions (autocontrôle) est lié à la réussite scolaire.

#### • En Mauricie et au Centre-du-Québec :

- 37 % des jeunes déclarent avoir eu au moins une conduite délinquante au cours des 12 derniers mois<sup>27</sup>.
- 33 % des élèves rapportent avoir été victimes de violence à l'école ou sur le chemin de l'école depuis le début de l'année scolaire<sup>28</sup>.

### ALIMENTATION ET ACTIVITÉ PHYSIQUE

Les habitudes de vie sont fondamentales pour le développement du jeune, son bien-être, son estime de soi, son épanouissement personnel et social ainsi que sa santé.

- 36 % des élèves de la Mauricie et du Centre-du-Québec ne déjeunent pas tous les jours d'école<sup>27</sup>.

### TABAC-ALCOOL-DROGUES

L'usage abusif du tabac, de l'alcool et des drogues est un facteur prédictif du décrochage.

- En Mauricie, en 2008, 59 % des jeunes de 15-29 ans avaient déjà consommé de la drogue<sup>32</sup>.

### ASSOCIATION À DES PAIRS

Le jeune est perméable aux influences qu'il subit, aux modèles et aux images qui lui sont proposés.

- 71 % des élèves de la Mauricie et du Centre-du-Québec bénéficient d'un soutien élevé de la part de leurs amis (84 % chez les filles, 58 % chez les garçons). Les filles se démarquent par ailleurs par un niveau élevé de soutien des pairs plus important encore que celui des filles du Québec (84 % pour la Mauricie et le Centre-du-Québec comparativement à 81 % pour l'ensemble du Québec)<sup>28</sup>.

L'amitié est considérée pour **80 %** des adolescents québécois âgés entre **14 et 16 ans** comme étant la valeur la plus importante pour eux<sup>31</sup>.

### CONCILIATION ÉTUDES-TRAVAIL

La conciliation des horaires de travail et de ceux des études peut favoriser le développement de diverses compétences et habiletés chez le jeune, mais le cumul d'activités peut conduire les jeunes à décrocher.

- 55 % des jeunes en Mauricie et au Centre-du-Québec, comparativement à 42 % pour l'ensemble du Québec, travaillent pendant leurs études secondaires; 13 % d'entre eux travaillent plus de 16 heures par semaine<sup>27</sup>.

## FACTEURS PERSONNELS (SUITE)

### SENTIMENT DÉPRESSIF

Tout au long de son cheminement, le jeune peut être confronté à différents événements préoccupants touchant l'une ou l'autre des sphères de sa vie et qui auront une incidence sur sa motivation à l'école et, ainsi, sur sa persévérance scolaire.

### ESTIME DE SOI

Un jeune qui a foi en ses compétences et ses capacités n'hésitera pas à s'engager dans les activités d'apprentissage et à persévérer.

- 12,4 % des garçons et 22,9 % des filles de la Mauricie et du Centre-du-Québec présentent un faible niveau d'estime de soi<sup>28</sup>.

### RENDEMENT SCOLAIRE EN LECTURE, ÉCRITURE ET MATHÉMATIQUES

Le fait d'éprouver des difficultés en lecture et en écriture a des conséquences sur la performance du jeune dans toutes les matières et la poursuite de ses études.

Au Québec, **64,2 %** des décrocheurs de **5<sup>e</sup> secondaire** ont échoué le cours de la langue d'enseignement. Pour quelques-uns de ces décrocheurs, l'obtention de leur diplôme d'études secondaires reposerait uniquement sur ce cours<sup>33</sup>.

### MOTIVATION (ENGAGEMENT)

Les élèves motivés au regard des apprentissages à réaliser à l'école s'engagent dans les activités et les tâches qui leur sont proposées en classe.

### ASPIRATIONS SCOLAIRES ET PROFESSIONNELLES

Les élèves ayant un projet scolaire et professionnel bien défini trouvent la motivation nécessaire pour persévérer dans leurs études.

- Selon les élèves présents lors du forum de discussion sur la persévérance scolaire et la réussite éducative organisé par la TREM en février 2017, identifier un parcours scolaire ou un métier à exercer est primordial au maintien de la motivation à poursuivre leur parcours scolaire<sup>26</sup>.

Les déterminants de la persévérance scolaire sont à prendre en considération pour prévenir le décrochage et favoriser la réussite éducative. Par contre, en plus de ceux-ci, une étude récente a démontré qu'un jeune qui est exposé à un stresser de vie important est beaucoup plus à risque d'abandonner ses études, et ce, peu importe son « profil de risque »<sup>34</sup>.



## QUELQUES RESSOURCES DU MILIEU

Plusieurs organisations de la Mauricie soutiennent les jeunes et leurs familles à toutes les étapes du développement du jeune, de la petite enfance à l'âge adulte. Parmi eux:

11

11 organismes famille<sup>35</sup> accueillent des enfants de tous âges et leurs parents. Les organismes famille offrent une programmation diversifiée, incluant entre autres des ateliers d'éveil à la lecture et à l'écriture pour les petits ainsi que diverses activités pour accompagner le parent dans son rôle de premier éducateur de son enfant.

16 maisons des jeunes<sup>35</sup> offrent des milieux de vie dynamiques et inspirants où les jeunes sont invités, entre autres, à prendre part aux décisions, à assister à des ateliers de prévention donnés par des intervenants qualifiés et à être soutenus dans la réalisation de leurs devoirs et leçons.




16

5

5 carrefours jeunesse-emploi interviennent auprès des jeunes afin d'accroître leur employabilité et de promouvoir leur place dans la société, en offrant entre autres divers ateliers liés à l'emploi, en travaillant de concert avec les milieux scolaires pour favoriser le retour aux études des jeunes décrocheurs et en favorisant le développement de leurs compétences.

Plusieurs autres ressources sont également présentes dans les milieux mauriciens, dont 6 groupes populaires en alphabétisation, 4 organismes de justice alternative ainsi que plusieurs organisations locales qui offrent des services de proximité à la population et favorise la création d'un tissu social autour des jeunes et de leur famille.



EN  
MAURICIE,   
ENCOURAGER LA  
PERSÉVÉRANCE  
SCOLAIRE  
ET SOUTENIR NOS JEUNES  
DANS L'OBTENTION D'UN  
DIPLOME   
OU D'UNE QUALIFICATION,  
C'EST CONTRIBUER COLLECTIVEMENT AU  
DÉVELOPPEMENT  
ÉCONOMIQUE,  
SOCIAL, CULTUREL ET COMMUNAUTAIRE  
DE NOTRE RÉGION. 



## LEXIQUE

### ABANDON SCOLAIRE

L'abandon scolaire signifie l'interruption définitive ou temporaire des études avant l'obtention d'une reconnaissance des acquis (diplôme, certificat, attestation d'études, etc.) de la part d'une institution d'enseignement. Le terme abandon est utilisé à la fois pour le secondaire, le collégial et l'universitaire.

### DÉCROCHAGE SCOLAIRE

Le décrochage scolaire est généralement utilisé dans un contexte d'un abandon à l'ordre d'enseignement secondaire. Il signifie l'interruption définitive ou temporaire des études avant l'obtention d'une reconnaissance des acquis (diplôme, certificat, attestation d'études, etc.) émise par une institution d'enseignement.

### PERSÉVÉRANCE SCOLAIRE

Introduit au Québec au milieu des années 1950, le concept de persévérance scolaire renvoie à l'idée du « maintien plus ou moins grand, au fil des années, des effectifs scolaires admis dans le système d'éducation ou engagés dans un cycle ou un programme d'études » (Legendre, 2005 : 1023). Il concerne donc l'ensemble des jeunes en formation, peu importe leur niveau d'études. De façon plus opérationnelle, il s'agit de la poursuite d'un programme d'études en vue de l'obtention d'une reconnaissance des acquis (diplôme, certificat, attestation d'études, etc.).

### RÉUSSITE ÉDUCATIVE

Potvin (2010) définit la réussite éducative comme « une visée du développement total ou global des jeunes: soit au niveau physique, intellectuel, affectif, social, moral (spirituel) » (Potvin et Pinard, 2012 : 137). Selon les systèmes ou les acteurs impliqués en éducation, l'on retrouve divers accents à la réussite éducative, dont la réussite éducative scolaire et la réussite éducative globale.

La réussite éducative « scolaire » met l'accent sur la mission de l'école. L'école québécoise a pour mission, « dans le respect du principe de l'égalité des chances, d'instruire, de socialiser et de qualifier les élèves, tout en les rendant aptes à entreprendre et à réussir un parcours scolaire » (LIP, 2002 : article 36).

La réussite éducative « globale » vise à contribuer à favoriser la réussite éducative globale du jeune. Elle « peut inclure l'action de l'école, mais prend en compte le travail des autres instances, de la famille, des médias, du réseau associatif, de la communauté, des clubs sportifs, etc. » (Potvin et Pinard, 2012 : 140).

### TAUX D'ACTIVITÉ

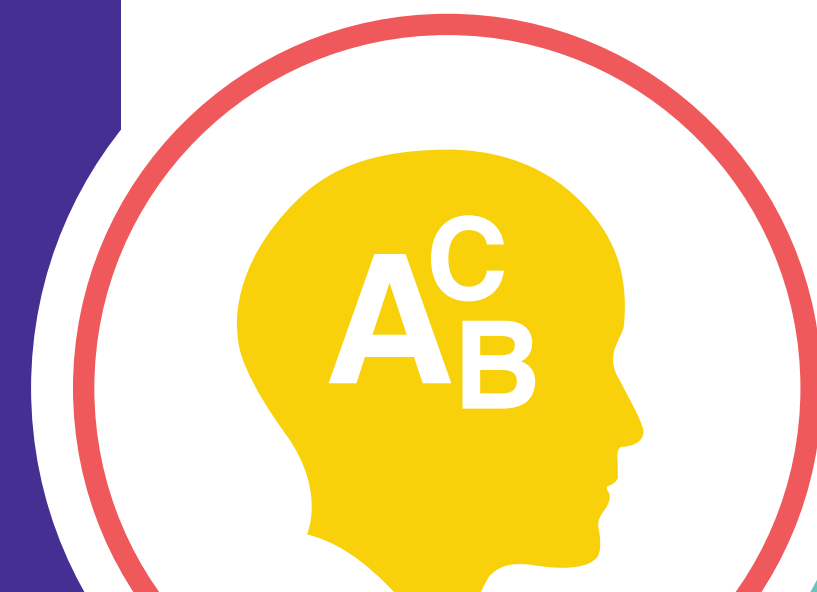
Le taux d'activité d'un groupe donné (âge, sexe, état matrimonial, région géographique, etc.) correspond au nombre total d'actifs (à l'emploi ou au chômage) dans ce groupe, exprimé en pourcentage de la population totale de ce groupe.

### TAUX D'EMPLOI

Le taux d'emploi pour un groupe donné (âge, sexe, état matrimonial, région géographique, etc.) correspond au nombre de personnes occupées (à l'emploi) dans ce groupe, exprimé en pourcentage des personnes âgées de 15 ans et plus, de ce groupe.

## RÉFÉRENCES

- Partenaires pour la réussite éducative en Chaudière-Appalaches. (2016). Conséquences économiques du décrochage scolaire. Récupéré du site du CTREQ : [http://www.ctreq.qc.ca/wp-content/uploads/2016/05/Feuillelet-de-sensibilisation\\_WEB.pdf](http://www.ctreq.qc.ca/wp-content/uploads/2016/05/Feuillelet-de-sensibilisation_WEB.pdf)
- Pica, L., Plante, N. et Traoré, I. (2014). Décrochage scolaire chez les élèves du secondaire du Québec, santé physique et mentale et adaptation sociale: une analyse des principaux facteurs associés. Institut de la statistique du Québec. Zoom santé, 46. Récupéré le 31 mai 2017 du site de l'Institut de la statistique du Québec: <http://www.stat.gouv.qc.ca/statistiques/sante/bulletins/zoom-sante-201409.pdf>
- Direction de la santé publique. (2012). Le décrochage scolaire chez les jeunes du secondaire du réseau public à Montréal. Agence de la santé et des services sociaux de Montréal. Gouvernement du Québec. Récupéré le 31 mai 2017 du site d'Espace montréalais d'information sur la santé: [http://emis.santemontreal.qc.ca/fileadmin/emis/Santé\\_des\\_Montréalais/Axes\\_d\\_intervention/Jeunes/DecrochageScolaire\\_05102012.pdf](http://emis.santemontreal.qc.ca/fileadmin/emis/Santé_des_Montréalais/Axes_d_intervention/Jeunes/DecrochageScolaire_05102012.pdf)
- Fédération autonome de l'enseignement (FEA). (2015). Le décrochage scolaire des filles: la possibilité d'agir, la nécessité de le faire! Récupéré le 31 mai du site de la FAE: [http://www.la-fae.qc.ca/wp-content/uploads/2015/05/201505\\_decrochage-des-filles\\_rapport-analyse.pdf](http://www.la-fae.qc.ca/wp-content/uploads/2015/05/201505_decrochage-des-filles_rapport-analyse.pdf)
- Potvin, P., Fortin, L., et Lessard, A. (2006). Le décrochage scolaire. Dans L. Massé, N. Desbiens et Lanaris, C. (dir.). Les troubles du comportement à l'école: prévention, évaluation et intervention (p. 67-78). Montréal, Québec: Gaëtan Morin éditeur.
- Carroz, F. (2012). Parcours de vie et parcours scolaire de garçons âgés de 18 ans et moins qui fréquentent un centre d'éducation des adultes (mémoire de maîtrise, Université du Québec à Chicoutimi, Canada). Récupéré de Constellation, l'archive numérique de l'UQAC: <http://constellation.uqac.ca/2535/>
- Fortin, L. (2012). Programme de prévention du décrochage scolaire au secondaire Trait d'Union. Université de Sherbrooke et Commission scolaire de la Région-de-Sherbrooke, Sherbrooke, Canada. Récupéré du site du Centre de transfert pour la réussite éducative du Québec (CTREQ): [http://www.ctreq.qc.ca/wp-content/uploads/2013/08/Guide\\_TraitUnion.pdf](http://www.ctreq.qc.ca/wp-content/uploads/2013/08/Guide_TraitUnion.pdf)
- Janosz, M. (2000). L'abandon scolaire chez les adolescents: perspective nord-américaine. *VEI Enjeux*, 122, 105-127. Récupéré de: <http://www2.cndp.fr/archivage/va-ld/17160/17160-4047-3855.pdf>
- Ministère de l'Éducation, de l'Enseignement supérieur et de la Recherche. (2015). Bulletin statistique de l'éducation, 43. Récupéré du site du gouvernement du Québec, section Publications: [http://www.education.gouv.qc.ca/fileadmin/site\\_web/documents/PSG/statistiques\\_info\\_decisionnelle/BulletinStatistique43\\_f.pdf](http://www.education.gouv.qc.ca/fileadmin/site_web/documents/PSG/statistiques_info_decisionnelle/BulletinStatistique43_f.pdf)
- Statistique Canada. (2017). Mauricie [Région économique], Québec et Québec [Province]. Profil de recensement, Recensement de 2016, produit n° 98-316-X2016001 au catalogue de Statistique Canada. Ottawa. Diffusé le 3 mai 2017. Récupéré le 31 mai du site de Statistique Canada: <http://www12.statcan.gc.ca/census-recensement/2016/dp-pd/prof/index.cfm?lang=F>
- Perron, M., Morin, I., Gaudreault, M. M., Simard, J.-G., Côté, É. et Veillette, S. (2014). *CartoJeunes*. Saguenay, Chaire UQAC-Cégep de Jonquière sur les conditions de vie, la santé et les aspirations des jeunes (VISA-J). [En ligne]. <http://www.cartojeunes.ca>
- Ministère de l'Économie, de la Science et de l'Innovation. (2017). Mauricie Portrait régional. Printemps 2017. Récupéré du site du ministère de l'Économie, de la Science et de l'Innovation, section Mauricie: [https://www.economie.gouv.qc.ca/fileadmin/content/documents\\_soutien/regions/portraits\\_regionaux/Mauricie.pdf](https://www.economie.gouv.qc.ca/fileadmin/content/documents_soutien/regions/portraits_regionaux/Mauricie.pdf)
- Institut de la statistique du Québec. (2016). Bulletin statistique régional, Mauricie, Édition 2016. Récupéré du site de l'Institut de la statistique du Québec: <http://www.stat.gouv.qc.ca/statistiques/profils/bulletins/2016/04-Mauricie.pdf>
- Institut de la statistique du Québec. (2014). Bulletin statistique régional, Mauricie, Édition 2014. Récupéré du site de l'Institut de la statistique du Québec: <http://www.stat.gouv.qc.ca/statistiques/profils/bulletins/2014/04-Mauricie.pdf>
- Institut de la statistique du Québec. (2017). État du marché du travail au Québec, Bilan de l'année 2016. Récupéré du site de l'Institut de la statistique du Québec: <http://www.stat.gouv.qc.ca/statistiques/travail-remuneration/bulletins/etat-marche-travail-2016.pdf>
- Rochette, M. (2017). Plus bas taux chômage en 40 ans. *La Presse* [En ligne]. Récupéré le 31 mai 2016 du site de La Presse: [http://www.lapresse.ca/le-nouvel-liste/affaires/201703/03/01-5075448-mauricie-gain-de-8500-emplois-en-10-ans.php?utm\\_categorieinterne=trafficdrivers&utm\\_contenuinterne=cyberpresse\\_meme\\_auteur\\_4334199\\_article\\_POS4](http://www.lapresse.ca/le-nouvel-liste/affaires/201703/03/01-5075448-mauricie-gain-de-8500-emplois-en-10-ans.php?utm_categorieinterne=trafficdrivers&utm_contenuinterne=cyberpresse_meme_auteur_4334199_article_POS4)
- Conseil du statut de la femme. (2010). Portrait statistique égalité femmes / hommes, où en sommes-nous en Mauricie? Récupéré du site du Conseil du statut de la femme: <http://collections.banq.qc.ca/ark:/52327/bs2019694>
- MEES, GIR, DGS, DIS, Sphère informationnelle, système GDUNO. (30 juin 2016). Réseau scolaire de la Mauricie, 2015-2016.
- MEES, GIR, DGSEG, DIS, Portail informationnel, système Charlemagne (26 janvier 2017). Effectif scolaire 2015-2016 et 2016-2017.
- Ministère de l'Éducation et de l'Enseignement supérieur. (Février 2017). Direction des indicateurs et des statistiques. Environnement informationnel, système Socrate.
- Université du Québec à Trois-Rivières. (2017). Faits et chiffres. Récupéré le 31 mai du site de l'UQTR, section Informations générales: <http://www.uqtr.ca/informationgenerale/faits-chiffres.shtml>
- Institut de la statistique du Québec. (2013). Enquête québécoise sur le développement des enfants à la maternelle 2012. Portrait statistique pour le Québec et ses régions administratives. Récupéré du site de l'Institut de la statistique du Québec: <http://www.stat.gouv.qc.ca/statistiques/sante/enfants-ados/developpement-enfants-maternelle-2012.pdf>
- Observatoire des tout-petits. (2017). Dans quels environnements grandissent les tout-petits québécois? Portrait 2016. Récupéré du site de l'Observatoire des tout-petits, section Publications: [http://tout-petits.org/media/1376/portrait-2016\\_vfinale\\_07022017\\_web.pdf](http://tout-petits.org/media/1376/portrait-2016_vfinale_07022017_web.pdf)
- Réunir Réussir. (2013). Pour agir efficacement sur les déterminants de la persévérance scolaire et de la réussite éducative. Récupéré du site de Réunir Réussir, section Outils pratiques: [http://reunirreussir.org/pdf/doc\\_reference\\_determinants.pdf](http://reunirreussir.org/pdf/doc_reference_determinants.pdf)
- Réunir Réussir. (2013). Pour agir efficacement sur les déterminants de la persévérance scolaire et de la réussite éducative. Fiches pratiques. Récupéré du site de Réunir Réussir, section Outils pratiques: [http://reunirreussir.org/pdf/doc\\_fiches\\_pratiques\\_determinants.pdf](http://reunirreussir.org/pdf/doc_fiches_pratiques_determinants.pdf)
- Hamann, G. (2017). Forum de discussion sur la persévérance scolaire, document synthèse. Récupéré du site de la Table régionale de l'éducation de la Mauricie, section Outils: [http://trem.ca/wp/wp-content/uploads/2017/05/Document-synthese\\_forum-de-discussion-perseve%CC%81ve%CC%81rance-scolaire\\_JPS2017.pdf](http://trem.ca/wp/wp-content/uploads/2017/05/Document-synthese_forum-de-discussion-perseve%CC%81ve%CC%81rance-scolaire_JPS2017.pdf)
- Institut de la statistique du Québec. (2010-2011). Enquête sur la santé des jeunes du secondaire (EQSJS) 2010-2011. Synthèse des résultats pour la Mauricie et le Centre-du-Québec. Volet 1. Récupéré du site du CIUSSS de la Mauricie-et-du-Centre-du-Québec: [http://ciussmccq.ca/Content/Client/Librairie/Documents/Portrait\\_population/Rapport\\_regional\\_EQSJS\\_2010-2011\\_MCQ\\_augmentee.pdf](http://ciussmccq.ca/Content/Client/Librairie/Documents/Portrait_population/Rapport_regional_EQSJS_2010-2011_MCQ_augmentee.pdf)
- Institut de la statistique du Québec. (2013). Enquête sur la santé des jeunes du secondaire (EQSJS) 2010-2011. Volet 2. Récupéré du site du CIUSSS de la Mauricie-et-du-Centre-du-Québec: [http://ciussmccq.ca/Content/Client/Librairie/Documents/Portrait\\_population/Enquete\\_sante/s-Rapport\\_EQSJS\\_2010-2011\\_MCQ\\_volet\\_sante\\_mentale\\_et\\_adaptation\\_sociale.pdf](http://ciussmccq.ca/Content/Client/Librairie/Documents/Portrait_population/Enquete_sante/s-Rapport_EQSJS_2010-2011_MCQ_volet_sante_mentale_et_adaptation_sociale.pdf)
- Ministère de l'Éducation, du Loisir et du Sport. (2005). Et si la participation faisait la différence... Les activités parascolaires des élèves du secondaire et la réussite éducative. Rapport d'enquête 2005. Récupéré du site de la Bibliothèque et archives nationales du Québec: <http://collections.banq.qc.ca/ark:/52327/bs52447>
- fondation Lucie et André Chagnon. (2013). Sondage de la Fondation Lucie et André Chagnon sur la valorisation de l'éducation de et de la persévérance scolaire, région de la Mauricie. Récupéré du site de la FLAC, section Médias et publications: <http://www.fondationchagnon.org/media/83206/rapport-sondage-education-2013-mauricie.pdf>
- Rivard, M.-C., Deslandes, R., Lebel C. et Ouellet S. (2007). La représentation des valeurs des adolescents en relation avec les compétences transversale du nouveau pédagogique. Dans *Revue des sciences de l'éducation*, 33, p. 67-87. Récupéré du site d'Érudit: <https://www.erudit.org/fr/revues/rse/2007-v33-n1-rse1732/016189a1/>
- Institut de la statistique du Québec. (2014). Regard statistique sur la jeunesse, État et évolution de la situation des Québécois âgés de 15 à 29 ans 1996 à 2012. Récupéré du site de l'Institut de la statistique du Québec: <http://www.stat.gouv.qc.ca/statistiques/conditions-vie-societe/regard-jeunesse.pdf>
- Nanhov V., Desrosiers H., Tétrault K. et Guay F. (2016). La motivation en lecture durant l'enfance et le rendement dans la langue d'enseignement à 15 ans. 8(3). Récupéré du site de l'Institut de la statistique du Québec: <http://www.stat.gouv.qc.ca/statistiques/education/alphabetisation-litteratie/motivation-lecture.pdf>
- Réseau d'information pour la réussite éducative (2017). Les situations difficiles qui surviennent quelque temps avant la fin des classes: une cause sous-estimée de décrochage scolaire? Récupéré du site du CTREQ: <http://rire.ctreq.qc.ca/2017/05/facteur-decrochage/>
- Centre intégré universitaire de santé et de services sociaux de la Mauricie-et-du-Centre-du-Québec. (2016). Liste des organismes communautaires offrant des services en santé et services sociaux. Récupéré du site du CIUSSS-MCQ: <http://ciussmccq.ca/telecharge-ment/280/bottin-electronique-des-organismes-communautaires/>



# 2017

Merci à tous ceux qui se sont impliqués de près ou de loin dans la réalisation de ce portrait mauricien.

Une initiative de la

**TREM**  
TABLE RÉGIONALE DE L'ÉDUCATION  
DE LA MAURICIE

Partenaire financier

Québec 

