

La démystification des déterminants de la réussite éducative

La réussite éducative dans la mire !

9 novembre 2022

Audrey McKinnon, directrice générale



RÉSEAU QUÉBÉCOIS
POUR LA RÉUSSITE
ÉDUCATIVE

Mission du RQRE

- ❑ Instances régionales de concertation (IRC) sur la persévérance scolaire et la réussite éducative du Québec
- ❑ Contribuer à maintenir la persévérance scolaire et la réussite éducative à un haut niveau de priorité.
- ❑ Mettre en place des actions collectives afin de contribuer à l'accroissement de la diplomation et de la qualification des jeunes au Québec.
- ❑ Travailler pour les IRC :
 - Collaboration et concertation
 - Développement et valorisation des expertises
 - Représenter leurs intérêts

RQRE en bref

- Journées de la persévérance scolaire
- Journée des Finissants
- Glissade de l'été
- Accompagnement et transfert de connaissance entre les membres

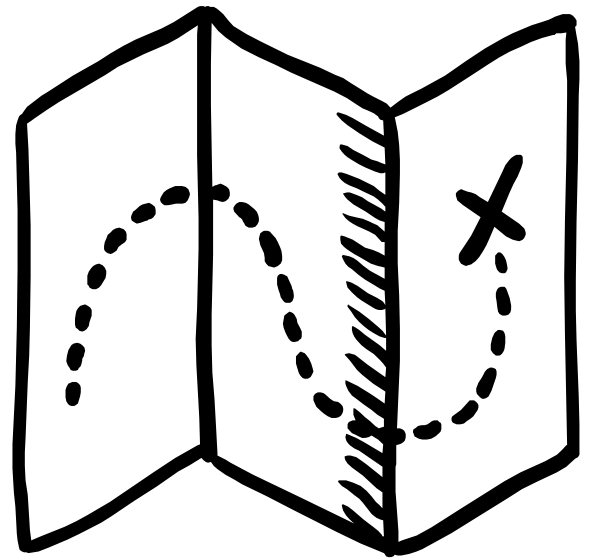


Objectifs de la présentation

1. Favoriser une compréhension des déterminants qui agissent sur la persévérance scolaire et la réussite éducative
2. Présenter quelques pistes d'action

Plan de la présentation

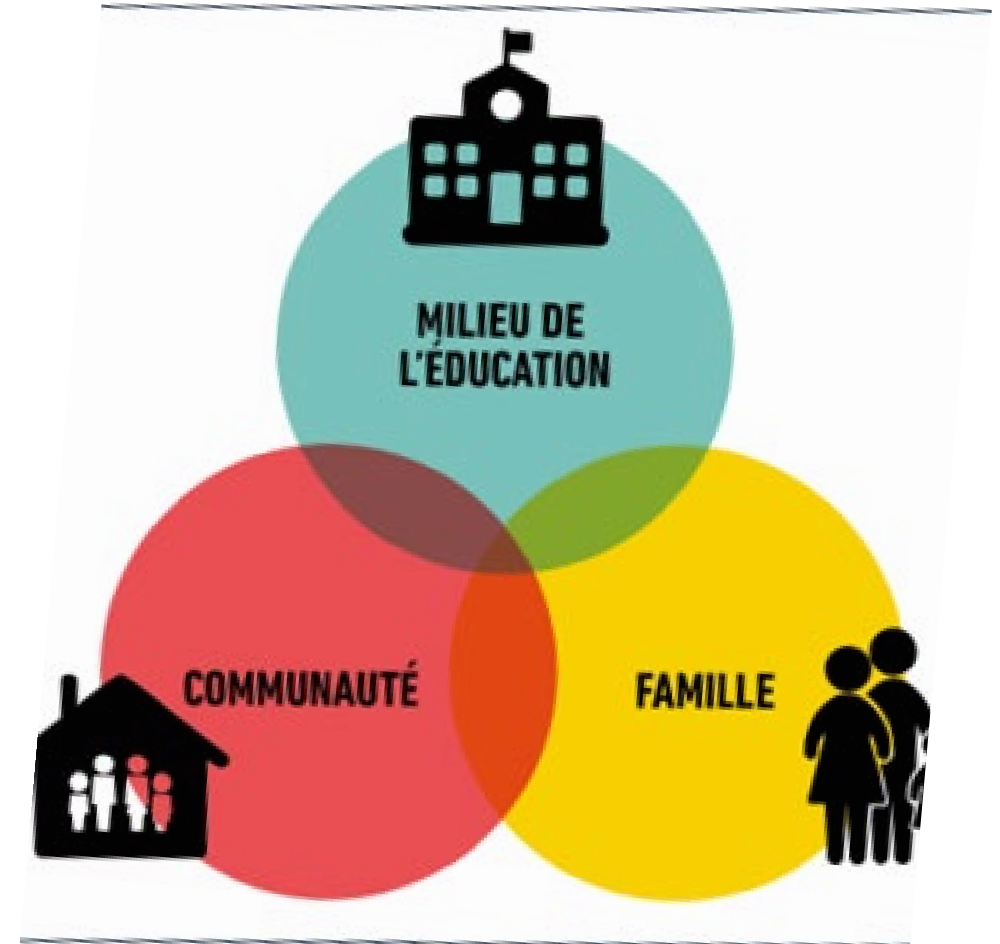
- ❑ Définition et mise en contexte
- ❑ Déterminants **FAMILIAUX**
- ❑ Déterminants **PERSONNELS**
- ❑ Déterminants **SCOLAIRES et ÉDUCATIFS**
- ❑ Déterminants **SOCIAUX**
- ❑ Conclusion



Définition

La réussite éducative est la visée du développement total ou global des jeunes : soit au niveau physique, intellectuel, affectif, social, moral (spirituel).

Potvin (2010)



Mise en contexte

- ❑ Consensus auprès de chercheurs
- ❑ Déterminants sur lesquels les parents et la communauté peuvent agir dans le cadre de mobilisations régionales et locales complémentaires aux actions de l'école

18 DÉTERMINANTS ONT ÉTÉ PRIORISÉS, DIVISÉS EN 4 CATÉGORIES :

- Déterminants **FAMILIAUX**
- Déterminants **PERSONNELS**
- Déterminants **SCOLAIRES (et ÉDUCATIFS)**
- Déterminants **SOCIAUX**

Déterminants de la réussite éducative

❑ FACTEURS FAMILIAUX

1. Valorisation de l'éducation et encadrement parental

❑ FACTEURS PERSONNELS

2. Autocontrôle et conduites sociales et comportementales
3. Association avec des pairs
4. Alimentation et activités physiques
5. Tabac – Alcool - Drogue
6. Conciliation études-travail
7. Sentiment dépressif
8. Estime de soi
9. Rendement scolaire en lecture, écriture et mathématiques
10. Motivation et engagement
11. Aspirations scolaires et professionnelles

❑ FACTEURS SCOLAIRES ET ÉDUCATIFS

12. Relation maître-élèves
13. Pratiques pédagogiques et éducatives
14. Pratiques de gestion
15. Soutien aux élèves en difficulté
16. Climat scolaire

❑ FACTEURS SOCIAUX (COMMUNAUTÉ)

17. Quartier de résidence et voisinage
18. Ressources du milieu

Déterminants FAMILIAUX



1. Valorisation de l'éducation et encadrement parental

❑ Ce qui importe, ce n'est pas tant ce que **SONT** les parents que ce que FONT les parents avec leurs enfants.

❑ Pour plusieurs chercheurs, c'est l'engagement des parents À LA MAISON qui constitue le facteur le plus important sur le cheminement scolaire.

- 
- ✓ Fournir un environnement sécuritaire et stable
 - ✓ Stimuler l'enfant
 - ✓ Avoir des discussions avec l'enfant
 - ✓ Représenter un modèle constructif
 - ✓ Avoir des attentes élevées envers l'enfant
- Desforges C. (2003)*

1. Valorisation de l'éducation et encadrement parental

La famille exerce une influence déterminante sur le développement de l'enfant

- Encourager son enfant et le féliciter pour ses réalisations
- Exprimer de la tendresse
- Superviser adéquatement
- Avoir des attentes élevées
- Avoir une attitude positive vis-à-vis l'éducation, de l'école et des tâches scolaires
- Être un modèle de parent-lecteur
- Participer à la vie de l'école

Effets positifs sur la réussite scolaire

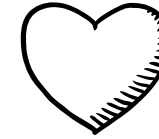
- Manque de soutien affectif
- Faible participation parentale au suivi scolaire
- Perception négative que les parents ont de des capacités de leur enfant à réussir
- Manque de valorisation de l'éducation
- Faibles aspirations scolaires des parents à l'égard de leur enfant

Effets négatifs sur la réussite scolaire

Pour agir efficacement

sur les FACTEURS FAMILIAUX

1. Valorisation de l'éducation et encadrement parental



- Cibler et accompagner en priorité les parents vulnérables dans leur rôle de soutien à l'enfant
 - Améliorer les interactions et la communication entre les parents et l'école
 - Impliquer les parents dans la vie de l'école
- Valoriser l'éducation et l'école et avoir une attitude positive face à l'éducation
 - Avoir des attentes « élevées » pour les enfants
 - Encourager, exprimer sa fierté, féliciter.

Déterminants PERSONNELS



3. Association avec des pairs

Le jeune est perméable aux influences qu'il subit, aux modèles et aux images qui lui sont proposées.

- ❑ Les futurs décrocheurs ont tendance à s'associer à des pairs décrocheurs ou potentiellement décrocheurs, dont les aspirations scolaires sont peu élevées.
- ❑ Plus les parents prennent part à la vie de leurs jeunes, moins ceux-ci ont tendance à imiter les comportements déviants des autres



Augmenter les possibilités d'interaction avec des pairs positifs permettra d'agir sur le sentiment d'appartenance, l'estime de soi et le développement de réseaux sociaux positifs.

6. Conciliation études-travail

Les étudiants québécois seraient plus nombreux que leurs homologues du reste du Canada à occuper un emploi rémunéré durant l'année scolaire.

- ❑ Travailler pendant les études peut être bénéfique pour les jeunes.
- ❑ Le cumul des études et du travail peut avoir des retombées négatives :
 - Diminution du rendement scolaire,
 - Désengagement à l'égard des études
 - ...voire le décrochage scolaire.



Il n'y a PAS de chiffre magique concernant le nombre maximal d'heures qu'un étudiant peut travailler par semaine pour ne pas mettre en péril ses études. Chaque étudiant possède un vécu personnel, scolaire et relationnel qui influencera son équilibre de vie.

7. Sentiment dépressif

Tout au long de son cheminement, le jeune peut être confronté à différents événements préoccupants, touchant l'une ou l'autre des sphères de sa vie.

- ❑ Une étude longitudinale a identifié la dépression comme la 2^e variable la plus importante pour prédire le décrochage scolaire en 1^{ère} année du secondaire, tout juste après le faible rendement en mathématiques et en français.
- ❑ Les jeunes dépressifs sont peu dérangeants et attirent beaucoup moins l'attention des enseignants et des intervenants.

8. Estime de soi

Un jeune qui a foi en ses compétences et ses capacités n'hésitera pas à s'engager dans les activités d'apprentissage et à persévérer.

- ❑ L'estime de soi n'est pas considérée comme un facteur de rendement scolaire positif ou négatif. Ce concept est plutôt vu comme le reflet des succès et des échecs scolaires antérieurs.
- ❑ Le fait d'intervenir sur l'estime de soi permettrait de renforcer positivement les facteurs de réussite, lesquels contribueraient ensuite au succès du jeune en lui permettant de développer son sentiment de compétence face aux situations difficiles et d'avoir confiance en ses capacités



Estime de soi → Motivation → Engagement et efforts → Sentiment d'efficacité personnelle

9. Rendement scolaire en lecture, écriture et mathématiques

Le fait d'éprouver des difficultés en lecture et en écriture a des conséquences sur la réussite scolaire du jeune dans toutes les matières et la poursuite de ses études.

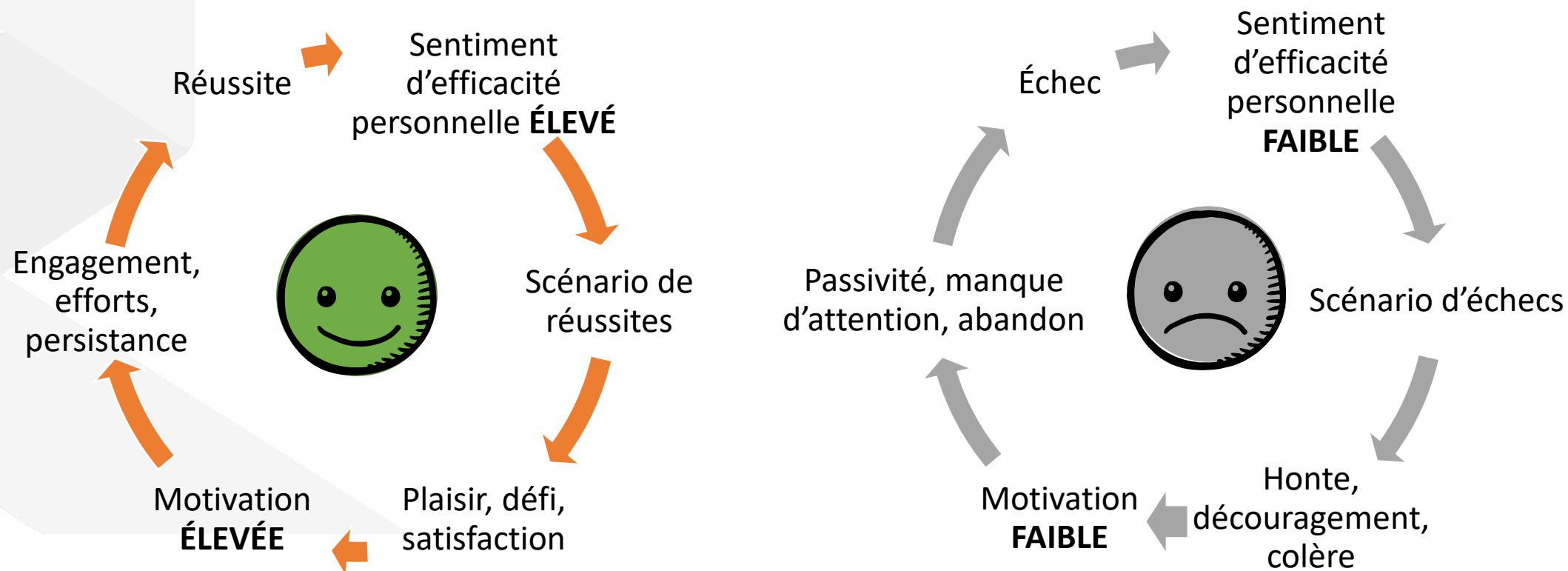
- ❑ Les difficultés en lecture à 7 ans constituent un prédicteur fiable du décrochage, aussi important que le statut socioéconomique de l'enfant.
- ❑ Les habiletés logicomathématiques relevées à 4 ans permettraient de prédire la maîtrise de la lecture et des mathématiques en 4^e année.



D'ailleurs les interruptions causées par la pandémie ont creusé les écarts entre les élèves les plus forts et ceux ayant plus de difficultés.

10. Motivation et engagement

Les jeunes motivés au regard des apprentissages s'engagent dans les activités et tâches qui lui sont proposées.



11. Aspirations scolaires et professionnelles

Les jeunes ayant un projet scolaire et professionnel bien défini trouvent la motivation pour persévérer.

- L'encouragement parental influe davantage dans les projets des jeunes que leur situation socioéconomique.
- Les parents sont la principale source d'influence
- Les jeunes qui fréquentent l'école dans une petite collectivité ont des aspirations moins élevées.
- Le rendement scolaire a des effets marqués sur les projets des jeunes.

Autres déterminants

- 2. Autocontrôle et conduites sociales et comportementales*
- 4. Alimentation et activités physiques*
- 5. Tabac – Alcool – Drogue*

- Le fait d'entretenir des interactions sociales positives avec les pairs et les adultes, de posséder des habiletés sociales favorables et de maîtriser ses pulsions est lié à la réussite scolaire.
- Les habitudes de vie peuvent avoir un impact sur les habiletés cognitives, la motivation et la réussite scolaire.
- Inversement, le rendement scolaire peut influencer les habitudes de vie d'un jeune.

Pour agir efficacement

sur les FACTEURS PERSONNELS

2. Autocontrôle et conduites sociales et comportementales
3. Association avec des pairs
4. Alimentation et activités physiques
5. Tabac – Alcool - Drogue
6. Conciliation études-travail
7. Sentiment dépressif
8. Estime de soi
9. Rendement scolaire en lecture, écriture et mathématiques
10. Motivation et engagement
11. Aspirations scolaires et professionnelles



- Associer les parents à toutes les démarches.
- Favoriser les démarches concertées école-famille-communauté.
- Proposer des activités parascolaires qui intéressent les jeunes et qui leur permettent de se dépenser, de s'associer à des pairs positifs, de s'investir et de vivre des succès.
- Mettre en place des activités de prévention, de sensibilisation, de mentorat.
- Mobiliser la famille et la communauté pour mettre en place des activités de littératie, de numératie et de soutien académique.
- Dépister les enfants dès leur entrée à l'école pour intervenir tôt

Déterminants SCOLAIRES et ÉDUCATIFS



12. Relation maître-élève

L'enseignant fait partie du trio gagnant de la persévérance, avec l'élève et le parent

- ❑ La relation exerce une influence déterminante sur la réussite scolaire, plus particulièrement au plan de la sécurité, du bien-être, de l'engagement scolaire, de l'appréciation des matières scolaires, etc.
- ❑ L'effet de la relation maître-élève sur la persévérance scolaire est plus particulièrement significatif dans le cas des jeunes à risque de décrochage.



Les élèves ayant des problèmes de comportement montrent une meilleure capacité d'adaptation et de meilleurs résultats scolaires s'ils ont vécu des relations chaleureuses avec leurs enseignants dès leur entrée à l'école

13. Pratiques pédagogiques et éducatives

La façon de transmettre les connaissances joue aussi un rôle dans la persévérance scolaire des jeunes.

- ❑ Les pratiques auront un effet sur l'intérêt général de l'enfant pour la matière enseignée et, plus largement, sur son appréciation de l'expérience de l'apprentissage.
- ❑ Certains facteurs liés aux pratiques aident considérablement à l'apprentissage, dont la formation continue des enseignants, la relation de confiance entre l'enseignant et l'élève, etc.

14. Pratiques de gestion

Plus les pratiques de gestion sont reconnues comme efficaces, plus les résultats des élèves sont élevés

- ❑ La direction d'un établissement agit comme un catalyseur au sein des écoles efficaces en permettant d'orienter les énergies du milieu et de développer les capacités des personnes à favoriser la réussite des élèves.
- ❑ Le leadership a une répercussion sur la réussite des élèves par l'intermédiaire de son influence sur les autres caractéristiques de l'école.

15. Soutien aux élèves en difficulté

Le soutien aux élèves en difficulté est une responsabilité collective qui gagne à être envisagée dans une perspective territoriale.

- ❑ Une concertation et une continuité entre les services de garde, l'école primaire et l'école secondaire permettront d'identifier les élèves cumulant des facteurs de risque et faciliteront autant les interventions que les transitions.

16. Climat scolaire

L'école est le principal milieu de vie des jeunes.

- ❑ L'établissement et le maintien d'un climat scolaire positif sont associés à la diminution de certains comportements à risque, au développement de saines habitudes de vie, à de meilleurs apprentissages scolaires et sociaux et à une plus grande stabilité de l'équipe-école.
- ❑ Un climat scolaire positif est associé, entre autres à la présence d'activités parascolaires, au sentiment de sécurité et d'appartenance.

Pour agir efficacement

sur les FACTEURS SCOLAIRES

- 12. Relation maître-élèves
- 13. Pratiques pédagogiques et éducatives
- 14. Pratiques de gestion
- 15. Soutien aux élèves en difficulté
- 16. Climat scolaire



- Favoriser l'attitude positive des parents et de la communauté à l'égard de la profession d'enseignant et des personnes œuvrant dans l'école.
- Favoriser les partenariats école-famille-communauté, entre autres pour agir efficacement auprès des jeunes en difficulté.
- Favoriser le sentiment d'appartenance des jeunes et de la communauté envers leur école (événements, tournois, activités sociales, etc.)
- Mettre en place des mécanismes de dépistage et d'intervention.
- Mettre en place des modèles d'organisation qui prévoient des mesures à la fois universelles, ciblées et personnalisées

Déterminants SOCIAUX



18. Ressources du milieu

Les ressources du milieu sont importantes pour les familles en situation de vulnérabilité et essentielles pour assurer le lien entre l'école et la communauté.

- ❑ La cohésion sociale d'un territoire s'appuie sur la présence, dans le milieu, de ressources communautaires telles que les services en matière de logement, d'éducation, de soins de santé, de garde, de camps de jour, d'activités parascolaires, culturelles, sportives, etc., lesquelles peuvent toutes servir de soutien aux enfants, aux jeunes et à leur famille.
- ❑ La concertation entre ces ressources permettent d'arrimer les services et d'assurer une continuité de l'intervention.



Les ressources du milieu doivent réussir à briser le cycle de la pauvreté qui se perpétue parfois de génération en génération.

Pour agir efficacement

sur les FACTEURS SOCIAUX

17. Quartier de résidence et voisinage

18. Ressources du milieu



- Mettre en place des activités favorisant l'intégration des familles à la vie du quartier
- Organiser des initiatives scolaires auxquelles participent les familles et les organismes de la communauté
- Sensibiliser la communauté à l'importance de la réussite éducative
- S'assurer que le jeune vulnérable évolue dans un milieu sain et sécuritaire

Conclusion

18 déterminants sur lesquels nous pouvons agir **ENSEMBLE**

Une communauté **ENGAGÉE** et **MOBILISÉE**

RÉUSSITE
ÉDUCATIVE





RÉSEAU QUÉBÉCOIS
POUR LA RÉUSSITE
ÉDUCATIVE

MERCI !

Audrey McKinnon
amckinnon@reussiteeducative.quebec