

PORTRAIT DE LA

# PERSÉVÉRANCE SCOLAIRE RÉUSSITE ÉDUCATIVE

ET  
DE  
LA

EN MAURICIE

20  
20



# PRÉSENTATION DU PORTRAIT

## UN PORTRAIT MAURICIEN

La TREM est fière de vous présenter la mise à jour de son portrait de la **persévérance scolaire** et de la **réussite éducative** en Mauricie.

Les membres de la TREM croient fortement que favoriser la diplomation et la qualification des jeunes Mauriciens est un moyen efficace pour assurer le développement du plein potentiel des individus et également la vitalité socioéconomique de son territoire. Cet outil de référence propose à tous les acteurs concernés par l'éducation des pistes de réflexion leur permettant de cibler des moyens à mettre en place pour favoriser la réussite éducative dans la région.

Ce portrait présente les données les plus récentes disponibles au moment de sa rédaction. Cependant, l'année 2020 ayant été marquée par la pandémie mondiale de la COVID-19, des données sur l'impact de cet événement sur les différentes thématiques traitées dans ce portrait ne sont pas encore disponibles. La TREM restera en veille afin d'évaluer l'impact de la pandémie sur la persévérance scolaire et la réussite éducative des jeunes Mauriciens.



2



## CONTENU DU PORTRAIT

RÔLE DE LA TREM EN PERSÉVÉRANCE  
SCOLAIRE ET EN RÉUSSITE ÉDUCATIVE

3

COÛTS ET CONSÉQUENCES  
DU DÉCROCHAGE SCOLAIRE

4

TYPES DE DÉCROCHEURS,  
CARACTÉRISTIQUES ET FACTEURS DE RISQUE

8

COUP D'ŒIL SUR LA MAURICIE

9

- Démographie 9
- Volet socioéconomique 10
- Milieu et effectif scolaires 12
- Petite enfance 13
- Parcours scolaires 14
- Quelques ressources du milieu 22

DÉTERMINANTS DE LA PERSÉVÉRANCE  
SCOLAIRE ET DE LA RÉUSSITE ÉDUCATIVE

23

LEXIQUE

28

RÉFÉRENCES

30



# RÔLE DE LA TREM EN PERSÉVÉRANCE SCOLAIRE ET EN RÉUSSITE ÉDUCATIVE

## QUELQUES MOTS SUR LA TREM



La Table régionale de l'éducation de la Mauricie (TREM) est un organisme régional dont l'un des objectifs est de contribuer à favoriser la persévérance scolaire et la réussite éducative des jeunes par la mobilisation des acteurs concernés par l'éducation et par le développement d'initiatives concertées.

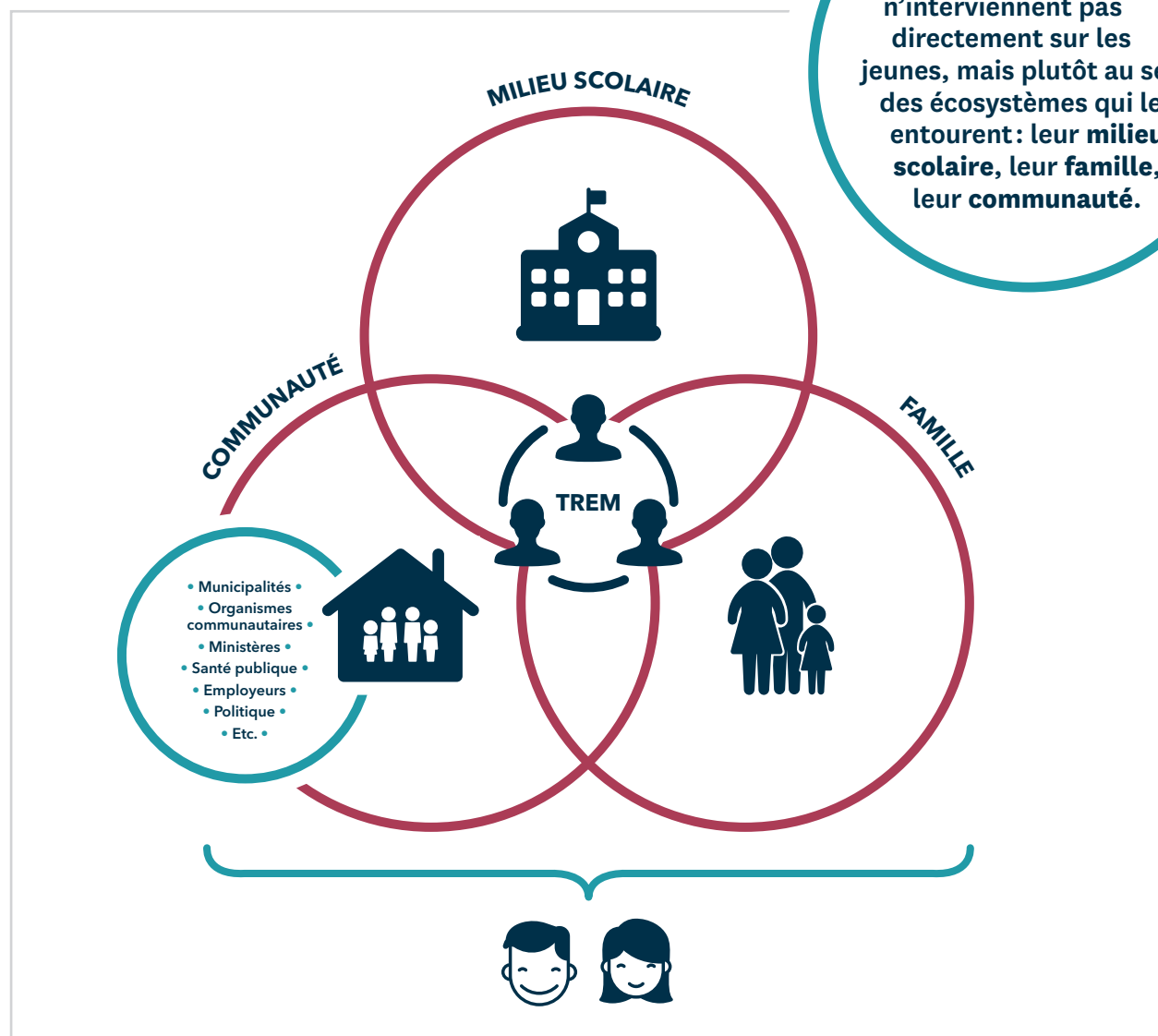


Le rôle de la TREM est de réunir autour d'une même table des décideurs et des intervenants provenant de tous les secteurs d'activité afin qu'ils se prononcent ensemble sur les priorités de développement en matière d'éducation dans un contexte d'harmonisation et d'intégration économique.

En tant que leader régional, la TREM participe donc activement, en complicité avec ses partenaires, à accroître le taux de diplomation et de qualification des jeunes sur son territoire.



Les actions de la TREM n'interviennent pas directement sur les jeunes, mais plutôt au sein des écosystèmes qui les entourent : leur milieu scolaire, leur famille, leur communauté.



# COÛTS ET CONSÉQUENCES DU DÉCROCHAGE SCOLAIRE

## CONSÉQUENCES INDIVIDUELLES

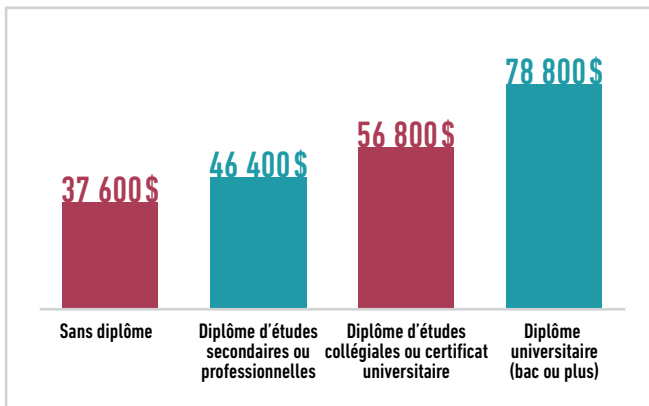


Le décrochage scolaire a d'importantes conséquences sur les compétences, l'emploi et les revenus des individus.

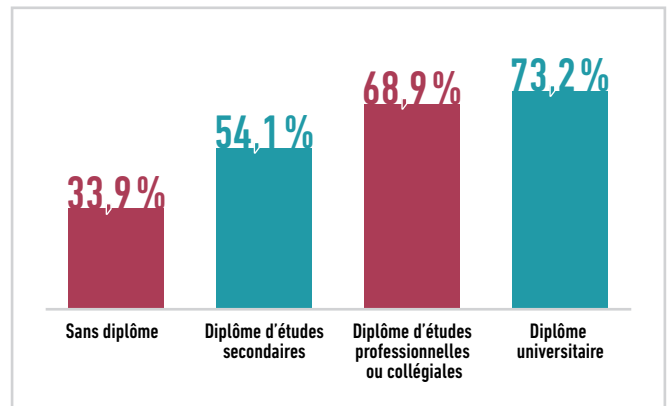
### REVENU ET EMPLOI

Comparativement à ceux ayant obtenu un diplôme, les adultes sans diplôme d'études secondaires (DES) présentent un salaire annuel moins élevé et un plus faible taux d'emploi.

Revenu d'emploi des travailleurs québécois de 25 à 64 ans ayant travaillé à temps plein en 2015, selon le plus haut diplôme obtenu<sup>1</sup>



Taux d'emploi selon le plus haut diplôme obtenu, Ensemble du Québec, 2019<sup>2</sup>

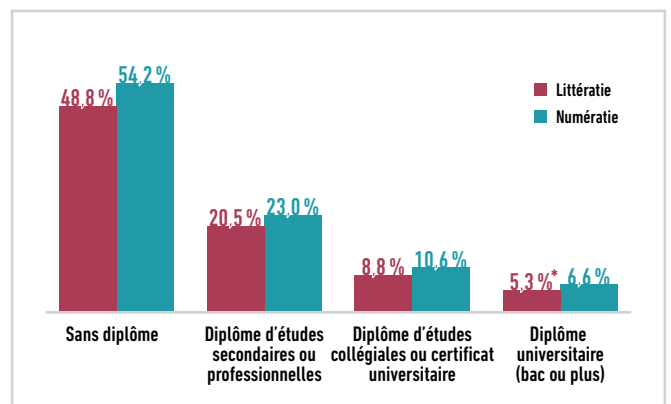


Selon le Partenariat mondial pour l'éducation, une année de scolarisation supplémentaire permettrait d'augmenter le revenu de 10% pour tous les individus, et de 20% spécifiquement pour les femmes<sup>3</sup>!

### LITTÉRATIE ET NUMÉRATIE

Les adultes sans DES sont proportionnellement plus nombreux à présenter des niveaux faibles de compétences en littératie et en numératie<sup>4</sup>. De faibles niveaux de littératie et de numératie peuvent non seulement nuire à la possibilité de se trouver un emploi de qualité, mais impactent aussi la capacité des individus à faire des choix éclairés, dans des domaines tels que la santé et l'alimentation. Par exemple, suivre une recette ou lire la posologie d'un médicament sont des gestes du quotidien qui peuvent poser des défis pour ces personnes.

Proportion de la population de 16 à 65 ans qui atteint un faible niveau de compétence en littératie et en numératie, selon le plus haut diplôme obtenu, Ensemble du Québec, 2012<sup>4</sup>



\* Coefficient de variation entre 15% et 25%; interpréter avec prudence





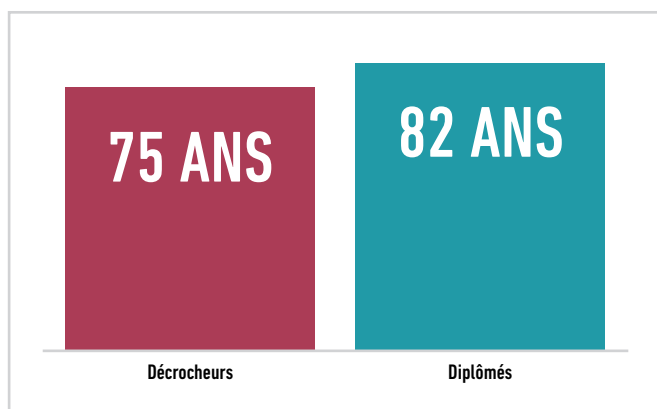
## CONSÉQUENCES INDIVIDUELLES

**⚡** Le décrochage scolaire a aussi des impacts sur la santé et sur les conditions de vie des individus.

### ESPÉRANCE DE VIE

On estime que l'espérance de vie à la naissance est de 7 ans inférieure chez les décrocheurs comparativement aux diplômés<sup>5</sup>.

Espérance de vie moyenne, Ensemble du Québec, 2011<sup>5</sup>



### SANTÉ MENTALE

Les individus ayant décroché sont plus susceptibles de développer certains problèmes de santé mentale, tels que la dépression, l'isolement social et les problèmes de comportement. Ils peuvent également présenter des lacunes sur le plan du savoir et du savoir-faire, un manque ou une baisse de confiance ou d'estime de soi, un déficit de motivation et un sentiment d'exclusion<sup>5,6</sup>.

### SYSTÈME CARCÉRAL

Les non-diplômés constituent l'essentiel de la population carcérale, soit 63%. Les jeunes qui décrochent avant l'âge de 16 ans présenteraient d'ailleurs 3,4 fois plus de risque d'être incarcérés au cours de leur vie, ce qui entraîne des coûts économiques et sociaux<sup>5,6</sup>.

## CONSÉQUENCES COLLECTIVES

**⚡** L'abandon scolaire a des impacts non seulement sur la personne qui abandonne, mais aussi sur ses enfants et sur le reste de la collectivité.

### PROCHAINES GÉNÉRATIONS



La faible scolarisation des mères a des impacts particulièrement importants pour le développement de leurs enfants, qui sont plus à risque de présenter des retards sur les plans cognitifs et langagiers à leur entrée en maternelle<sup>7</sup>.



Les risques d'abandonner l'école avant la fin du secondaire sont plus grands pour les jeunes dont les parents n'ont eux-mêmes pas obtenu de DES, phénomène que l'on nomme le legs intergénérationnel<sup>4,8</sup>.



Les adolescents dont aucun parent n'a obtenu de DES sont proportionnellement plus nombreux à consommer de la malbouffe, présenter un surplus de poids, être sédentaires et avoir consommé de l'alcool ou des drogues<sup>9</sup>.

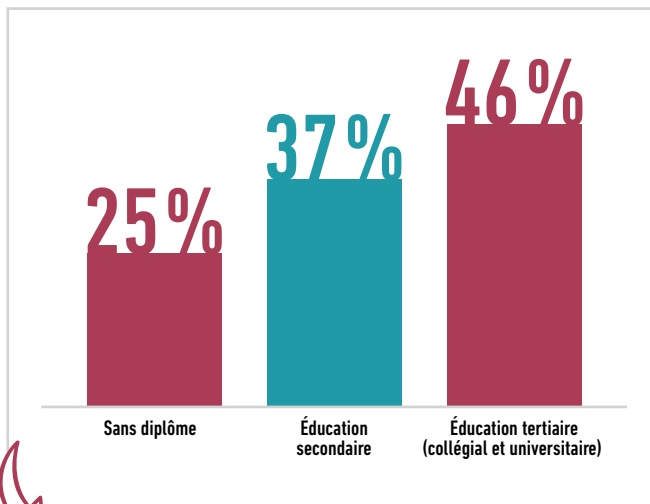


# COÛTS ET CONSÉQUENCES DU DÉCROCHAGE SCOLAIRE

**⚡** De façon générale, on constate que les individus sans diplôme ont tendance à moins se préoccuper de l'environnement et participent moins à la vie en société.

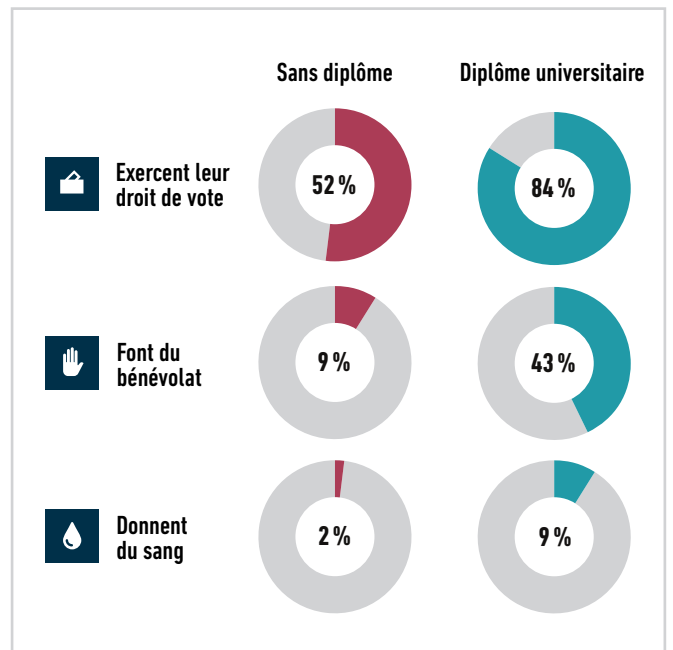
## IMPLICATION CITOYENNE

Proportion des gens qui disent se soucier de l'environnement, selon leur niveau de scolarité<sup>3</sup>



Selon le Partenariat mondial pour l'éducation, les gens plus instruits se soucient de l'environnement dans une proportion plus élevée que ceux n'ayant pas complété leurs études secondaires<sup>3</sup>.

Participation citoyenne en fonction du niveau de scolarité, 2011<sup>5</sup>



**⚡** Le décrochage scolaire prive les gouvernements de revenus fiscaux potentiels et amène des dépenses sociales additionnelles.

## ÉCONOMIE

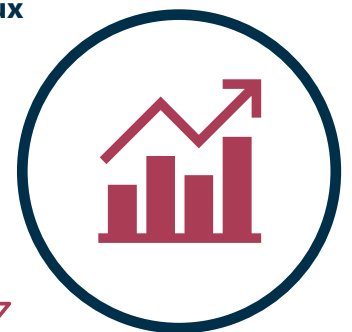
Sur l'ensemble de leur vie, une cohorte de 28 000 décrocheurs coûterait environ **1,9 milliard de dollars** à l'État québécois<sup>5</sup>.



Au cours de sa vie, chaque décrocheur engendrerait des coûts sociaux et de santé supplémentaires d'environ **500 000\$** par rapport à un non-décrocheur<sup>6</sup>.



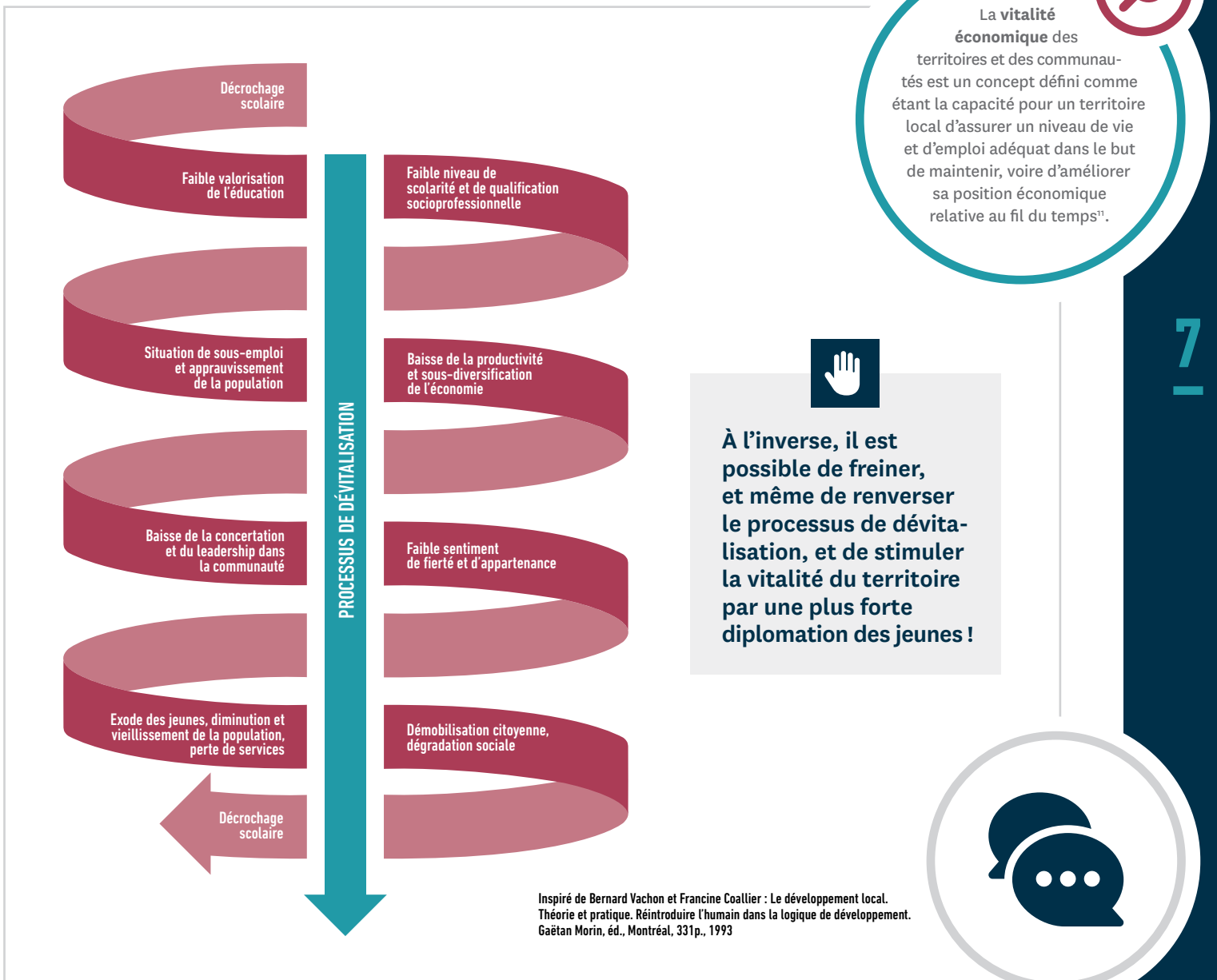
En 45 ans de vie active, l'obtention d'un diplôme pourrait augmenter les revenus cumulatifs d'une personne d'environ **500 000\$**<sup>10</sup>. Les taxes et impôts non payés sur ce revenu supplémentaire potentiel sont autant de pertes pour les gouvernements.



## CONSÉQUENCES COLLECTIVES

**⚡** Le décrochage scolaire a une influence certaine sur la **vitalité des territoires** qui, à son tour, a un impact sur la **persévérance scolaire des jeunes**.

## VITALITÉ ÉCONOMIQUE DES TERRITOIRES ET DES COMMUNAUTÉS



La diplomation n'a pas seulement des effets positifs sur l'économie, elle favorise également l'expression des opinions, la connaissance de sa culture et de celle des autres et l'engagement communautaire. De plus, elle contribue à aplanir les disparités de genre, de milieu de vie, de statut socioéconomique et d'habiletés personnelles<sup>12</sup>.

# TYPES DE DÉCROCHEURS, CARACTÉRISTIQUES ET FACTEURS DE RISQUE

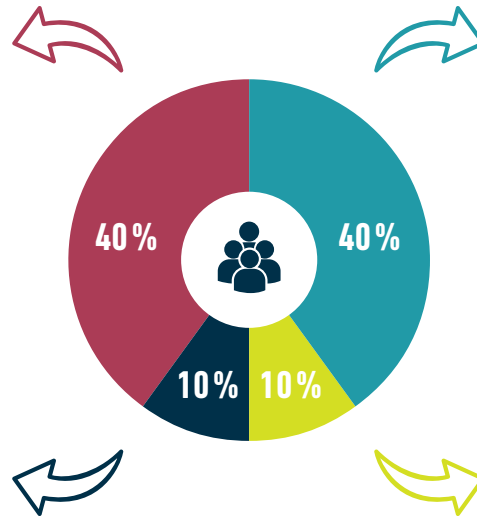
On peut regrouper les décrocheurs en quatre catégories :

## INADAPTÉS

Les décrocheurs inadaptés présentent simultanément des difficultés au point de vue des apprentissages, un faible niveau d'engagement à l'école ainsi qu'un niveau élevé de problèmes comportementaux.

## DÉSENGAGÉS

Les décrocheurs désengagés se caractérisent par des aspirations scolaires faibles et un désintérêt envers l'école. Leurs notes sont dans la moyenne et ils n'affichent pas nécessairement de problèmes de comportement, mais ne trouvent pas la motivation ni l'intérêt pour s'épanouir à l'école.



## DISCRETS

Les décrocheurs discrets se caractérisent principalement par de faibles résultats scolaires, sans toutefois présenter de problèmes de comportement. Ils sont engagés envers l'école et s'y investissent, ce qui fait que leurs difficultés peuvent facilement passer inaperçues.

## SOUS-PERFORMANTS

Les décrocheurs sous-performants sont principalement caractérisés par leurs difficultés à répondre aux exigences des apprentissages et par leur très faible rendement scolaire. Ils sont peu engagés, mais sans nécessairement présenter de troubles de comportement.

L'indice de risque de décrochage scolaire utilisé par l'Institut de la statistique du Québec est construit à partir de trois variables, identifiées comme pouvant le mieux prédire le décrochage scolaire, soit le retard scolaire, le rendement scolaire et l'engagement scolaire<sup>13</sup>.

Outre ces trois prédicteurs, plusieurs autres variables sont associées au risque de décrochage scolaire, telles que la scolarité des parents, le statut socioéconomique et le contexte familial, les relations avec les pairs, avec les parents et avec les enseignants, etc. Plus spécifiquement, on considère que les élèves à risque de décrochage scolaire sont proportionnellement plus nombreux parmi les populations suivantes<sup>13</sup> :



Les garçons.



Les élèves qui vivent en famille recomposée ou monoparentale.



Les élèves dont un seul ou aucun parent n'a de DES et ceux dont un seul ou aucun parent ne travaille.



Les élèves autochtones et les élèves immigrants de première génération.



Les élèves en situation de handicap ou qui ont un trouble d'adaptation ou d'apprentissage (HDA) et ceux présentant un retard scolaire.



Les élèves qui fréquentent une école considérée comme défavorisée selon l'Indice de milieu socioéconomique (IMSE).

En Mauricie et au Centre-du-Québec, 20,3% des élèves du secondaire sont à risque de décrochage scolaire. Cette proportion est beaucoup plus élevée chez les garçons (25,0%) que chez les filles (15,4%)<sup>14</sup>.

Au Québec, ce sont 17,5% des élèves du secondaire qui sont considérés à risque<sup>14</sup>.



# COUP D'ŒIL SUR LA MAURICIE

## DÉMOGRAPHIE

La Mauricie comptait 270 889 habitants en 2019<sup>15</sup>, une augmentation de 1,8 % depuis le recensement de 2016<sup>16</sup>. Pour la même période, le nombre de jeunes de moins de 25 ans a toutefois diminué de 2,1 %<sup>15</sup>.

Population de 24 ans et moins par groupes d'âge, 2016 et 2019, Mauricie

GROUPES D'ÂGE	POPULATION 2016 <sup>16</sup>	POPULATION 2019 <sup>15</sup>	ÉCART (NBRE)	ÉCART (%)
0 à 4 ans	12 220	11 862	-358	-2,9
5 à 9 ans	12 915	12 604	-311	-2,4
10 à 14 ans	11 715	12 175	+460	+3,9
15 à 19 ans	12 520	11 807	-713	-5,7
20 à 24 ans	14 935	14 521	-414	-2,8

En Mauricie, 25,3 % de la population est âgée de 65 ans et plus, ce qui en fait la 3<sup>e</sup> région du Québec où la population est la plus âgée<sup>15</sup>.

Au Québec, 19,3 % de la population se trouve dans cette catégorie d'âge<sup>18</sup>.

En 2019, il y avait en Mauricie 30 007 jeunes de 20 à 29 ans, et 47 509 adultes de 55 à 64 ans, ce qui donne un IRMO de 63<sup>15</sup>.

Au Québec, l'IRMO est de 85<sup>15</sup>.

Les résidents de la Mauricie habitent dans des milieux variés, mais présentent un profil relativement homogène.

Dans l'ensemble, 25,7 % de la population de la Mauricie habite en milieu rural, proportion qui varie énormément d'une MRC à l'autre<sup>20</sup>.

Au Québec, c'est 18,5 % de la population qui habite en milieu rural.

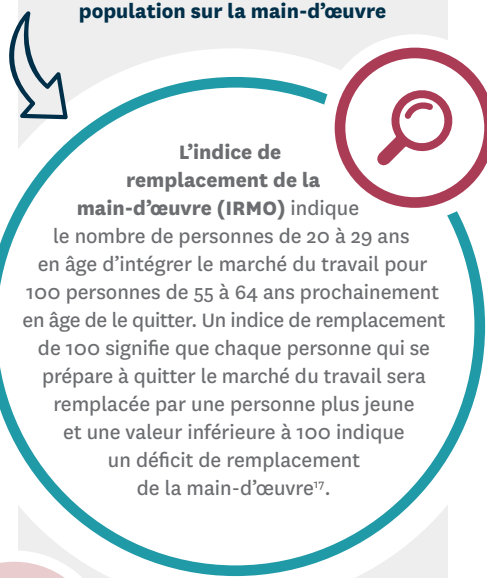
En Mauricie, 3,0 % des habitants ont une identité autochtone, tandis que 2,4 % ont le statut d'immigrant<sup>16</sup>.

Près de 3,0 % de la population mauricienne a une langue maternelle autre que le français et l'anglais, soit une langue autochtone pour la moitié (principalement l'attikamek) et d'autres langues (principalement l'arabe et l'espagnol) pour l'autre moitié<sup>19</sup>.



En Mauricie, 49 % des familles comptent au moins un enfant. 34 % de ces familles sont monoparentales<sup>16</sup>.

Conséquences du vieillissement de la population sur la main-d'œuvre



Le fait de vivre en milieu rural peut amener des défis supplémentaires en matière de persévérance scolaire et de réussite éducative, principalement liés à l'éloignement des établissements scolaires<sup>21</sup>.

# COUP D'ŒIL SUR LA MAURICIE

## VOLET SOCIOÉCONOMIQUE

Certains enjeux socioéconomiques des territoires, notamment le **taux d'emploi** et le **revenu des familles**, sont en lien direct avec le **niveau de scolarité** des adultes qui y habitent.

Taux d'emploi et taux de chômage, 2018<sup>22</sup>

TERRITOIRES	TAUX D'EMPLOI (%)	TAUX DE CHÔMAGE (%)
Ensemble du Québec	61,0	5,5
Mauricie	52,7*	5,1

\* Différence statistiquement significative au seuil de 5 % entre la région et l'ensemble du Québec.

Le taux d'emploi demeure historiquement plus bas chez les femmes que chez les hommes, bien que l'écart se soit considérablement réduit depuis la fin des années 1970, alors que les femmes effectuaient une entrée massive sur le marché du travail<sup>2</sup>.

En Mauricie, le taux de chômage est passé de **8,0%** en 2016 à **5,1%** 2018<sup>16,22</sup>.

Au Québec, en 2019, le taux d'emploi était de **58,4%** chez les femmes et de **64,7%** chez les hommes<sup>2</sup>.



Les données d'emploi et de chômage présentées dans cette section datent d'avant la pandémie de COVID-19. Elles ont été conservées telles quelles afin de garder une trace d'un portrait « normal ». Nous sommes conscients que le portrait actuel est assurément différent.

Deux facteurs ont particulièrement contribué à l'augmentation des taux d'emploi au Québec au fil des ans.

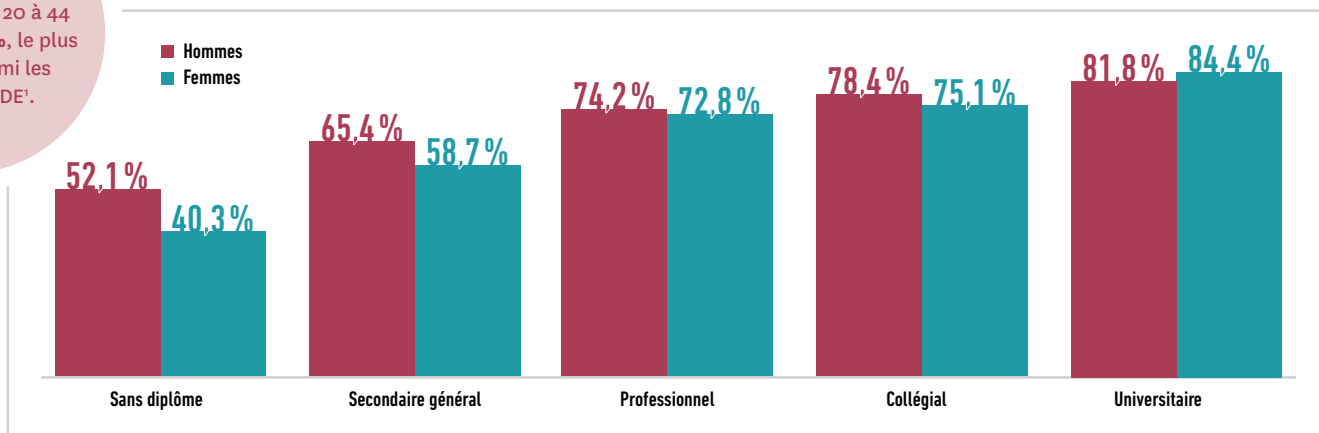


La mise en place du programme de services de garde éducatifs à l'enfance à contribution réduite, facilitant la conciliation famille-travail, a permis à des dizaines de milliers de femmes québécoises d'intégrer le marché du travail et, ainsi, de contribuer à l'augmentation de la population active<sup>1</sup>.



Le taux de diplomation postsecondaire des 25 à 64 ans a augmenté, passant de 15% en 1960 à 71% en 2018. De nombreuses études ont en effet démontré une association claire entre le niveau de scolarité atteint et le taux d'emploi<sup>1</sup>.

Taux d'emploi chez les 25 à 64 ans selon le niveau de scolarité et le sexe, Mauricie, 2016<sup>23</sup>



En 2016, le taux d'activité des Québécoises de 20 à 44 ans était de **85%**, le plus haut taux parmi les pays de l'OCDE<sup>1</sup>.



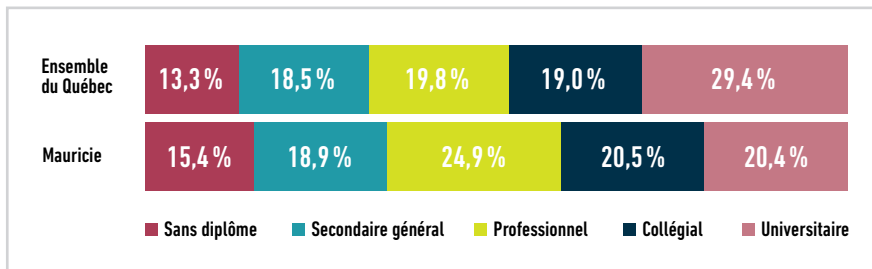
Certaines études ont démontré que les parents ayant un faible statut socioéconomique présentent souvent, en conséquence, un faible niveau de compétences parentales. Cette réalité pourrait mener à des effets négatifs sur la participation des parents à la vie scolaire de leurs enfants, tant à la maison qu'à l'école. Pourtant, la participation des parents au suivi scolaire des enfants est considérée comme un facteur clé de leur réussite<sup>25</sup>.



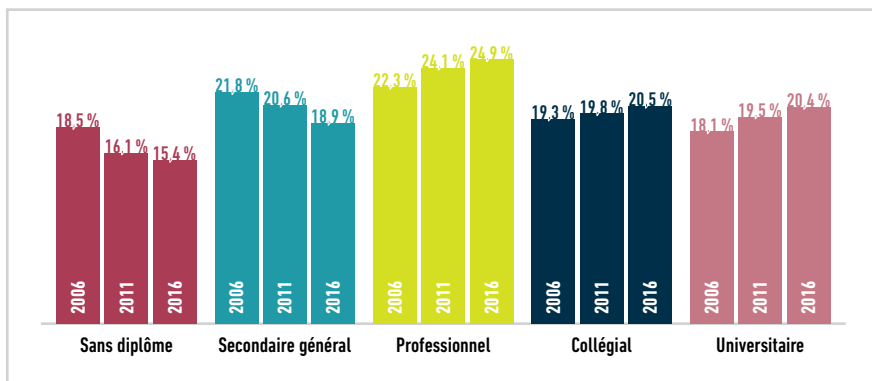
Différents moyens peuvent être mis en place pour favoriser le sentiment de compétence parentale et la participation au suivi scolaire des enfants. Le milieu scolaire peut, par exemple, s'assurer de maintenir une communication bidirectionnelle avec les parents et de leur fournir les outils facilitant l'accompagnement dans le suivi scolaire à la maison. Le milieu communautaire peut, quant à lui, mettre en place des ateliers et formations destinés aux parents visant à les outiller dans leurs pratiques parentales.

## Le niveau de scolarité de la population adulte de la Mauricie s'est grandement amélioré entre les recensements de 2006 et de 2016.

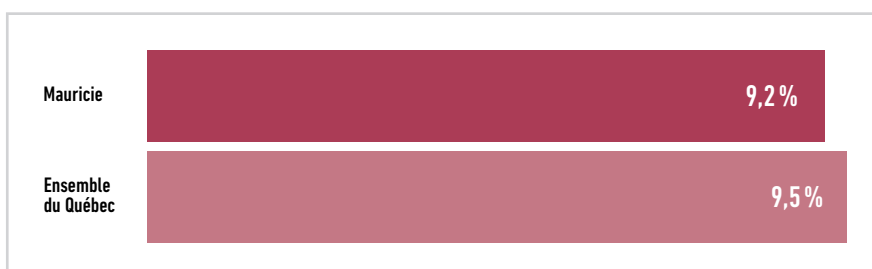
Plus haut diplôme obtenu, population de 25 à 64 ans, 2016<sup>16</sup>



Plus haut diplôme obtenu, population de 25 à 64 ans, Mauricie, 2006, 2011 et 2016<sup>16</sup>



Taux de faible revenu après impôt des familles, 2016<sup>24</sup>



De façon générale au Québec, on constate que les familles monoparentales sont proportionnellement plus nombreuses à être à faible revenu que les couples avec ou sans enfants<sup>22</sup>.



Selon les premières analyses disponibles, les jeunes de 15 à 24 ans ont été particulièrement affectés par les pertes d'emploi liées à la pandémie de COVID-19. Plus spécifiquement, ce sont les jeunes moins diplômés, surtout les femmes, ainsi que les jeunes travaillant à temps partiel qui ont subi les pertes d'emploi les plus importantes<sup>26,27</sup>.

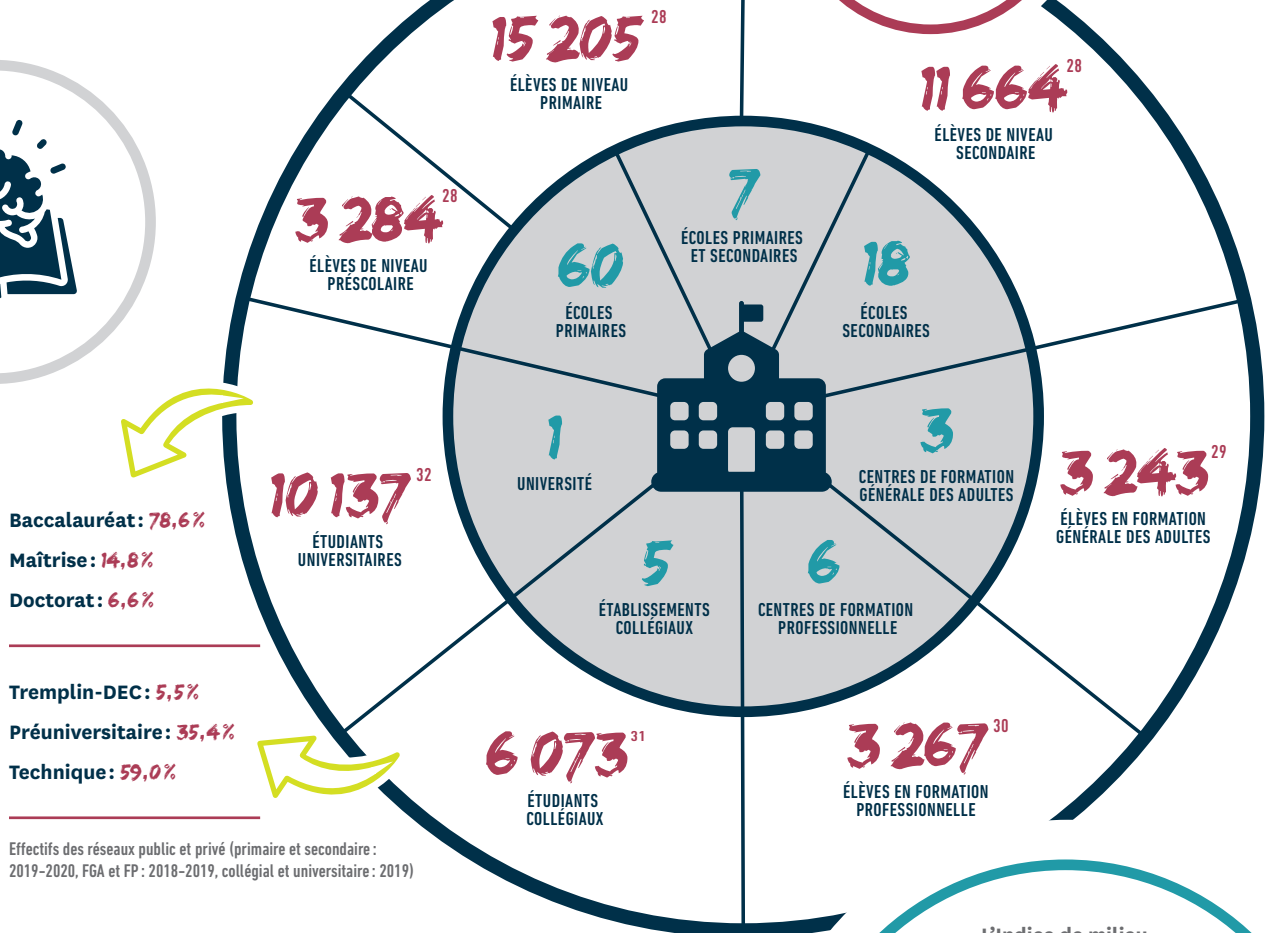
# COUP D'ŒIL SUR LA MAURICIE

## MILIEU ET EFFECTIF SCOLAIRES

La Mauricie peut compter sur un réseau scolaire fort et représenté par tous les ordres d'enseignement.



12



Baccalauréat: 78,6%

Maîtrise: 14,8%

Doctorat: 6,6%

Tremplin-DEC: 5,5%

Préuniversitaire: 35,4%

Technique: 59,0%

Effectifs des réseaux public et privé (primaire et secondaire: 2019-2020, FGA et FP: 2018-2019, collégial et universitaire: 2019)

Au Québec, ce sont 47,5% des écoles primaires et 45,9% des écoles secondaires qui sont considérées défavorisées<sup>34</sup>.

En Mauricie, 62,9% des écoles primaires et 71,4% des écoles secondaires sont considérées comme défavorisées quant à l'IMSE. C'est donc plus de la moitié des élèves du primaire et du secondaire qui fréquentent une école considérée comme défavorisée<sup>34</sup>.



Les écoles des rangs déciles 7 à 10, considérées comme défavorisées, font partie de la stratégie d'intervention Agir autrement, qui vise à appuyer la mise en œuvre de pratiques susceptibles de mieux soutenir les élèves de milieux défavorisés<sup>33</sup>.

L'Indice de milieu socioéconomique (IMSE) est calculé à partir de deux variables, soit la sous-scolarisation de la mère et l'inactivité des parents, variables qui sont considérées comme pouvant le plus fortement expliquer la non-réussite scolaire. L'IMSE d'un élève correspond à celui de son lieu de résidence, tandis que l'IMSE de l'école est calculé en faisant la moyenne de tous les IMSE des élèves qui la fréquentent. Le rang décile 1 regroupe les 10% des écoles les plus favorisées, et le rang décile 10 regroupe les écoles les plus défavorisées<sup>33</sup>.



## PETITE ENFANCE

**Le niveau de développement d'un enfant à la maternelle est associé à son adaptation sociale et à sa réussite scolaire ultérieures. Ce niveau de développement varie selon certaines caractéristiques.**

L'Enquête québécoise sur le développement des enfants à la maternelle 2017 (EQDEM) brosse un portrait du développement des enfants du Québec inscrits à la maternelle au cours de l'année scolaire 2016-2017, globalement et pour chacun de ces **cinq domaines de développement**<sup>35</sup> :

SANTÉ PHYSIQUE ET BIEN-ÊTRE

COMPÉTENCES SOCIALES

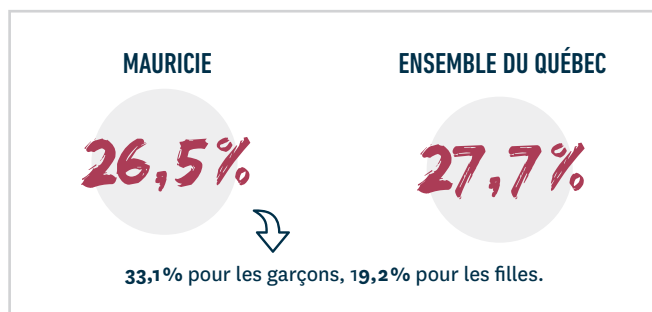
MATURITÉ AFFECTIVE

DÉVELOPPEMENT COGNITIF ET LANGAGIER

HABILÉTÉS DE COMMUNICATION ET CONNAISSANCES GÉNÉRALES

En Mauricie, comme dans l'ensemble du Québec, la proportion d'enfants vulnérables dans au moins un des cinq domaines de développement varie selon le niveau de défavorisation matérielle du territoire de résidence de l'enfant.

Proportion des enfants à la maternelle qui sont vulnérables dans au moins l'un de ces domaines de développement, selon l'EQDEM<sup>35</sup>

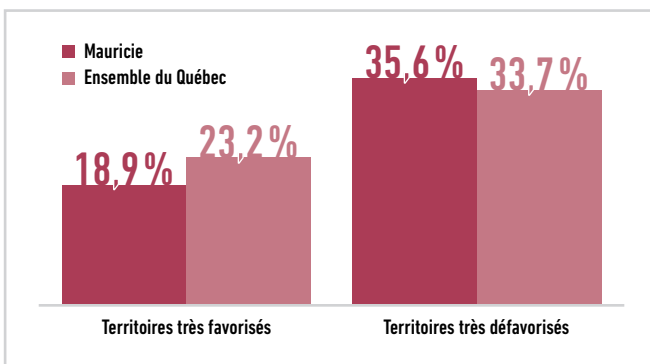


De façon générale, la proportion d'enfants vulnérables dans au moins un domaine de développement est plus élevée :

- Chez les enfants de sexe masculin;
- Chez les enfants plus jeunes à leur entrée à l'école (nés en juillet, août ou septembre);
- Chez les enfants nés à l'extérieur du Canada;
- Chez les enfants nés avec un faible poids;
- Chez les enfants dont les parents n'ont aucun diplôme;
- Chez les enfants vivant dans un ménage à faible revenu<sup>38</sup>.

Comparativement à ceux du reste du Québec, les enfants de la Mauricie qui ont fréquenté la maternelle en 2016-2017 présentaient une **plus grande vulnérabilité** dans le domaine du **développement cognitif et langagier**. Ils étaient toutefois **moins nombreux à être vulnérables** dans le domaine des **habiletés de communication et connaissances générales**<sup>35</sup>.

Proportion d'enfants de maternelle vulnérables dans au moins un domaine de développement selon le niveau de défavorisation matérielle, 2017<sup>35</sup>



Faire la lecture aux enfants dès leur plus jeune âge est une pratique parentale considérée comme ayant un lien direct avec l'apprentissage de la lecture, ce qui est un élément essentiel à la réussite scolaire. Le fait de lire ou de montrer fréquemment des images à l'enfant en discutant avec lui contribuerait également à diminuer la probabilité qu'il soit vulnérable à la maternelle, notamment, dans le domaine « habiletés de communication et connaissances générales »<sup>37</sup>.

En Mauricie, seulement **37,2%** des parents d'enfants de 0 à 5 ans ont lu ou raconté des histoires à leurs enfants au moins une fois par jour au cours des deux semaines ayant précédé l'enquête<sup>36</sup>.

Au Québec, ce sont **41,2%** des parents<sup>36</sup>.



# COUP D'ŒIL SUR LA MAURICIE

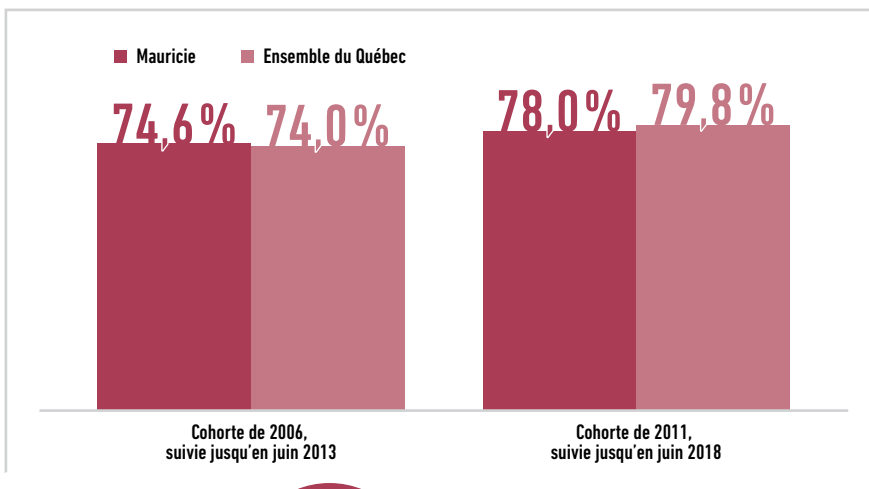
## PARCOURS SCOLAIRE

### PREMIÈRE DIPLOMATION

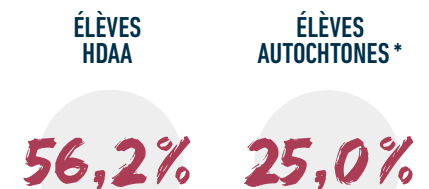
**Le taux de diplomation et de qualification après sept ans au secondaire représente la proportion des élèves d'une cohorte qui ont obtenu un diplôme, ou une qualification, sept ans après leur première inscription en première secondaire. Ce taux inclut également les individus qui ont obtenu leur diplôme ou leur qualification au cours des deux années antérieures.**

Une cohorte, c'est l'ensemble des élèves ou des étudiants inscrits pour la première fois au début d'un ordre d'enseignement pour une année donnée (primaire et secondaire) ou pour un trimestre d'automne donné (collégial et universitaire)<sup>38</sup>.

Taux de diplomation et de qualification après 7 ans au secondaire (sexes réunis, réseaux public et privé)<sup>38</sup>



Au Québec, certaines populations présentent des taux de diplomation et de qualification significativement inférieurs à celui de l'ensemble des élèves québécois (cohorte de 2011, suivie jusqu'en 2018)<sup>39</sup>.



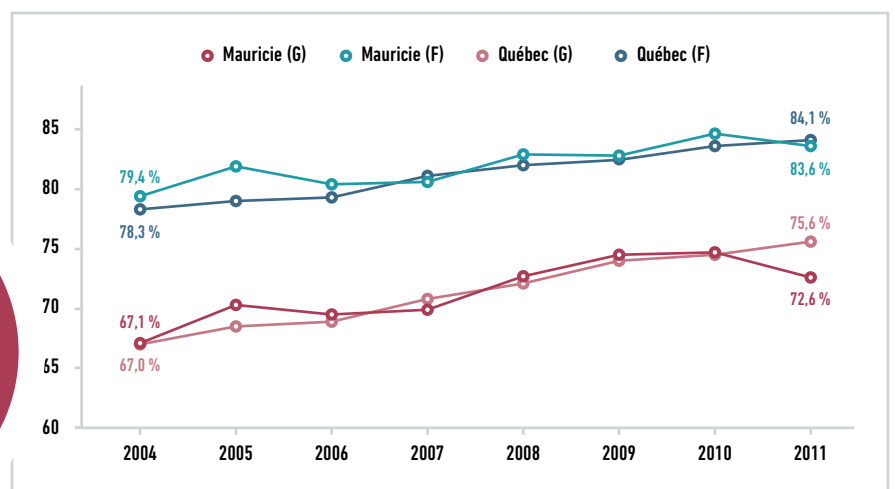
14

« Les **qualifications** sont des certificats de formation qui servent à préparer les élèves ayant des difficultés d'apprentissage à intégrer le marché du travail, et ce, sans égard à leurs résultats scolaires. »<sup>40</sup> Le certificat d'équivalence d'études secondaires (CEES) et le certificat de formation préparatoire au travail (CFPT) sont des exemples de qualifications.

La liste complète des qualifications prises en compte est présentée au lexique.

En Mauricie, en 2017-2018, **1 731 élèves** du secteur jeunes ont obtenu une sanction, soit un diplôme d'études secondaires pour **1 542 (89%)** d'entre eux, et une qualification pour **189 (11%)** d'entre eux<sup>41</sup>.

Taux de diplomation et de qualification après sept ans au secondaire selon le sexe, Mauricie et Ensemble du Québec, cohortes 2004 à 2011 (réseaux public et privé)<sup>38</sup>

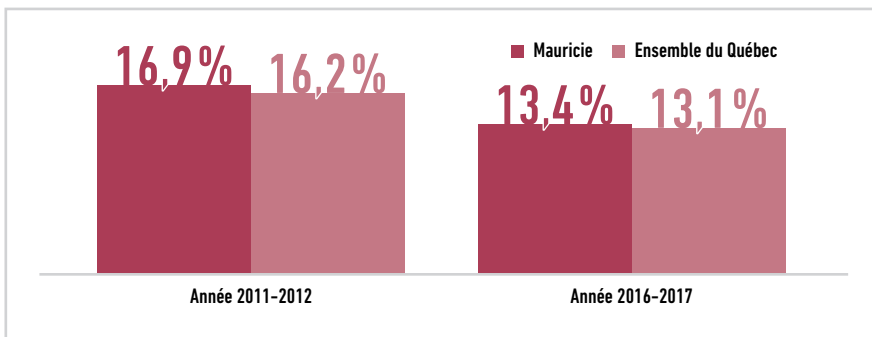


\* Élèves des centres de services scolaires (CSS) Crie et Kativik. Les données des élèves autochtones fréquentant les écoles en communauté ne sont pas disponibles. Les élèves autochtones fréquentant une école québécoise sont regroupés avec l'ensemble des élèves. Ces CSS ne sont pas situés sur le territoire de la Mauricie.



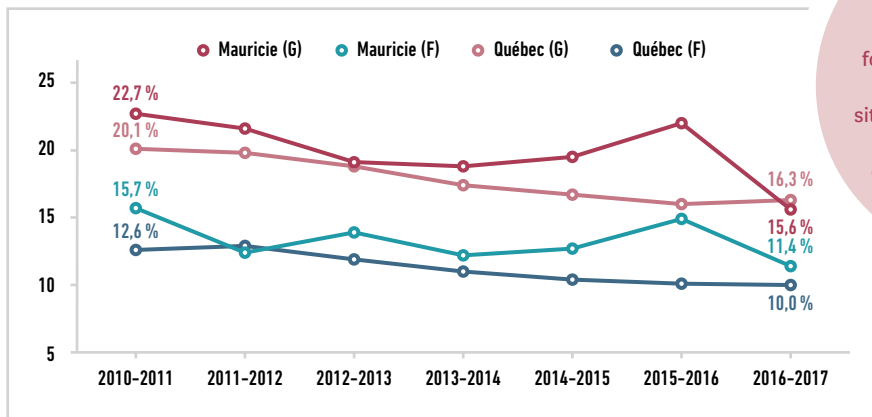
**Le taux de sorties sans diplôme ni qualification** représente la proportion des sortants du secteur jeunes au secondaire qui n'ont obtenu aucun diplôme ni qualification et ne sont pas inscrits dans un établissement d'enseignement au Québec pour l'année suivante (formation générale des jeunes ou des adultes, formation professionnelle, programme collégial).

Taux annuel de sorties sans diplôme ni qualification (sexes réunis, réseaux public et privé)<sup>38</sup>



Le taux de sorties sans diplôme ni qualification est un taux annuel se rapportant aux événements d'une année scolaire donnée. Le taux de diplomation et de qualification se rapporte, quant à lui, à un groupe d'individus observé durant plusieurs années (cohorte). Ils ne sont donc pas l'inverse l'un de l'autre<sup>42</sup>.

Taux annuel de sorties sans diplôme ni qualification selon le sexe, Mauricie et Ensemble du Québec, années 2010-11 à 2016-17 (réseaux public et privé)<sup>38</sup>

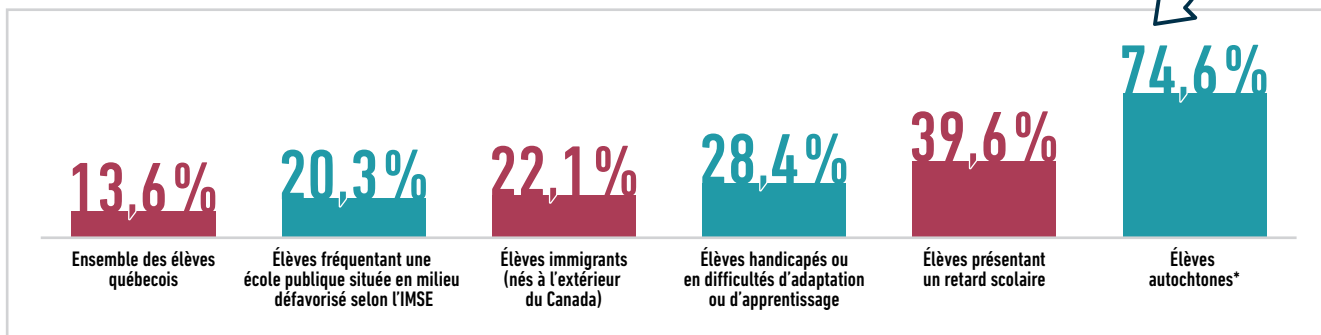


Au Québec comme en Mauricie, le décrochage scolaire a fortement diminué au cours des dernières années. La situation demeure cependant davantage préoccupante chez les garçons que chez les filles<sup>38</sup>.



**Au Québec, le taux de sorties sans diplôme ni qualification varie significativement en fonction de certaines caractéristiques des élèves.**

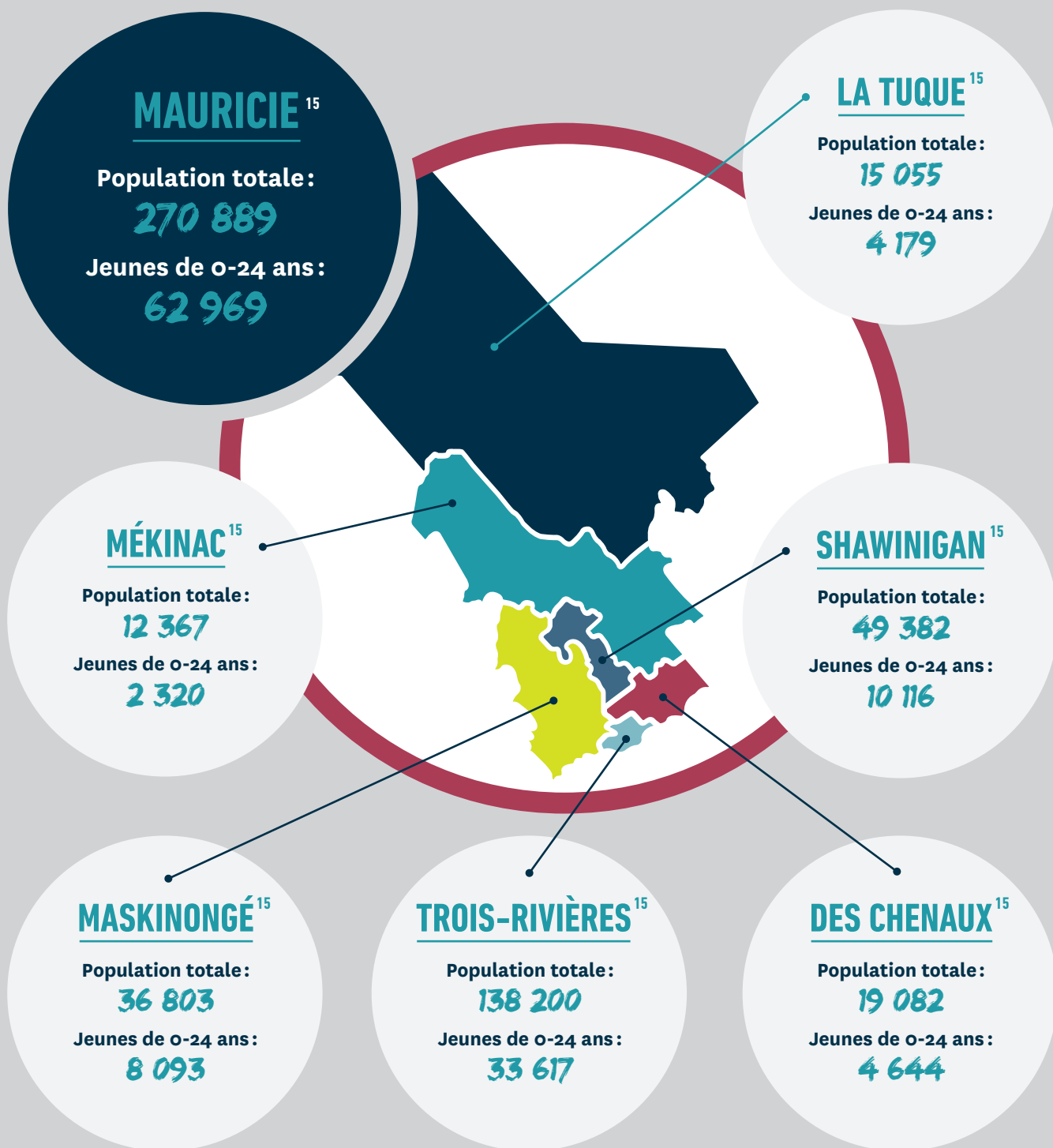
Taux annuel de sorties sans diplôme ni qualification selon certaines caractéristiques, Ensemble du Québec, année 2017-2018<sup>42</sup>



\* Élèves des centres de services scolaires (CSS) Crie et Kativik et de l'École des Naskapis. Les données des élèves autochtones fréquentant les écoles en communauté ne sont pas disponibles. Les élèves autochtones fréquentant une école québécoise sont regroupés avec l'ensemble des élèves. Ces CSS et cette école ne sont pas situés sur le territoire de la Mauricie.

# COUP D'ŒIL SUR LA MAURICIE

La Mauricie est composée de six territoires de MRC, présentant des profils variés aux points de vue démographique, socioéconomique et scolaire. Des informations plus précises sur chacun des territoires sont disponibles sur le site Web de la TREM ([www.trem.ca](http://www.trem.ca)).



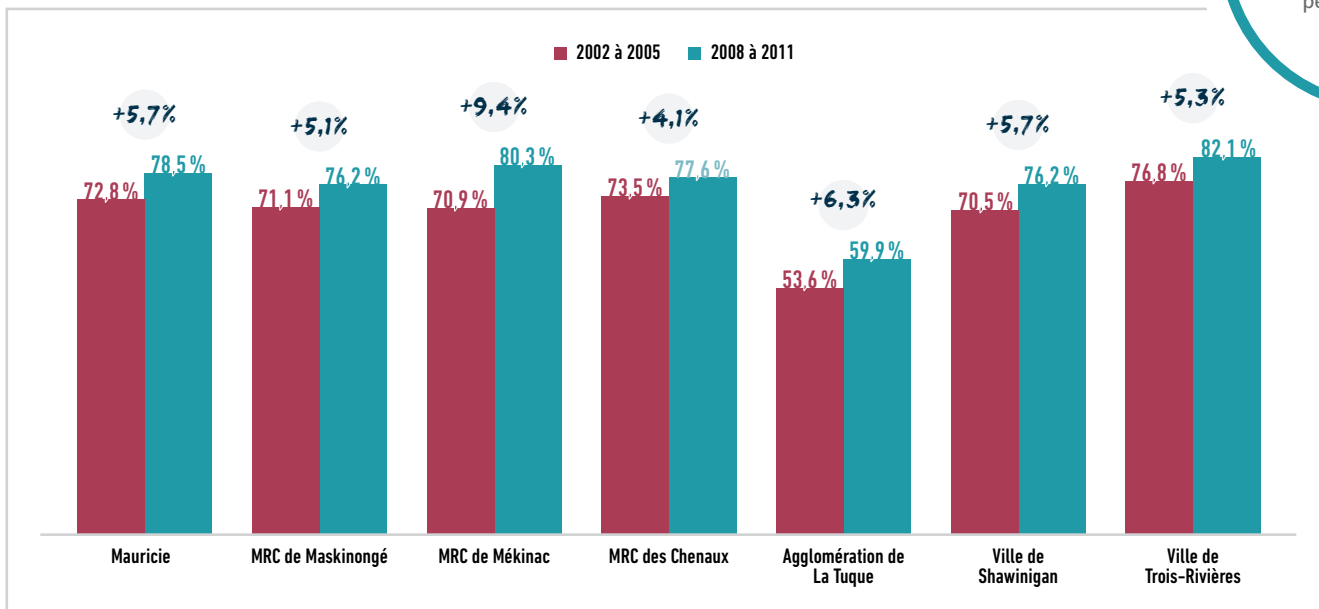


## La déclinaison à plus petite échelle des taux de diplomation et de qualification et de sorties sans diplôme permet de voir que la situation s'est améliorée dans tous les territoires de MRC au cours des dernières années.

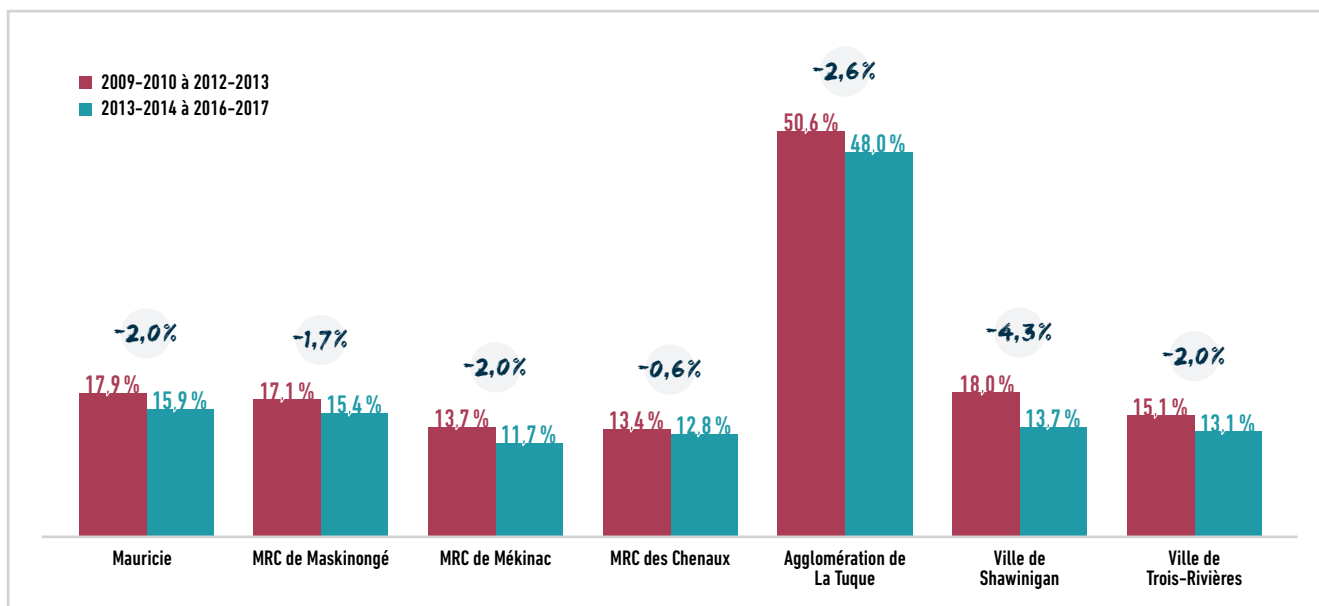
Taux de diplomation et de qualification après 7 ans au secondaire, réseaux public et privé, sexes réunis, cohortes de 2002 à 2005 et de 2008 à 2011<sup>38</sup>



Le regroupement de cohortes permet d'avoir des données fiables et comparables pour de petits territoires.



Taux annuel de sorties sans diplôme ni qualification, réseaux public et privé, sexes réunis, années 2009-2010 à 2012-2013 et 2013-2014 à 2016-2017<sup>38</sup>



# COUP D'ŒIL SUR LA MAURICIE

## PARCOURS SCOLAIRES

### FORMATION GÉNÉRALE DES ADULTES (FGA)

Les centres de formation générale des adultes (CFGAs) favorisent la réussite éducative des élèves qui les fréquentent en leur offrant un **parcours éducatif souple et varié** qui répond à leurs besoins.

Le diplôme d'études secondaires obtenu dans un CFGA a la même valeur que celui obtenu à la formation générale des jeunes et donne tout autant la possibilité à son détenteur de poursuivre son cheminement scolaire à la formation professionnelle ou au collégial.

En Mauricie, en 2018, **215 diplômes** d'études secondaires ont été décernés à des élèves de la **FGA**<sup>41</sup>.

Parmi tous les élèves québécois ayant obtenu un premier diplôme ou une première qualification en 2018, **3,8%** l'ont obtenu à la **formation générale des adultes**<sup>39</sup>.

Le nombre d'inscriptions à la FGA est en hausse depuis quelques années. Parmi les élèves inscrits en FGA au Québec en 2016-2017, les **hommes** étaient plus nombreux que les **femmes** chez les **24 ans et moins**, tandis que c'était l'**inverse** chez les **25 ans et plus**<sup>44</sup>.

Au Québec, en 2016-2017, **46%** des personnes inscrites en **FGA** avaient **24 ans et moins**<sup>44</sup>.

Les services d'enseignement offerts dans les CFGAs visent à aider l'adulte à acquérir les connaissances théoriques ou pratiques nécessaires à l'atteinte de ses objectifs de formation. Ces services comprennent<sup>43</sup>:

- Soutien pédagogique;
- Préparation aux études postsecondaires;
- Présecondaire;
- Alphabétisation;
- Premier cycle du secondaire;
- Intégration sociale;
- Second cycle du secondaire;
- Intégration socioprofessionnelle;
- Préparation à la formation professionnelle;
- Francisation.

Quelques caractéristiques des jeunes Québécois de moins de 25 ans inscrits dans les CFGAs<sup>45</sup>.

ÉLÈVES DE 16 À 18 ANS CLASSÉS COMME HDA

60%

ÉLÈVES QUI VIVENT AVEC MOINS DE 20 000 \$ PAR ANNÉE

78%

ÉLÈVES EN DÉTRESSE PSYCHOLOGIQUE

25%





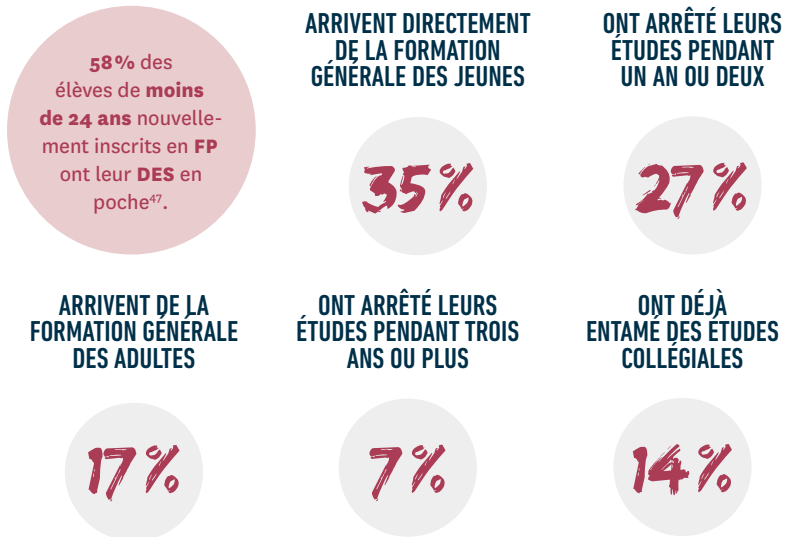


## PARCOURS SCOLAIRES

### FORMATION PROFESSIONNELLE (FP)

Par leur offre de services adaptée aux réalités socioéconomiques des territoires, les centres de formation professionnelle (CFP) du Québec visent à favoriser l'accès et le maintien en emploi, l'autonomie et la participation au développement économique, social et culturel de leurs élèves.

Les élèves québécois inscrits pour la première fois en FP proviennent de cheminements variés<sup>47</sup>.



En 2018, plus de **1 500 diplômes** ont été décernés à des élèves mauriciens ayant terminé leur parcours à la formation professionnelle, soit **1 304** diplômes d'études professionnelles, **185** attestations de spécialisation professionnelle et **105** attestations d'études professionnelles<sup>41</sup>.

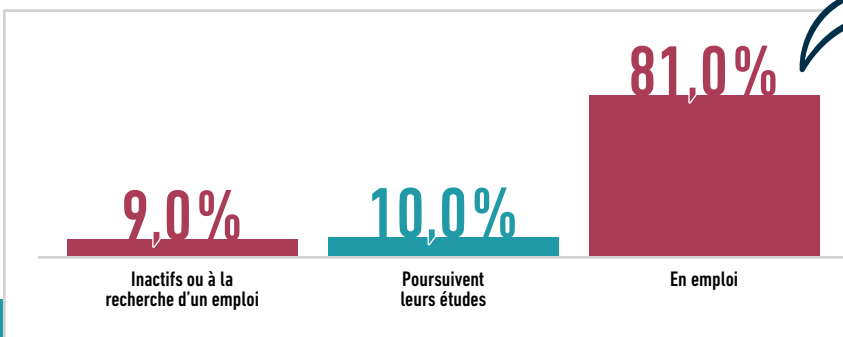
Pour l'année scolaire 2019-2020, les élèves étudiant en formation professionnelle en Mauricie ont effectué plus de **100 000 heures de formation en entreprise**, selon la formule de l'alternance travail-études<sup>46</sup>.

L'alternance travail-études a de nombreux avantages pour les élèves. Elle leur permet de :

- valider et préciser leur choix professionnel;
- faire le lien entre les connaissances théoriques et pratiques;
- vivre la réalité du marché du travail lié au domaine d'études<sup>48</sup>.

Les diplômés de la FP en Mauricie présentent des taux d'emploi enviables.

Situation en 2017 des étudiants de la FP ayant obtenu leur diplôme en 2015-2016, Mauricie<sup>49</sup>



Parmi ceux-ci,

90%

occupent un emploi à temps plein<sup>49</sup>.



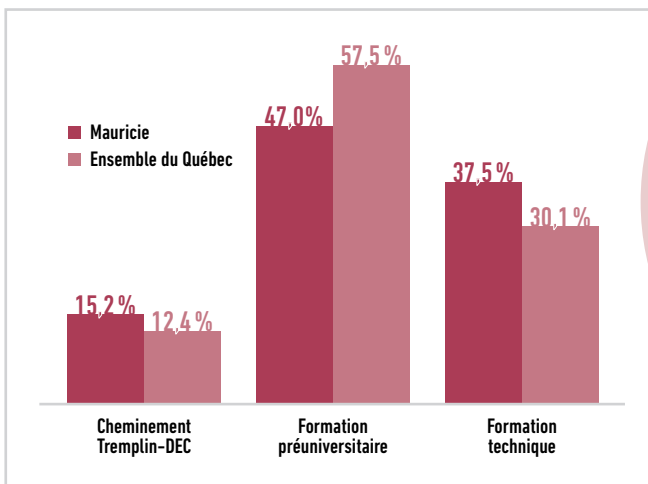
# COUP D'ŒIL SUR LA MAURICIE

## PARCOURS SCOLAIRES

### FORMATION COLLÉGIALE

À l'automne 2017, 1 745 étudiants commencent leur premier trimestre dans les établissements collégiaux de la Mauricie<sup>38</sup>.

Nouveaux étudiants inscrits au trimestre d'automne 2017 selon le cheminement (réseaux public et privé)<sup>38</sup>



En 2016-2017, 68,3% des collégiens de la Mauricie avaient un emploi rémunéré pendant l'année scolaire contre 52,5% pour l'ensemble du Québec.

Les étudiants du secteur technique en Mauricie sont particulièrement nombreux à avoir un emploi, soit 79,5%<sup>51</sup>.

Parmi les étudiants québécois nouvellement admis aux études collégiales à l'automne 2016 :

19,6% étaient des étudiants de première génération, soit les premiers de leur famille à poursuivre des études collégiales.

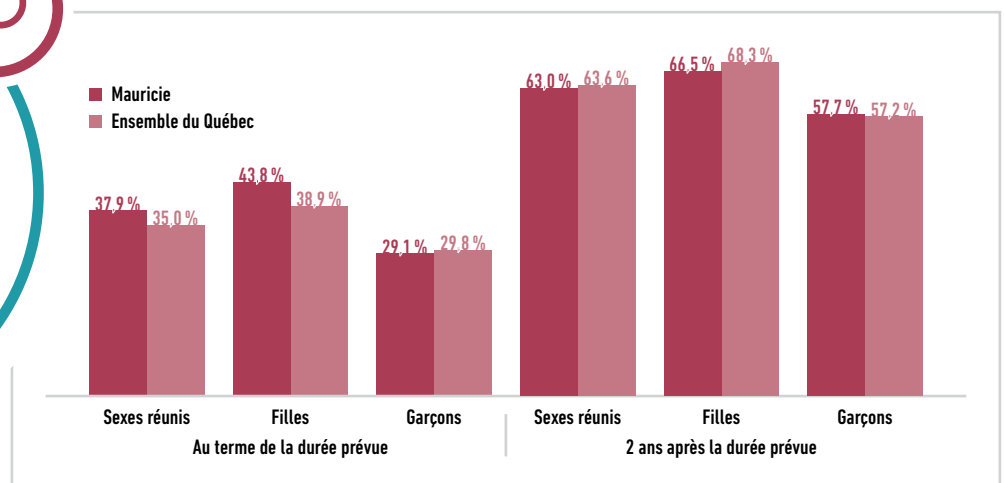
11,2% étaient des étudiants en situation de handicap ayant eu un diagnostic et 11,4% se pensaient en situation de handicap, mais sans avoir eu de diagnostic<sup>50</sup>.



En Mauricie, 40% des étudiants s'étant inscrits pour la première fois à l'enseignement collégial à l'automne 2016 n'ont pas poursuivi leur cheminement dans le même programme l'automne suivant<sup>38</sup>.

20

Taux de diplomation au collégial selon le sexe et la durée (réseaux public et privé, cohorte de 2012 suivie jusqu'en 2017)<sup>38</sup>



Le taux de diplomation est calculé à partir de la première inscription de l'étudiant dans un établissement collégial. Ainsi, le fait de calculer ce taux deux ans après la durée prévue du programme initial permet de mieux prendre en compte les étudiants qui n'ont pas eu un parcours linéaire, par exemple ceux ayant changé de programme en cours de formation.

La durée prévue des études est de deux ans pour les programmes de DEC en formation préuniversitaire et de trois ans pour ceux en formation technique et pour le programme Tremplin-DEC.

Parmi les nombreux facteurs ayant un impact négatif sur la diplomation au collégial dans les temps prévus, notons entre autres<sup>52</sup> :



Les faibles résultats aux examens du Ministère du secondaire;



Le fait de faire son entrée au collège à un âge tardif (19 ans ou plus);



Le fait d'être de sexe masculin.

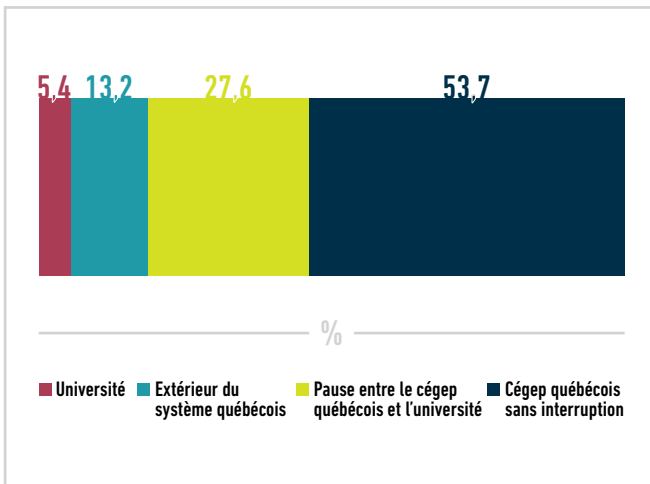


## PARCOURS SCOLAIRES

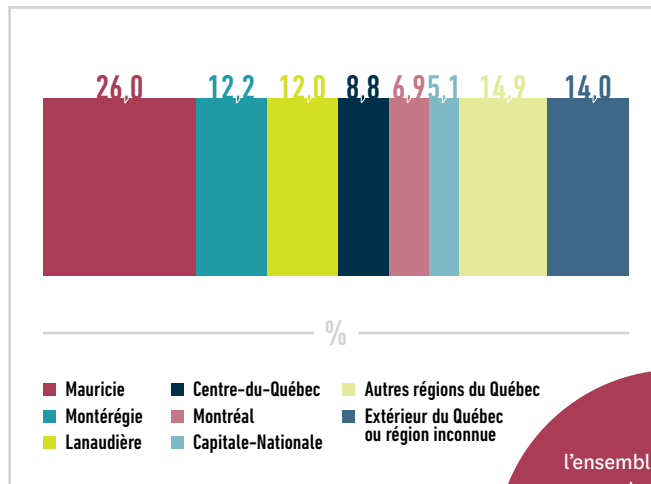
### FORMATION UNIVERSITAIRE

Si le nombre d'étudiants au baccalauréat à l'UQTR a été relativement stable entre 2015 et 2019, les effectifs aux cycles supérieurs ont connu une augmentation de 20 % à la maîtrise et de 24 % au doctorat<sup>35</sup> au cours de cette période.

Parcours préalable des nouveaux inscrits au baccalauréat à l'UQTR, automne 2019<sup>53</sup>



Nouveaux inscrits au baccalauréat à l'UQTR selon la région de provenance, automne 2019<sup>53</sup>



#### Quelques caractéristiques des étudiants de l'UQTR en 2016 :

- 69 % occupaient un emploi au moment de l'enquête. Parmi eux, 42 % travaillaient 20 heures et plus par semaine<sup>54</sup>.
- 1,5 % s'identifiaient comme Autochtones<sup>55</sup>.
- 55 % étaient de première génération universitaire (ni leur père ni leur mère n'avait fait d'études universitaires)<sup>56</sup>.

#### Les diplômés du baccalauréat de l'UQTR en 2015 présentaient les profils suivants en 2017 (soit deux ans après l'obtention de leur diplôme) :

- 22,5 % étaient encore aux études ;
- 71,0 % étaient en emploi. Parmi eux, 82,9 % travaillaient à temps plein et 83,2 % avaient un emploi lié à leur formation<sup>57</sup>.

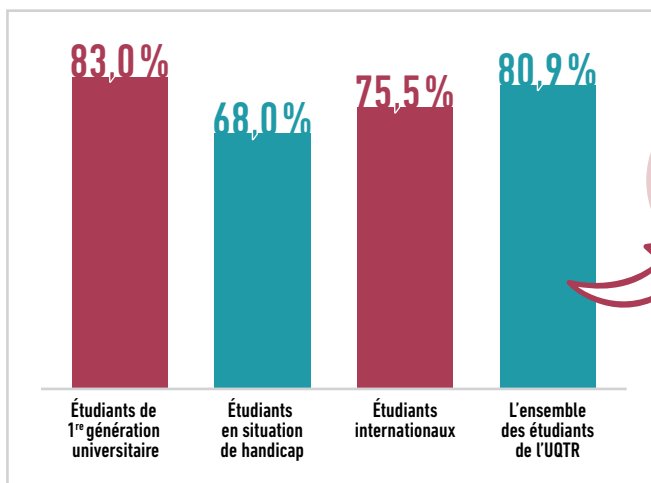


Entre 2011 et 2016, la proportion d'étudiants en situation de handicap (ÉSH) est passée de 5 % à 11 %. Les limitations mentionnées par les étudiants sont principalement de nature neurologique (dysphasie, dyslexie, etc.) ou psychologique (troubles anxieux, dépression, etc.)<sup>58</sup>.



Parmi l'ensemble des étudiants ayant obtenu un diplôme de baccalauréat au Québec en 2017, 919 étaient originaires de la Mauricie. De ce nombre, 51 % avaient réalisé leurs études à l'UQTR, et 23 % à l'Université Laval de Québec<sup>59</sup>.

Taux de diplomation des étudiants au baccalauréat à temps complet selon certaines caractéristiques, UQTR (cohorte de 2011 suivie 6 ans)<sup>56, 58</sup>



Ensemble du Québec 79,6%

# COUP D'ŒIL SUR LA MAURICIE

## QUELQUES RESSOURCES

---

Au-delà du milieu scolaire, plusieurs organisations de la Mauricie soutiennent les jeunes et leurs familles à toutes les étapes de leur développement, de la petite enfance à l'âge adulte, afin de favoriser la réussite éducative et l'atteinte du plein potentiel de chaque individu<sup>60</sup>.



Les **organismes communautaires Famille** accueillent des enfants de tous âges et leurs parents en leur offrant une programmation diversifiée incluant, entre autres, des ateliers d'éveil à la lecture et à l'écriture pour les petits ainsi que diverses activités pour accompagner le parent dans son rôle de premier éducateur de son enfant. **On compte, en Mauricie, 11 organismes communautaires Famille.**

Les **services de garde éducatifs à la petite enfance** accueillent les tout-petits et leur proposent des activités éducatives leur permettant de développer toutes les sphères de leur développement. **On compte, en Mauricie, 33 centres de la petite enfance (CPE), plus de 350 services de garde en milieu familial ainsi que 14 garderies privées reconnues.**



Les **maisons des jeunes** offrent des milieux de vie dynamiques et inspirants où les jeunes sont invités, entre autres, à prendre part aux décisions, à assister à des ateliers de prévention donnés par des intervenants qualifiés et à être soutenus dans la réalisation de leurs devoirs et leçons. **On compte, en Mauricie, 16 maisons des jeunes.**

Les **carrefours jeunesse-emploi** interviennent auprès des jeunes afin d'accroître leur employabilité et de promouvoir leur place dans la société en offrant divers ateliers liés à l'emploi, en travaillant de concert avec les milieux scolaires pour favoriser le retour aux études des jeunes décrocheurs et en facilitant le développement de leurs compétences. **On compte 5 carrefours jeunesse-emploi en Mauricie.**



**Plusieurs autres ressources** sont également présentes dans les milieux mauriciens, dont 6 groupes populaires en alphabétisation, 4 organismes de justice alternative ainsi que plusieurs organisations locales qui offrent des services de proximité à la population et favorisent la création d'un tissu social autour des jeunes et de leur famille.

# DÉTERMINANTS DE LA PERSÉVÉRANCE SCOLAIRE ET DE LA RÉUSSITE ÉDUCATIVE



De nombreux éléments peuvent influencer le parcours scolaire des jeunes, tant positivement que négativement. Ces éléments, identifiés comme des déterminants de la persévérance scolaire et de la réussite éducative, sont de différents ordres et s'influencent mutuellement.



Toutefois, les déterminants n'agissent pas de la même façon pour tous, puisque chaque jeune est unique. Ainsi, selon la façon dont se manifeste un déterminant dans la vie d'un jeune, il peut représenter soit un **facteur de risque**, soit un **facteur de protection**.

Il est possible d'agir sur ces deux facettes des déterminants, soit en travaillant à en amoindrir la portée négative, soit en veillant à en accroître la portée positive<sup>61</sup>.



**Les facteurs de risque, ou menaces, sont les facteurs qui diminuent la probabilité qu'un jeune poursuive son parcours scolaire jusqu'à l'obtention d'un diplôme ou d'une qualification.**

Les risques de décrocher augmentent avec le nombre de facteurs de risque auxquels un individu fait face.



**À l'inverse, les facteurs de protection, ou ressources, sont les facteurs qui augmentent la probabilité qu'un jeune persévère jusqu'à l'obtention d'un diplôme ou d'une qualification.**

Heureusement, la présence de certains facteurs de protection peut diminuer ou neutraliser l'effet des facteurs de risque.

Bien qu'il soit généralement admis que le décrochage scolaire résulte d'un processus prolongé qui commence parfois aussi tôt qu'à l'entrée à l'école, certaines études ont démontré que l'exposition à des événements stressants, même récents et périodiques, pouvait mener au décrochage scolaire<sup>62</sup>.

Les déterminants de la persévérance scolaire et de la réussite éducative peuvent être regroupés en quatre catégories de facteurs<sup>63</sup> : familiaux, personnels, sociaux et scolaires.

## FACTEURS FAMILIAUX

### VALORISATION DE L'ÉDUCATION ET ENCADREMENT PARENTAL

L'attitude des parents exerce une influence importante sur la réussite des jeunes. Certains comportements parentaux sont reconnus pour leurs effets positifs :

- Encourager son enfant dans ses études et le stimuler sur le plan intellectuel
- Superviser adéquatement son enfant
- Fournir à son enfant un environnement sécuritaire et stable

- Participer au suivi scolaire et à la vie de l'école
- Montrer une attitude positive envers l'éducation et l'école
- Avoir des attentes élevées envers son enfant

Selon l'Enquête québécoise sur la santé des jeunes du secondaire (EQSJS) menée en 2017, **77% des élèves** de la Mauricie et du Centre-du-Québec (MCQ) disent bénéficier d'un **niveau élevé de soutien social** dans leur environnement familial et **37% d'un niveau élevé de supervision parentale**<sup>64</sup>.



# DÉTERMINANTS DE LA PERSÉVÉRANCE SCOLAIRE ET DE LA RÉUSSITE ÉDUCATIVE

## FACTEURS PERSONNELS

### AUTOCONTRÔLE ET CONDUITES SOCIALES ET COMPORTEMENTALES

Les jeunes ayant une meilleure capacité à contrôler leurs comportements et leurs pulsions, ceux qui entretiennent des interactions sociales positives avec les adultes et leurs pairs et qui présentent des habiletés sociales favorables ont une plus grande probabilité de réussir à l'école.

EMPATHIE

ENTRAIDE

ÉCOUTE

En MCQ, près de **30 % des élèves** du secondaire ont mentionné avoir eu au moins une **conduite délinquante** (vol, bagarre, vandalisme, etc.) au cours des 12 mois ayant précédé l'enquête<sup>64</sup>.

### CONCILIATION ÉTUDES-TRAVAIL

Travailler pendant les études permet aux jeunes d'acquérir des compétences, de développer leur autonomie et leur sens des responsabilités. Toutefois, la conciliation peut être difficile pour certains et avoir des effets négatifs sur les résultats scolaires.

Plus des **deux tiers des élèves** du secondaire de la MCQ occupent un **emploi rémunéré** pendant l'année scolaire. Parmi ceux-ci, **14 %** travaillent plus de **16 heures par semaine**<sup>9</sup>.

### TABAC – ALCOOL – DROGUES

La consommation de substances psychoactives est non seulement néfaste pour la santé physique et psychologique des jeunes du secondaire et pour leur développement général, mais peut aussi affecter leur motivation et leur rendement scolaire, et mener au décrochage.

Au secondaire, **7 % des élèves** de la MCQ se considèrent comme **fumeurs** de cigarettes et **40 %** ont déjà utilisé la **cigarette électronique**<sup>9</sup>.

Parmi les **élèves** du secondaire de la MCQ, les **deux tiers** ont déjà consommé de l'**alcool** et le **quart** ont déjà consommé de la **drogue**. Ces proportions augmentent avec l'âge des élèves<sup>9</sup>.

### ALIMENTATION ET ACTIVITÉ PHYSIQUE

Il existe des liens clairement établis par la recherche entre l'adoption de saines habitudes de vie par les jeunes du secondaire et leur persévérance scolaire.

En 2016-2017, les jeunes Canadiens de **5 à 17 ans** passaient en moyenne **3 heures par jour** devant un **écran**<sup>65</sup>.

En MCQ, seulement **55 % des élèves** du secondaire sont considérés comme **actifs ou moyennement actifs pour les loisirs ou les transports** pendant l'année scolaire<sup>9</sup>.

Seulement **60 % des élèves** du secondaire de la MCQ **déjeunent tous les jours** avant d'aller à l'école<sup>9</sup>.

### ASSOCIATION AVEC DES PAIRS

Les jeunes qui fréquentent des camarades qui sont motivés par l'école et qui considèrent qu'il est important de terminer ses études secondaires ont tendance à avoir eux aussi une attitude positive envers leurs études. À l'inverse, avoir des amis présentant des aspirations scolaires peu élevées peut influencer négativement les jeunes, principalement ceux qui sont les plus vulnérables.

Plus de **70 % des élèves** du secondaire de la MCQ disent bénéficier d'un **niveau élevé de soutien** de la part de leurs amis<sup>64</sup>.

### ESTIME DE SOI

L'estime de soi d'un jeune se construit à travers les interactions avec ses parents, ses amis et collègues de classe, ses enseignants et les autres adultes significatifs. Un jeune ayant un bon niveau d'estime de soi aura conscience de sa valeur et de ses forces, mais aussi de ses difficultés et de ses limites personnelles, et sera enclin à s'engager et à persévérer.

En MCQ, **83 % des garçons** et **67 % des filles** présentent un **niveau moyen ou élevé d'estime de soi**<sup>64</sup>.

## FACTEURS PERSONNELS

### SENTIMENT DÉPRESSIF

Différents événements peuvent toucher l'une ou l'autre des sphères de la vie des jeunes au fil de leur parcours et avoir des effets différents sur leur santé mentale en fonction de leur capacité de résilience. Face à ces difficultés, certains pourront vivre des épisodes dépressifs plus ou moins intenses, ce qui peut avoir une incidence directe sur leur motivation et leur persévérance.

Parmi les **élèves du secondaire** de la MCQ, **30%** disent avoir un **niveau élevé de détresse psychologique**, proportion qui est plus élevée chez les filles (41,5%) que chez les garçons (17,5%). Ils sont également **17,7%** à avoir reçu un **diagnostic de troubles anxieux** et **5,4%** à avoir reçu un **diagnostic de dépression**<sup>64</sup>.

### RENDEMENT SCOLAIRE EN LECTURE, EN ÉCRITURE ET EN MATHÉMATIQUES

La lecture, l'écriture et les mathématiques étant nécessaires à l'apprentissage de toutes les matières, les jeunes qui éprouvent des difficultés dans ces matières peuvent en ressentir les conséquences sur leur rendement en général. Les habiletés dans ces trois matières, dès le plus jeune âge, sont considérées comme pouvant favoriser la persévérance scolaire tout au long du parcours des jeunes.

Les enfants dont la mère n'a pas obtenu de DES sont plus à risque d'éprouver des difficultés dans l'apprentissage de la lecture au début du primaire<sup>66</sup> et présentent de plus faibles taux de réussite aux épreuves ministérielles de lecture et d'écriture en sixième année du primaire<sup>67</sup>.

### ASPIRATIONS SCOLAIRES ET PROFESSIONNELLES

Les aspirations scolaires et professionnelles des jeunes sont directement liées à leur persévérance scolaire, puisqu'elles leur permettent d'avoir la motivation nécessaire à la poursuite de leur parcours dans le but d'atteindre leur objectif.

### MOTIVATION ET ENGAGEMENT

Des jeunes motivés envers les apprentissages à réaliser sont plus enclins à s'engager dans les activités et travaux scolaires. Ils auront plus tendance à participer de façon active aux cours, à effectuer les travaux et devoirs qui sont demandés, à y consacrer le temps et les efforts nécessaires, qui sont des investissements requis à la réussite scolaire.

Un faible engagement scolaire est l'un des éléments prédictifs du risque de décrochage scolaire<sup>64</sup>.

En MCQ, **20,9%** des élèves du secondaire présentent un **niveau faible d'engagement scolaire**. Les garçons (27,1%) sont en général moins engagés que les filles (14,3%) envers l'école<sup>64</sup>.

## FACTEURS SOCIAUX (COMMUNAUTÉ)

### QUARTIER DE RÉSIDENCE ET VOISINAGE

Intimement liés au contexte socioculturel et socioéconomique, le quartier et le voisinage ont une influence certaine sur les jeunes, qui ont tendance à imiter et à se conformer aux modèles de comportement auxquels ils sont exposés, que ces modèles soient positifs ou négatifs.

### RESSOURCES DU MILIEU

L'accès à des services complémentaires au milieu scolaire pouvant soutenir les jeunes et leurs familles en matière de culture, de sports, de soins de santé ou de services de garde peut grandement favoriser la persévérance scolaire des jeunes, principalement lorsqu'ils vivent dans des milieux défavorisés.

De **nombreuses ressources** complémentaires à l'école sont **présentes sur le territoire de la Mauricie**<sup>60</sup>. Une liste de ressources peut être consultée à la page 22 de ce portrait.

# DÉTERMINANTS DE LA PERSÉVÉRANCE SCOLAIRE ET DE LA RÉUSSITE ÉDUCATIVE

## FACTEURS SCOLAIRES

### RELATION MAÎTRE-ÉLÈVE

Une relation de qualité entre l'enseignant et l'élève a une influence positive sur la réussite scolaire de ce dernier, puisqu'elle lui permet de mieux percevoir ses compétences, son engagement, ses attentes et son rendement. Une relation de qualité est d'autant plus importante pour les élèves à risque, puisqu'elle leur permet de percevoir leur environnement scolaire de façon plus positive.

Selon les élèves présents lors du forum de discussion sur la persévérance scolaire et la réussite éducative organisé par la TREM en février 2017, ce déterminant influencerait fortement leur réussite éducative et teinterait également plusieurs autres facteurs, tels le climat scolaire et la motivation des élèves dans leur parcours scolaire<sup>68</sup>.

### PRATIQUES PÉDAGOGIQUES ET ÉDUCATIVES

La façon dont les enseignants transmettent les connaissances joue un rôle dans la persévérance scolaire des jeunes, puisqu'elle aura une influence sur leur intérêt général ainsi que sur leur appréciation de leur expérience d'apprentissage.

À titre d'exemple, l'entrepreneuriat éducatif est une pratique pédagogique qui permet aux participants d'acquérir diverses compétences et qualités sociales et humaines, et favorise la motivation et l'estime de soi<sup>69,70</sup>.

Quarante-sept écoles primaires et douze écoles secondaires de la Mauricie donnent à leurs élèves la possibilité de participer à divers projets entrepreneuriaux<sup>71</sup>.

### PRATIQUES DE GESTION

Les structures organisationnelles et les pratiques éducatives déployées dans les écoles auront des effets sur la persévérance scolaire des jeunes. Parmi les pratiques à privilégier, notons entre autres :

- Entretenir une communication bidirectionnelle et efficace avec les familles et la communauté;

- Favoriser l'implication des parents à la maison et à l'école, énoncer clairement les attentes envers eux;
- Avoir des attentes élevées envers les élèves, offrir un environnement sécuritaire et un climat positif.

### SOUTIEN AUX ÉLÈVES EN DIFFICULTÉ

Les jeunes à risque ou en difficulté doivent pouvoir compter sur un accompagnement adapté à leurs besoins, offert en concertation et en continuité tout au long de leur parcours. Que ses problèmes soient d'ordre familial, scolaire ou social, un jeune qui n'est pas accompagné dans la résolution de ses difficultés sera plus à risque de décrochage scolaire.

### CLIMAT SCOLAIRE

Le climat d'une école est le reflet de tous les éléments clés influençant l'expérience des personnes qui la fréquentent, tels que les normes, les buts, les valeurs, les relations interpersonnelles, les pratiques d'enseignement, d'apprentissage et de gestion et de l'organisation scolaire.

Parmi les élèves du secondaire de la MCQ, 73% ont une participation moyenne ou élevée à la vie active de l'école et 63% présentent un sentiment d'appartenance élevé envers leur école<sup>64</sup>.



Il est encore trop tôt pour bien évaluer tous les impacts que la pandémie de COVID-19 aura sur la persévérance et la réussite scolaires des élèves et des étudiants. Toutefois, il est d'ores et déjà possible d'imaginer que l'expérience et les pratiques scolaires actuelles amèneront des défis supplémentaires pour certains. Pensons seulement aux élèves à risque ou en difficulté, qui ont été privés d'une part de suivi et de soutien pendant la période de fermeture des écoles. Pensons aussi aux élèves pour qui la motivation vient de leur implication à l'école, de leur participation aux sports ou activités parascolaires, dont la tenue est incertaine ou la formule est plus limitative. Ayons également à l'œil les étudiants collégiaux et universitaires, qui poursuivent en partie leur formation en ligne, pour qui les liens avec leurs professeurs et leurs collègues seront difficiles à créer.

EN  
MAURICIE,   
ENCOURAGER LA  
**PERSÉVÉRANCE**  
**SCOLAIRE** ET LA  
**RÉUSSITE**  
**ÉDUCATIVE**



ET SOUTENIR NOS JEUNES  
DANS L'OBTENTION D'UN

**DIPLÔME** 

OU D'UNE QUALIFICATION,  
C'EST CONTRIBUER COLLECTIVEMENT AU

**DÉVELOPPEMENT**  
 **ÉCONOMIQUE,**

SOCIAL, CULTUREL ET COMMUNAUTAIRE  
**DE NOTRE RÉGION.**



## ABANDON SCOLAIRE ET DÉCROCHAGE SCOLAIRE<sup>72</sup>

Deux termes qui désignent l'interruption (temporaire ou définitive) des études avant l'obtention d'une reconnaissance des acquis (diplôme, certificat, attestation d'études, etc.) de la part d'une institution d'enseignement. Le « décrochage scolaire » est généralement utilisé dans le contexte d'un abandon à l'ordre d'enseignement secondaire alors que le terme « abandon scolaire » est plus global et utilisé à la fois pour le secondaire, le collégial et l'université.

## ÉLÈVES À RISQUE<sup>73</sup>

On entend par « élèves à risque » des élèves du préscolaire, du primaire et du secondaire qui présentent des facteurs de vulnérabilité susceptibles d'influer sur leur apprentissage ou leur comportement et peuvent ainsi être à risque, notamment au regard de l'échec scolaire ou de leur socialisation, si une intervention rapide n'est pas effectuée. Une attention particulière doit être portée aux élèves à risque pour déterminer les mesures préventives ou correctives à leur offrir.

## ÉLÈVES HANDICAPÉS OU EN DIFFICULTÉ D'ADAPTATION OU D'APPRENTISSAGE (EHDA)<sup>73</sup>

Les élèves **handicapés** sont des élèves qui présentent une ou plusieurs caractéristiques suivantes : une déficience motrice légère ou organique ; une déficience langagière ; une déficience intellectuelle moyenne à sévère ; une déficience intellectuelle profonde ; un trouble sévère du développement ; une déficience physique grave ; une déficience visuelle ; une déficience auditive ; des troubles envahissants du développement ; des troubles relevant de la psychopathologie.

Les élèves en **difficulté d'adaptation ou d'apprentissage** sont les élèves qui présentent une ou plusieurs caractéristiques suivantes : des difficultés pouvant mener à un échec ; des retards d'apprentissage ; des troubles émotifs ; des troubles de la conduite et du comportement ; un retard de développement ou une déficience intellectuelle légère ; les mesures de remédiation mises en place n'ont pas permis à l'élève de progresser suffisamment dans ses apprentissages pour lui permettre d'attendre les exigences minimales de réussite du cycle.

## INDICE DE MILIEU SOCIOÉCONOMIQUE<sup>33</sup>

L'IMSE est calculé à partir de deux variables qui ressortent comme les variables les plus explicatives de la non-réussite scolaire : la sous-scolarisation de la mère et l'inactivité des parents. L'IMSE d'une école correspond à la moyenne des IMSE de tous les élèves qui la fréquentent. Les écoles de rangs déciles 7 à 10 accueillent principalement des élèves provenant des milieux les plus défavorisés et, de ce fait, participent à la stratégie d'intervention Agir autrement.

## LITTÉRATIE<sup>4</sup>

La littératie représente « la capacité de comprendre, d'évaluer, d'utiliser et de s'approprier des textes écrits pour participer à la vie en société, pour accomplir ses objectifs et pour développer ses connaissances et son potentiel ».

## NUMÉRATIE<sup>4</sup>

La numératie est pour sa part définie comme « la capacité de localiser, d'utiliser, d'interpréter et de communiquer l'information et des concepts mathématiques afin de gérer les demandes mathématiques de tout un éventail de situations de la vie adulte ».

## PERSÉVÉRANCE SCOLAIRE<sup>72</sup>

La persévérance scolaire concerne l'ensemble des personnes en formation, peu importe leur niveau d'études. Elle réfère au fait de poursuivre un programme d'études, malgré les difficultés, en vue d'obtenir une reconnaissance des acquis (un diplôme, un certificat, une attestation d'études, etc.).

## RÉUSSITE SCOLAIRE<sup>72</sup>

La réussite scolaire est synonyme d'achèvement avec succès d'un parcours scolaire (atteinte d'objectifs d'apprentissage et maîtrise des savoirs). Les résultats scolaires et l'obtention d'une reconnaissance des acquis (diplôme, certificat, attestation d'études, etc.) sont des indicateurs de réussite scolaire. Ce terme est donc porteur d'une idée de rendement et de performance.





## RÉUSSITE ÉDUCATIVE<sup>72</sup>

La réussite éducative est beaucoup plus vaste que la réussite scolaire. Ce concept concerne à la fois l'instruction (intégration de savoirs académiques), la socialisation (acquisition de savoirs, valeurs, attitudes et comportements utiles au fonctionnement en société) et la qualification (préparation à l'insertion professionnelle). La réalisation de son plein potentiel et l'atteinte de buts personnels fixés par l'étudiant sont aussi des dimensions importantes de ce concept.

## TAUX DE DIPLOMATION ET DE QUALIFICATION PAR COHORTE<sup>39</sup>

Le taux de diplomation et de qualification par cohorte est la proportion des élèves qui, avant l'âge de 20 ans, ont obtenu un premier diplôme ou une première qualification 7 ans après leur entrée au secondaire à la formation générale des jeunes (FGJ). Le diplôme ou la qualification peut avoir été obtenu à la FGJ, à l'éducation des adultes ou à la formation professionnelle (FP).

- Les **diplômes** considérés aux fins du calcul sont:
  - Le diplôme d'études secondaires (DES);
  - Le diplôme d'études professionnelles (DEP);
  - L'attestation de spécialisation professionnelle (ASP);
  - L'attestation d'études professionnelles (AEP).
- Les **qualifications** sont des certificats de formation qui servent à préparer les élèves ayant des difficultés d'apprentissage à intégrer le marché du travail, et ce, sans égard à leurs résultats scolaires. Les différentes qualifications ne s'adressent pas toutes à la même clientèle, certaines requérant plus de connaissances en langue d'enseignement et en mathématiques que d'autres<sup>43</sup>. Les qualifications considérées aux fins du calcul sont:
  - L'attestation de formation professionnelle (AFP);
  - L'insertion sociale et professionnelle des jeunes (ISPJ);
  - Le certificat de formation en entreprise et récupération (CFER);
  - Le certificat de formation préparatoire au travail (CFPT);
  - Le certificat de formation à un métier semi-spécialisé (CFMS);
  - Le certificat d'équivalence d'études secondaires (CEES);
  - Le certificat de formation en insertion socioprofessionnelle des adultes (CFISA);
  - L'attestation de compétences (ADC).

## TAUX DE CHÔMAGE<sup>74</sup>

Le taux de chômage correspond à la proportion des individus âgés de 15 ans et plus qui sont au chômage et à la recherche d'un emploi, parmi l'ensemble de la population active. La population active est celle qui est en emploi ou au chômage et à la recherche d'un emploi. Les personnes en chômage sont celles qui étaient prêtes à travailler et qui, au cours des quatre semaines précédant l'enquête, ont activement cherché du travail, ont été mises à pied temporairement ou n'ont pas cherché activement un nouvel emploi, car elles devaient commencer un nouvel emploi.

## TAUX D'EMPLOI<sup>71</sup>

Le taux d'emploi correspond au nombre de personnes en emploi exprimé en pourcentage de la population de 15 ans ou plus. Les personnes en emploi sont les personnes qui travaillent contre rémunération ou en vue d'un bénéfice ou qui ont un emploi sans être au travail (en arrêt maladie ou congé parental, par exemple).

## VITALITÉ ÉCONOMIQUE<sup>11</sup>

La vitalité économique des territoires et des communautés est un concept défini comme étant la capacité pour un territoire local d'assurer un niveau de vie et d'emploi adéquat dans le but de maintenir, voire d'améliorer sa position économique relative au fil du temps. À la demande du ministère des Affaires municipales et de l'Habitation, l'indice de vitalité économique est calculé tous les deux ans par l'ISQ à partir de trois indicateurs qui représentent chacun une dimension essentielle de la vitalité économique:

- Le taux de travailleurs, qui permet de mesurer la dimension marché du travail de l'indice;
- Le revenu total médian des particuliers, qui permet de mesurer la dimension niveau de vie de l'indice;
- Le taux d'accroissement annuel moyen de la population (TAAM), qui permet de représenter la dimension dynamique démographique de l'indice.



# RÉFÉRENCES

- Fortin, P. (2019). *D'où vient le plein emploi au Québec, et où va-t-il ?* L'Actualité - Affaires et économie, mars.
- Statistique Canada (2019). *Enquête sur la population active*, 2019. Adapté par l'Institut de la statistique du Québec, page consultée le 1<sup>er</sup> juin 2020 à partir de [https://bdso.gouv.qc.ca/pls/ken/ken213\\_afich\\_tabl.page\\_tabl?p\\_iden\\_tran=REPERMBAU9X50182463627408XXr6z8p\\_lang=1&p\\_m\\_o=ISQ&p\\_id\\_sectr=508&p\\_id\\_raprt=2956#tri\\_regn=2&tri\\_sexe=1](https://bdso.gouv.qc.ca/pls/ken/ken213_afich_tabl.page_tabl?p_iden_tran=REPERMBAU9X50182463627408XXr6z8p_lang=1&p_m_o=ISQ&p_id_sectr=508&p_id_raprt=2956#tri_regn=2&tri_sexe=1)
- Partenariat mondial pour l'Éducation (2015). *Éducation et objectifs mondiaux*, [En ligne], Infographie, <https://www.globalpartnership.org/fr/news/infographic/leducation-et-les-objectifs-mondiaux#:~:text=En%20septembre%202015%2C%2019%20dirigeants,de%20chacun%20des%2017%20objectifs>
- Desrosiers, H., Nanhou, V., Ducharme, A., Cloutier-Villeneuve, L., Gauthier, M.A. et Labrie, M.P. (2015). *Les compétences en littératie, en numératie et en résolution de problèmes dans des environnements technologiques : des clés pour relever les défis du XXI<sup>e</sup> siècle. Rapport québécois du Programme pour l'évaluation internationale des compétences des adultes (PEICA)*, Québec, Institut de la statistique du Québec, 249 p.
- Groupe d'action sur la persévérance et la réussite scolaires au Québec (2015). *Savoir pour pouvoir : Entreprendre un chantier national pour la persévérance scolaire*, [En ligne], disponible à partir de <https://www.reseautreussitemontreal.ca/wp-content/uploads/2015/08/Savoirpourpouvoir.pdf>
- Partenaires pour la réussite éducative en Chaudière-Appalaches. (2016). *Conséquences économiques du décrochage scolaire*. Disponible à partir de [http://www.ctreq.qc.ca/wp-content/uploads/2016/05/Faillet-de-sensibilisation\\_WEB.pdf](http://www.ctreq.qc.ca/wp-content/uploads/2016/05/Faillet-de-sensibilisation_WEB.pdf)
- Desrosiers, H. (2013). *Conditions de la petite enfance et préparation pour l'école : l'importance du soutien social aux familles*. Portraits et trajectoires, no 18, avril, Institut de la statistique du Québec
- Janosz, M. (2000). *L'abandon scolaire chez les adolescents : perspective nord-américaine. VEI Enjeux*, no 122, septembre, p. 105-127.
- Traoré, I., Street, M.C., Camirand, H., Julien, D., Joubert, K. et Berthelot, M. (2018). *Enquête québécoise sur la santé des jeunes du secondaire 2016-2017. Résultats de la deuxième édition. La santé physique et les habitudes de vie des jeunes*, [En ligne], Québec, Institut de la statistique du Québec, Tome 3, 306 p.
- Fortin, P. (2016). *L'obtention d'un diplôme d'études secondaires rapporte un demi-million de dollars au diplômé*, Université du Québec à Montréal (UQAM).
- Ladouceur, S. (2018a). *Indice de vitalité économique des territoires. Rapport technique et méthodologique*. Édition 2018, Institut de la Statistique du Québec, 57 p.
- Gaudreault, M., Morin, I., Simard, J.G., Perron, M. et Veillette, S. (2018). *Les facteurs territoriaux de persévérance et de réussite scolaires au Québec. Les Sciences de l'éducation - Pour l'Ère nouvelle*, 3 (51), 37-60.
- Camirand, H. (2018). *Risque de décrochage scolaire, dans Enquête québécoise sur la santé des jeunes du secondaire 2016-2017. Résultats de la deuxième édition. L'adaptation sociale et la santé mentale des jeunes*. Québec, Institut de la statistique du Québec, Tome 2, p. 165-183
- Institut de la statistique du Québec (2018). *Enquête québécoise sur la santé des jeunes du secondaire. Chapitre 5 : Risque de décrochage scolaire - Recueil statistique 2016-2017. Tome 2 L'adaptation sociale et la santé mentale des jeunes*.
- Institut de la statistique du Québec (2020). *La population des régions administratives, des MRC et des municipalités du Québec en 2019*, Calculs réalisés par ÉCOBES - Recherche et transfert, 2020.
- Statistique Canada (2016). *Recensement de la population de 2016*, sur le site de [www.cartojeunes.ca](http://www.cartojeunes.ca)
- Hamelin, F. (2019). *Portrait économique des régions du Québec. Édition 2019*, Ministère de l'Économie et de l'Innovation, Gouvernement du Québec, Québec, 120 p.
- Institut de la statistique du Québec (2019). *Le bilan démographique du Québec. Édition 2019*. Québec, L'Institut, 180 p.,
- Statistique Canada (2016). *Profil du recensement*, Recensement de 2016.
- Institut national de santé publique du Québec (2019). *Milieux ruraux et urbains : quelles différences de santé au Québec ?* sur le site de Santéscope. Compilation par le Bureau d'information et d'études en santé des populations (BIESP), consulté le 1<sup>er</sup> juin 2020 à partir de <https://www.inspq.qc.ca/santescope/milieux-ruraux-urbains> et calculs supplémentaires réalisés par ÉCOBES - Recherche et transfert, 2020.
- Ministère de l'Économie et de l'Innovation (2020). *Portrait régional - Région Mauricie, Occupation du territoire*, [En ligne], page consultée le 1<sup>er</sup> juin 2020 à partir de <https://www.economie.gouv.qc.ca/pages-regionales/mauricie/portrait-regional/occupation-du-territoire/>
- Institut de la statistique du Québec (2019). *Panorama des régions du Québec*. Édition 2019. Québec, L'Institut, 162 p.
- Statistique Canada (2020). *Recensement de la population de 2016, tableaux de données*, produit numéro 98-400-X2016245 au catalogue de Statistique Canada. Page consultée le 31 août 2020 à partir de <https://www12.statcan.gc.ca/census-recensement/2016/dp-pd/search-recherche/rd-dc/index-fra.cfm?GeographyReferenceID=2016S050024708PID=1#wb-auto-2>
- Statistique Canada (2019). *Fichier des familles T1*, adapté par l'Institut de la statistique du Québec, [En ligne], page consultée le 15 décembre 2020 à partir de [https://bdso.gouv.qc.ca/pls/ken/ken213\\_afich\\_tabl.page\\_tabl?p\\_iden\\_tran=REPERMBAU9X50182463627408XXr6z8p\\_lang=1&p\\_m\\_o=ISQ&p\\_id\\_sectr=398&p\\_id\\_raprt=2405#tri\\_coln=5&tri\\_coln2=5](https://bdso.gouv.qc.ca/pls/ken/ken213_afich_tabl.page_tabl?p_iden_tran=REPERMBAU9X50182463627408XXr6z8p_lang=1&p_m_o=ISQ&p_id_sectr=398&p_id_raprt=2405#tri_coln=5&tri_coln2=5)
- Deslandes, R. (2019). *Collaborations école-famille-communauté : Recension des écrits*. Tome 1. Relations école-famille, PÉRISCOPE, Série Leviers, 63 p.
- Longo, M. E., Fleury, C., Lechaume, A., Gallant, N., Bourdon, S. et Vultur, M. (2020). *La chute de l'emploi touche davantage les 15-24 ans et les femmes - Feuille statistique La jeunesse en chiffres*, n°1 (juin). Québec: Chaire-réseau de recherche sur la jeunesse du Québec.
- Bourdon, S., Vultur, M., Longo, M. E., Lechaume, A., Fleury, C., Gallant, N. et Vachon, N. (2020). *Des pertes d'emploi plus importantes chez les jeunes moins diplômés, surtout les jeunes femmes, ainsi que chez ceux travaillant à temps partiel - Feuille statistique La jeunesse en chiffres*, n°2 (juillet). Québec: Chaire-réseau de recherche sur la jeunesse du Québec.
- Ministère de l'Éducation et de l'Enseignement supérieur (2020). *Effectif scolaire de la formation générale des jeunes, selon diverses variables, années scolaires 2005-2006 à 2019-2020*, Québec, [En ligne], page consultée le 7 octobre 2020 à partir de [https://bdso.gouv.qc.ca/pls/ken/ken213\\_afich\\_tabl.page\\_tabl?p\\_iden\\_tran=REPERB7P3317-153201908312-18&p\\_lang=1&p\\_m\\_o=MEE&p\\_id\\_ss\\_domn=825&p\\_id\\_raprt=3413#tri\\_de\\_tertr=0&tri\\_com\\_scol=0&tri\\_ordr\\_ensgn=1&tri\\_niv\\_scol=1&tri\\_lang=1](https://bdso.gouv.qc.ca/pls/ken/ken213_afich_tabl.page_tabl?p_iden_tran=REPERB7P3317-153201908312-18&p_lang=1&p_m_o=MEE&p_id_ss_domn=825&p_id_raprt=3413#tri_de_tertr=0&tri_com_scol=0&tri_ordr_ensgn=1&tri_niv_scol=1&tri_lang=1)
- Ministère de l'Éducation et de l'Enseignement supérieur (2020). *Effectif scolaire de la formation générale des adultes, selon diverses variables, années scolaires 2005-2006 à 2018-2019*, Québec, [En ligne], page consultée le 7 octobre 2020 à partir de [https://bdso.gouv.qc.ca/pls/ken/ken213\\_afich\\_tabl.page\\_tabl?p\\_iden\\_tran=REPERQIKYSA03-537336885349\[2x\]&p\\_lang=1&p\\_m\\_o=MEE&p\\_id\\_ss\\_domn=825&p\\_id\\_raprt=3414#tri\\_de\\_tertr=4&tri\\_com\\_scol=0&tri\\_lang=1](https://bdso.gouv.qc.ca/pls/ken/ken213_afich_tabl.page_tabl?p_iden_tran=REPERQIKYSA03-537336885349[2x]&p_lang=1&p_m_o=MEE&p_id_ss_domn=825&p_id_raprt=3414#tri_de_tertr=4&tri_com_scol=0&tri_lang=1)
- Ministère de l'Éducation et de l'Enseignement supérieur (2020). *Effectif scolaire de la formation professionnelle, selon diverses variables, années scolaires 2005-2006 à 2018-2019*, Québec, [En ligne], page consultée le 7 octobre 2020 à partir de [https://bdso.gouv.qc.ca/pls/ken/ken213\\_afich\\_tabl.page\\_tabl?p\\_iden\\_tran=REPERQIKYSA03-537336885349\[2x\]&p\\_lang=1&p\\_m\\_o=MEE&p\\_id\\_ss\\_domn=825&p\\_id\\_raprt=3415#tri\\_de\\_tertr=0&tri\\_com\\_scol=0&tri\\_lang=1&tri\\_age=1&tri\\_diplm=1](https://bdso.gouv.qc.ca/pls/ken/ken213_afich_tabl.page_tabl?p_iden_tran=REPERQIKYSA03-537336885349[2x]&p_lang=1&p_m_o=MEE&p_id_ss_domn=825&p_id_raprt=3415#tri_de_tertr=0&tri_com_scol=0&tri_lang=1&tri_age=1&tri_diplm=1)
- Cégep de Trois-Rivières, Cégep de Shawinigan, Collège Lafèche et Collège Ellis (2020). *Statistiques sur les étudiants*, Compilation réalisée par ÉCOBES - Recherche et transfert
- Université du Québec (2020). *Statistiques sur les étudiants du réseau de l'Université du Québec et de l'UQTR*. Traitement par la Direction de la recherche institutionnelle à partir des données du Système GDEU du ministère de l'Éducation et de l'Enseignement supérieur.
- Ministère de l'Éducation et de l'Enseignement supérieur (2020). *Indice de milieu socio-économique (IMSE)*, [En ligne], page consultée le 17 septembre 2020 à partir de <http://www.education.gouv.qc.ca/enseignants/aide-et-soutien/milieux-defavorises/agir-autrement/indice-de-milieu-socio-economique-imse/>
- Ministère de l'Éducation et de l'Enseignement supérieur (2019). *Indice de défavorisation - Édition 2019*, [En ligne], disponible à partir de [http://www.education.gouv.qc.ca/fileadmin/site\\_web/documents/PSG/statistiques\\_info\\_decisionnelle/Indices-defavorisation-2019-2020.pdf](http://www.education.gouv.qc.ca/fileadmin/site_web/documents/PSG/statistiques_info_decisionnelle/Indices-defavorisation-2019-2020.pdf)
- Simard, M., Lavoie, A. et Audet, N. (2018). *Enquête québécoise sur le développement des enfants à la maternelle 2017*. Québec, Institut de la statistique du Québec, 126 p.
- Lavoie, A. et Fontaine, C. (2016). *Mieux connaître la parentalité au Québec. Un portrait à partir de l'Enquête québécoise sur l'expérience des parents d'enfants de 0 à 5 ans 2015*. Québec, Institut de la statistique du Québec, 258 p.
- Observatoire des tout-petits (2019). *Dans quels environnements grandissent les tout-petits du Québec? Portrait 2019*. Montréal, Québec: Fondation Lucie et André Chagnon, 64 p.
- Ministère de l'Éducation et de l'Enseignement supérieur (2019). Sur le site de [www.cartojeunes.ca](http://www.cartojeunes.ca)
- Ministère de l'Éducation et de l'Enseignement supérieur (2019). *Rapport - Diplomation et qualification par commission scolaire au secondaire. Édition 2019*. Québec, Gouvernement du Québec, 27 p.
- Homsy, M. et Savard, S. (2018). *Décrochage scolaire au Québec : dix ans de surplace, malgré les efforts de financement*. Montréal, Institut du Québec, 50 p.
- Ministère de l'Éducation et de l'Enseignement supérieur (2019). *Nombre de diplômés et de qualifications décernés au secondaire, selon diverses variables, années de diplomation 2005-2006 à 2017-2018*, Québec, [En ligne], page consultée le 2 juin 2020 à partir de [https://bdso.gouv.qc.ca/pls/ken/ken213\\_afich\\_tabl.page\\_tabl?p\\_iden\\_tran=REPERR210662319236463852%7CvYOE&p\\_lang=1&p\\_m\\_o=MEE&p\\_id\\_ss\\_domn=1098&p\\_id\\_raprt=3416#tri\\_res\\_ensgn=1&tri\\_de\\_tertr=4&tri\\_com\\_scol=0&tri\\_sexe=1](https://bdso.gouv.qc.ca/pls/ken/ken213_afich_tabl.page_tabl?p_iden_tran=REPERR210662319236463852%7CvYOE&p_lang=1&p_m_o=MEE&p_id_ss_domn=1098&p_id_raprt=3416#tri_res_ensgn=1&tri_de_tertr=4&tri_com_scol=0&tri_sexe=1)
- Ministère de l'Éducation et de l'Enseignement supérieur (2020). *Le taux de sorties sans diplôme ni qualification en formation générale des jeunes. Méthodologie*, Gouvernement du Québec, 12 p.
- Légis Québec (2020). *Régime pédagogique de la formation générale des adultes. Loi sur l'instruction publique*. Page consultée le 4 septembre 2020 à partir de <http://www.legisquebec.gouv.qc.ca/fr/ShowDoc/cr/1-13-3-%20r-%209>
- Institut de coopération pour l'éducation des adultes (2019). *Indicateurs de l'éducation des adultes*, [En ligne], page consultée le 10 juin 2020 à partir de <https://apprendre-agir.icea.qc.ca/index.php/Participation-%C3%A0-l%27%80%99%27%20Aguducation-et-%C3%A0-la-formation-des-adultes>
- Dyke, N. (2019). *Coup de pouce à la réussite! Apprendre tout au long de la vie. Constats sur la formation générale des adultes et pistes d'action proposées*, [En ligne], Centre de transfert pour la réussite éducative (CTRE) et Ministère de l'Éducation et de l'Enseignement supérieur, 36 p., [http://www.ctreq.qc.ca/wp-content/uploads/2019/06/Coup-de-pouce\\_VF3.pdf](http://www.ctreq.qc.ca/wp-content/uploads/2019/06/Coup-de-pouce_VF3.pdf)



46. Centre de services scolaire du Chemin-du-Roy et Centre de services scolaires de l'Énergie (2020). *Statistiques sur les étudiants de la formation professionnelle*, Compilation réalisée par ÉCOBES – recherche et transfert, 2020.
47. Saisset, V. (2007). *Des jeunes en chemin vers la formation professionnelle: Parcours et motivations*, Direction de la recherche, des statistiques et des indicateurs, MELS, 55 p.
48. Ministère de l'Éducation et de l'Enseignement supérieur (s. d.). *Alternance travail-études. Formation professionnelle et technique*, [En ligne], infographie disponible à partir de [http://ate.inforoutefpt.org/pdf/depliant\\_promo\\_eleves.pdf](http://ate.inforoutefpt.org/pdf/depliant_promo_eleves.pdf)
49. Ministère de l'Éducation et de l'Enseignement supérieur (2019). *La relance au secondaire en formation professionnelle. La situation d'emploi des personnes diplômées en 2015-2016*. Tableaux – enquête 2017, Québec, Gouvernement du Québec, 197 p.
50. Gaudreault, M. M. et S.-K. Normandeau avec la collaboration de Jean-Venturoli, H. et J. St-Amour (2018). *Caractéristiques de la population étudiante collégiale: valeurs, besoins, intérêts, occupations, aspirations, choix de carrière*. Données provenant du Sondage provincial sur les étudiants des cégeps (SPEC) administré aux étudiants nouvellement admis aux études collégiales à l'automne 2016. Jonquière, ÉCOBES – Recherche et transfert, Cégep de Jonquière, 133 pages.
51. Gaudreault, M.M., Tardif, S. et L. Laberge (2019). *Renforcer le soutien aux étudiants et aux entreprises en matière de conciliation études-travail-famille*. Jonquière, ÉCOBES – Recherche et transfert, 113 p.
52. Guay, R., Michaud, P., Paquet, F. et Poirier, S. (2020). *La réussite scolaire au collégial*. Les Presses de l'Université Laval, Québec, 300 p.
53. Université du Québec (2020). *Statistiques sur les nouveaux inscrits au baccalauréat à l'UQTR*. Cube des admissions, BCI, traitement spécial par la Direction de la recherche institutionnelle.
54. Université du Québec (2017). *Les liens avec le marché du travail*. Direction de la recherche institutionnelle, Enquête ICOPE 2016.
55. Bonin, S. (2019). *À la rencontre des étudiants des Premiers Peuples. Une analyse ICOPE*. Enquête ICOPE, Direction de la recherche institutionnelle, Université du Québec, 23 p.
56. Bonin, S. (2019). *Les étudiants de première génération universitaire. Toujours d'actualité!* Enquête ICOPE, Direction de la recherche institutionnelle, Université du Québec, 20 p.
57. Université du Québec (2020). *Reproduction pour le réseau de l'Université du Québec et pour l'Université du Québec à Trois-Rivières du rapport La Relance à l'Université 2017*. Traitement par la Direction de la recherche institutionnelle à partir des données du ministère de l'Éducation et de l'Enseignement supérieur.
58. Université du Québec (2020). *Limitations aux apprentissages*. Compilation spéciale à partir des données de l'Enquête ICOPE 2011 et Fichiers de la Loi 95, Université du Québec, juillet 2018.
59. Ministère de l'Éducation et de l'Enseignement supérieur (2019). *Nombre de diplômés au baccalauréat selon la région administrative de résidence en formation générale des jeunes (FGJ) et selon l'université de diplomation, Mauricie et ensemble du Québec, 2013-2017*, [En ligne], page consultée le 2 juin 2020 à partir de <https://statistique.quebec.ca/fr/document/nombre-de-diplomes-par-region-administrative/tableau/nombre-de-diplomes-au-baccalaurat-selon-la-region-administrative-de-residence-en-formation-generale-des-jeunes-fgj-et-selon-luniversite-de-diplomation-regions-administratives-et-ensemble-du-quebec>
60. Centre intégré universitaire de santé et de services sociaux de la Mauricie-et-du-Centre-du-Québec (2020). *Liste des organismes communautaires offrant des services en santé et services sociaux. Programme de soutien aux organismes communautaires (PSOC)*. Page consultée le 2 septembre 2020 à partir de <https://ciussmccq.ca/telechargement/445/bottin-des-organismes-communautaires/>
61. Réunir Réussir (2013). *Pour agir efficacement sur les déterminants de la persévérance scolaire et de la réussite éducative - Document de référence*, [En ligne], disponible à partir de [http://reunirreussir.org/pdf/doc\\_reference\\_determinants.pdf](http://reunirreussir.org/pdf/doc_reference_determinants.pdf)
62. Dupéré, V., Dion, E., Leventhal, T., Archambault, I., Crosnoe, R. et Janosz, M. (2018). High School Dropout in Proximal Context: The Triggering of Stressful Life Events. *Child Development*, 89 (2), 107-122.
63. Réunir Réussir (2013). *Pour agir efficacement sur les déterminants de la persévérance scolaire et de la réussite éducative - Fiches pratiques*, [En ligne], disponible à partir de [http://reunirreussir.org/pdf/doc\\_fiches\\_pratiques\\_determinants.pdf](http://reunirreussir.org/pdf/doc_fiches_pratiques_determinants.pdf)
64. Traoré, I., Julien, D., Camirand, H., Street, M.C. et Flores, J. (2018). *Enquête québécoise sur la santé des jeunes du secondaire 2016-2017. Résultats de la deuxième édition. L'adaptation sociale et la santé mentale des jeunes*. Québec, Institut de la statistique du Québec, Tome 2, 189 p.
65. Statistique Canada (2019). *Activité physique et temps passé devant un écran chez les enfants et les jeunes Canadiens, 2016 et 2017*. Feuilles d'information de la santé, N°82-625-X au catalogue.
66. Desrosiers, H. et Ducharme, A. (2006). *Commencer l'école du bon pied. Facteurs associés à l'acquisition du vocabulaire à la fin de la maternelle, dans: Étude longitudinale du développement des enfants du Québec (ÉLDEQ 1998-2010)*. Québec, Institut de la statistique du Québec, vol. 4, fascicule 1.
67. Desrosiers, H. et Tétréault, K. (2012). *Les facteurs liés à la réussite aux épreuves obligatoires de français en sixième année du primaire: un tour d'horizon, Étude longitudinale du développement des enfants du Québec (ÉLDEQ 1998-2010) - De la naissance à 12 ans*, Institut de la statistique du Québec, vol. 7, fascicule 1.
68. Hamann, G. (2017). *Forum de discussion sur la persévérance scolaire, document synthèse*. Table régionale de l'éducation de la Mauricie, disponible à partir de [https://trem.ca/wp-content/uploads/2017/05/Document-synthese\\_forum-de-discussion-persévérance-scolaire\\_JPS2017.pdf](https://trem.ca/wp-content/uploads/2017/05/Document-synthese_forum-de-discussion-persévérance-scolaire_JPS2017.pdf)
69. Centre de services scolaire de l'Énergie et Centre de services scolaire du Chemin-du-Roy (2020). *Données sur l'entrepreneuriat éducatif*. Compilation réalisée par ÉCOBES – Recherche et transfert, 2020.
70. Pepin, M. (2015). *Apprendre à s'entreprendre en milieu scolaire. Une étude de cas collaborative à l'école primaire*. Thèse, Université Laval, Québec.
71. Harnois, M.C. (2013). *Résultats de l'analyse des retombées et des facteurs de succès des projets entrepreneuriaux réalisés en milieu défavorisé dans le cadre du projet Valoris*, dans Les retombées de l'entrepreneuriat éducatif. Du primaire à l'université, sous la direction de Samson, G., en collaboration avec Morin, D., Québec: Presses de l'Université du Québec.
72. CRÉPAS (s. d.). *Persévérance scolaire*, [En ligne], page consultée le 9 juin 2020 à partir de <https://crepas.qc.ca/persévérance-scolaire/portrait-regional/>
73. Kalubi, J.C., Guillemette, S., Leroux, J.L., Chatenoud, C., Larivée, S.J. et Couture, M. (2015). *Portrait de situation des ÉHDA au Québec (2000-2013): une analyse multidimensionnelle des caractéristiques, besoins, réseaux de soutien et pistes d'innovation*. Fondation Lucie et André Chagnon et Université de Sherbrooke, 80 p.
74. Statistique Canada (2019). *Dictionnaire, Recensement de la population, 2016*. Index complet de A à Z. [En ligne], page consultée le 9 juin 2020 à partir de <https://www12.statcan.gc.ca/census-recensement/2016/ref/dict/az1-fra.cfm>







Partenaire financier

Québec 

Une initiative de la

**TREM**

TABLE RÉGIONALE DE L'ÉDUCATION  
DE LA MAURICIE

---

Ce portrait a été réalisé en collaboration avec ÉCOBES - Recherche et transfert

---

  
**ÉCOBES**  
RECHERCHE ET TRANSFERT  
CÉGEP DE JONQUIÈRE

Dans le cadre  
de la démarche



Partenaire  
financier

 Fondation Lucie  
et André Chagnon