

# Rapport annuel

**2019-2020**

**TREM**

TABLE RÉGIONALE DE L'ÉDUCATION  
DE LA MAURICIE



# Table des matières

■ <b>Mot conjoint du président et de la directrice générale</b>	<b>3</b>
■ <b>Conseil d'administration</b>	<b>4</b>
■ <b>Quelques mots sur la TREM</b>	<b>5</b>
■ <b>Philosophie d'intervention collective de la TREM</b>	<b>6</b>
■ <b>Réalisations</b>	<b>8</b>
■ <b>Défis de la COVID-19</b>	<b>16</b>
■ <b>La TREM en action</b>	<b>20</b>
■ <b>Équipe</b>	<b>21</b>
■ <b>Remerciements aux comités</b>	<b>22</b>



# Mot conjoint du président et de la directrice générale

**Une année en deux temps ;**  
mais toujours le regard dirigé vers l'avant.

Chers partenaires,

On ne peut aborder 2019-2020 sans d'abord parler d'une année qui a été marquée par un grand chamboulement touchant toutes les collectivités. Ce rapport annuel fait le portrait des réalisations et actions de cette dernière année. Non pas sans avoir eu de répercussions sur notre organisation, le contexte exceptionnel survenu en mars 2020 aura teinté nos réalisations et nos actions divisant en deux temps notre portrait de l'année 2019-2020.

La première partie se qualifie par une année dirigée par un plan d'action riche et mobilisateur, la réalisation de grands projets stimulants et innovateurs, ainsi que par la collaboration de partenaires motivés et impliqués. Bien que les priorités de l'année fussent bousculées par l'arrivée de la pandémie mondiale, il n'en demeure pas moins que 2019-2020 fut une année de développement et d'envol qui a permis de nombreux accomplissements.

Mais au moment de rédiger ce rapport annuel, beaucoup de choses ont changé, autant pour la TREM que pour ses précieux partenaires. Depuis mars 2020, la pandémie nous a fait repenser tout ce que nous tenions pour acquis. Les circonstances nous ont tous amenés à nous réajuster, à faire preuve de résilience, de créativité, de flexibilité et d'adaptation.

À la TREM, cette situation nous a poussés à nous centrer sur notre mission principale, soit la concertation, et à mettre à profit notre grande force en Mauricie, soit le travail de collaboration. Nous continuons à regarder vers demain, à entrevoir les impacts que cette pandémie aura sur nos jeunes et leur réussite éducative, en plus de réfléchir aux solutions que nous pourrions mettre en œuvre afin de soutenir nos partenaires dans leur travail avec les jeunes (enfants, élèves, étudiants, décrocheurs) durant cette période de grands changements.

Ce rapport traite de l'année 2019-2020, mais sachez que notre regard est complètement tourné vers l'avant. Les qualités d'ouverture, de collaboration et de respect qui distinguent la TREM seront d'autant plus importantes et mises à profit dans la prochaine année.

Nous souhaitons sincèrement le meilleur pour tous nos élèves et étudiants. Nous désirons qu'ils soient le mieux outillés possible puisqu'ils deviendront nos citoyens de demain. Ce sont eux qui prendront la relève de notre pays dans peu de temps.



Luc Galvani | Président



Mélanie Chandonnet | Directrice générale



# Conseil d'administration

La TREM bénéficie d'un conseil d'administration intersectoriel et interordre formé d'organisations complémentaires et composé de décideurs issus du milieu de l'éducation ainsi que d'organismes partenaires. Leur apport est essentiel puisque chacun des membres est appelé à se prononcer sur les visions et les priorités de développement en matière d'éducation, en mobilisant des forces vives régionales et locales en faveur de la réussite éducative.



**8** membres  
Éducation



**5** membres  
Partenaires



**3** Observateurs

- **Monsieur Luc Galvani**  
Directeur général de la Commission scolaire du Chemin-du-Roy
- **Monsieur Denis Lemaire**  
Directeur général de la Commission scolaire de l'Énergie
- **Madame Julie L'Heureux**  
Représentante du regroupement des établissements d'enseignement privés de la Mauricie
- **Monsieur Louis Gendron**  
Directeur général du Cégep de Trois-Rivières
- **Monsieur Éric Milette**  
Directeur général du Cégep de Shawinigan
- **Monsieur Luc Pellerin**  
Directeur général du Collège Laflèche
- **Monsieur Alain Scalzo**  
Président et directeur général du Collège Ellis
- **Monsieur Daniel McMahon**  
Recteur de l'Université du Québec à Trois-Rivières

- **Madame Nathalie Garon**  
Directrice du programme jeunesse – famille du Centre intégré universitaire de santé et de services sociaux de la Mauricie et du Centre-du-Québec
- **Madame Diane Aubut**  
Représentante de la MRC des Chenaux
- **Madame Andréanne Cossette**  
Directrice générale adjointe de Moisson Mauricie / Centre-du-Québec
- **Madame Pascale Fraser**  
Directrice générale du Carrefour jeunesse-emploi de Shawinigan
- **Madame Nancy Mignault**  
Directrice générale de Technoscience Mauricie / Centre-du-Québec

- **Monsieur François Boucher**  
Directeur régional du ministère des Affaires municipales et de l'Habitation
- **Monsieur Denis Hébert**  
Directeur régional du ministère de l'Économie et de l'Innovation
- **Monsieur Éric Simard**  
Directeur régional de Services Québec

## Comité exécutif

- **Monsieur Luc Galvani**  
Président
- **Madame Pascale Fraser**  
Vice-présidente
- **Monsieur Daniel McMahon**  
Trésorier
- **Monsieur Denis Lemaire**  
Administrateur éducation
- **Madame Diane Aubut**  
Administratrice partenaire



# Quelques mots sur la TREM

Le rôle de la TREM est de soutenir la réussite éducative des jeunes par la mobilisation et la concertation d'acteurs-clés afin qu'ils se prononcent ensemble sur des priorités de développement favorisant la mise sur pied d'initiatives efficaces dans un contexte d'harmonisation et d'intégration économique.

Au cours des dernières années, voilà autant d'enjeux sur lesquels les membres de la TREM se sont penchés : la persévérance scolaire, l'adéquation formation-emploi, l'entrepreneuriat éducatif et l'internationalisation.



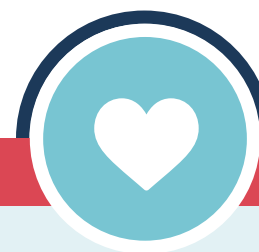
## Mission

La TREM est un leader régional favorisant la concertation des acteurs concernés. Elle fait rayonner l'éducation en contribuant au développement socioéconomique des collectivités.



## Vision

Organisation incontournable pour tous les acteurs et les partenaires mauriciens concernés par l'éducation, la TREM est reconnue pour la qualité de ses projets, le succès de ses stratégies et la mobilisation de tous pour répondre aux besoins du milieu.



## Valeurs

- La concertation
- L'ouverture
- Le respect
- La collaboration



**Première rangée, de gauche à droite :** Julie L'Heureux, Diane Aubut, François Boucher, Luc Pellerin, Luc Galvani, Mélanie Chandonnet, Pascale Fraser, Andréanne Cossette, Alain Scalzo.  
**Deuxième rangée, de gauche à droite :** Éric Milette, Éric Simard, Louis Gendron, Nathalie Garon, Nancy Mignault, Denis Lemaire. **Absents sur la photo :** Denis Hébert, Daniel McMahon.



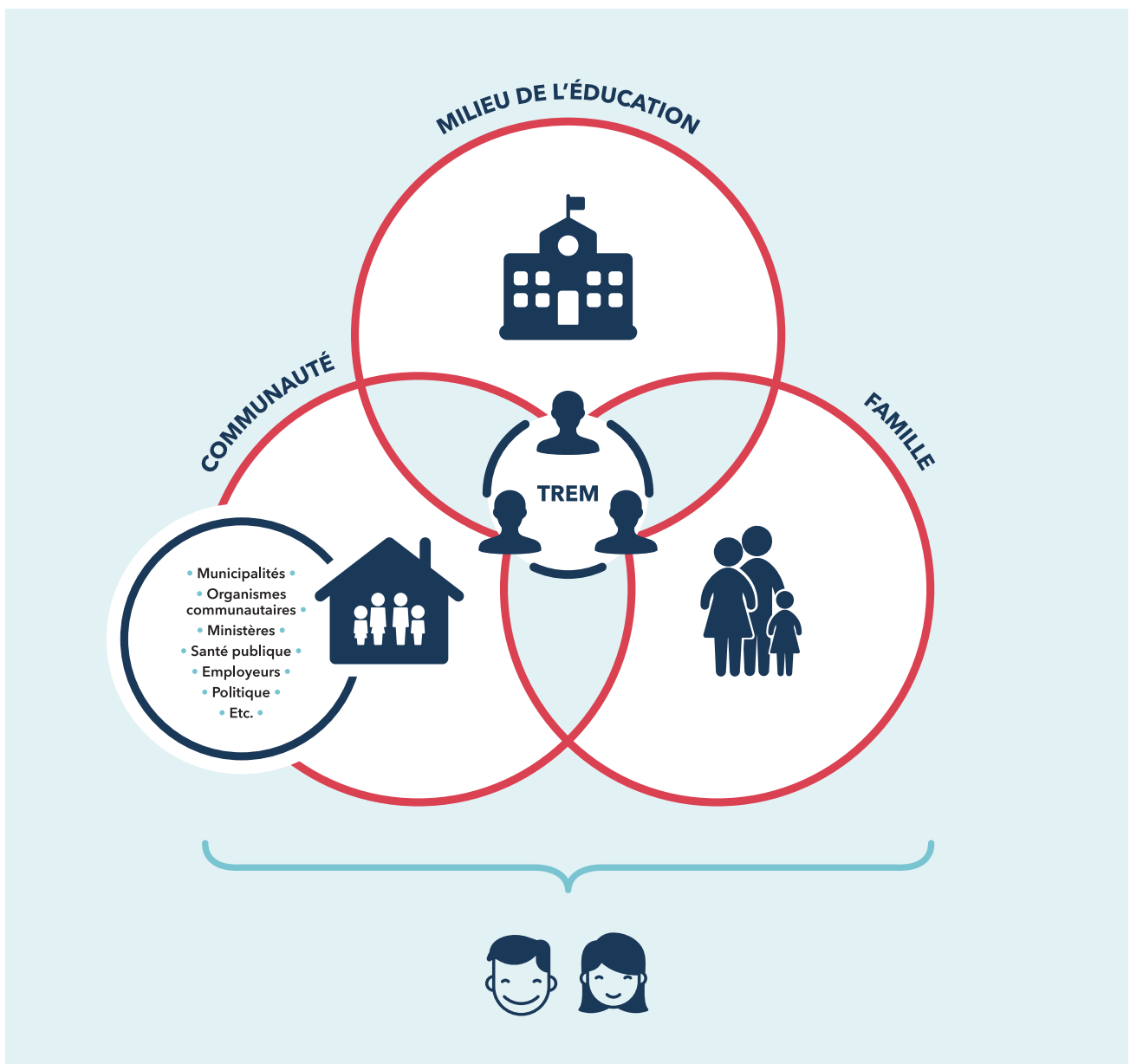
**TREM**

# Philosophie d'intervention collective de la TREM

L'un des objectifs de la TREM est de contribuer à favoriser la réussite éducative des jeunes par la mobilisation des acteurs concernés par l'éducation et par le développement d'initiatives concertées.

## Écosystème ciblé

La TREM rejoint les jeunes et les adultes en réalisant des actions qui ciblent spécifiquement les écosystèmes qui les entourent : leur milieu scolaire, leur famille et leur communauté.



## Schéma d'intervention

Afin d'agir sur l'écosystème entourant le jeune, la TREM doit mener simultanément des actions auprès d'un large public (population), mais aussi auprès de décideurs et d'intervenants pouvant avoir un impact sur la réussite éducative et sur les facteurs de protection individuels.

### OBJECTIF COMMUN

Contribuer à favoriser la réussite éducative des jeunes de la Mauricie



### 5 AXES D'INTERVENTION

utilisés par la TREM pour amener les acteurs concernés (intersectoriels et interordres) à s'engager

Concertation

Sensibilisation

Accompagnement

Diffusion et  
transfert de  
connaissances

Évaluation

### MOBILISATION

Paliers d'intervention : local, régional et national



### EFFETS RECHERCHÉS

#### Effet sur les environnements favorables

Amélioration de l'environnement social (norme)

Amélioration de l'environnement politique ou réglementaire

#### Résultats sur les structures

Amélioration de la mobilisation et de la représentativité

Développement des mécanismes de collaboration

Développement de visions et compétences collectives

#### Effet sur les acteurs potentiellement contributeurs à la réussite éducative

Élargissement du réseau de contributeurs aux objectifs de la TREM

Développement de pratiques de collaboration entre les acteurs du milieu

Développement, amélioration et harmonisation de connaissances et de pratiques/projets

#### Effet sur l'offre de service aux jeunes et à leur famille

Amélioration de la portée et de la quantité de services

Amélioration de la fluidité et de l'accès au réseau de services

Amélioration de l'efficacité des actions

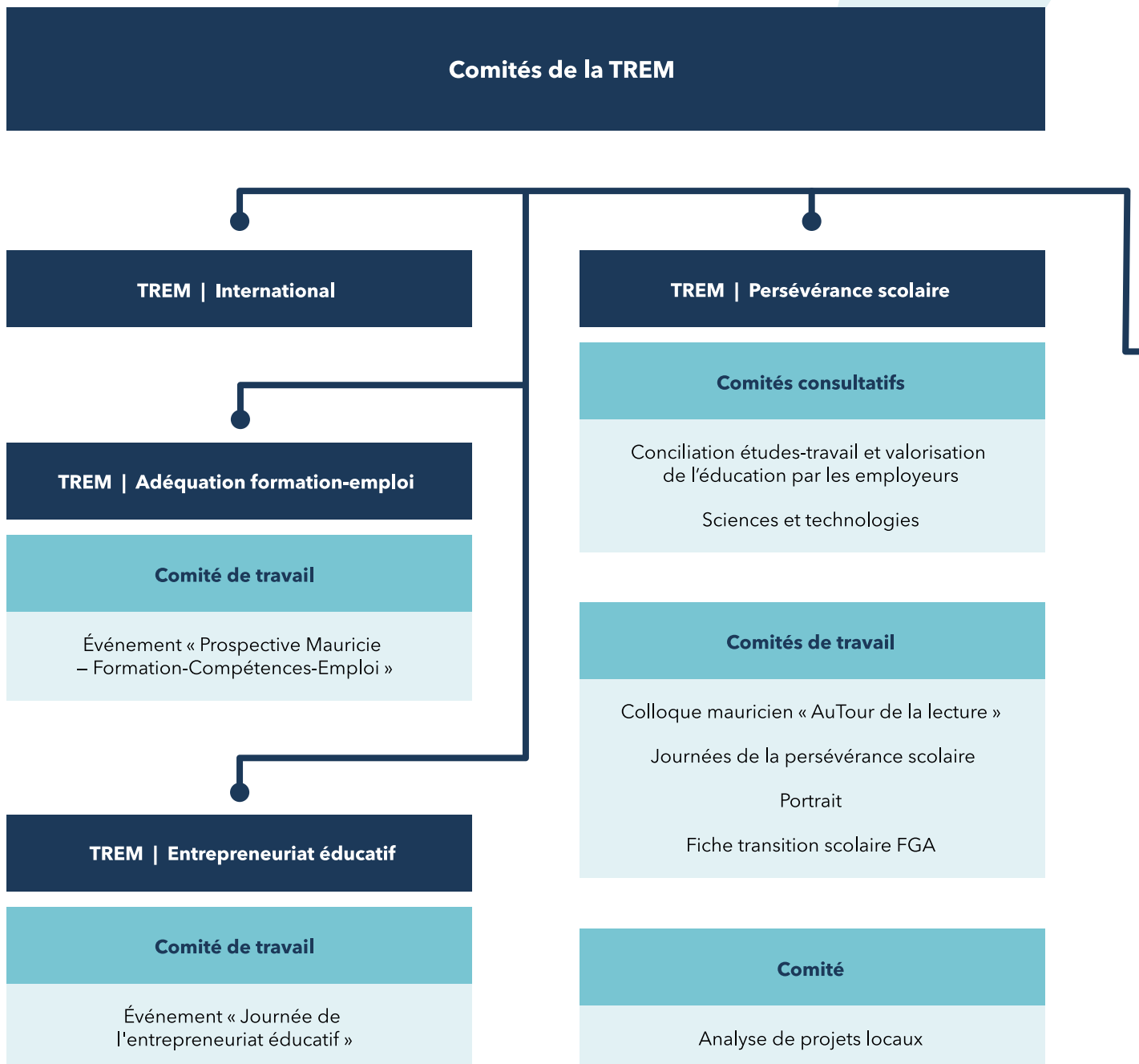
Changement sur les concertations, les acteurs du milieu et les environnements



# Réalisations

## Concertation et mobilisation

La TREM est une table de concertation intersectorielle à l'expertise reconnue qui réalise des actions et des projets répondant aux besoins éducatifs globaux et partagés en Mauricie. Ce sont des centaines de partenaires qui sont mobilisés autour d'un plan d'action concerté et structurant. Ceux-ci s'impliquent au sein de comités mis en place mettant ainsi à profit leurs ressources, leurs connaissances et leur expertise au bénéfice des jeunes et des adultes mauriciens. Ces expertises variées constituent une condition favorable à la mobilisation et à la réalisation d'actions réfléchies, soutenues et durables.





## Comités de concertation ou de travail sur lesquels la TREM est en veille ou en expertise

### Réseau national

Réseau québécois pour la réussite éducative

### Comités régionaux

Comité régional de l'Enquête québécoise sur  
la santé des jeunes du secondaire (EQSJS)

Comité régional de l'Enquête québécoise  
sur le développement des enfants  
à la maternelle (EQDEM)

Comité de suivi – Projet « Accès des femmes  
à l'emploi » de la Table de concertation du  
mouvement des femmes de la Mauricie (TCMFM)

Démarche mauricienne de prévention  
de la pauvreté par la réussite éducative

Comité régional sur l'attraction  
et la rétention de la main-d'œuvre

### Tables locales

Comité de développement  
de la politique jeunesse de Trois-Rivières

Trois-Rivières en Action et en Santé

Conseil d'orientation et de mobilisation  
des partenaires locaux pour l'intervention  
des communautés de l'Énergie (COMPLICE)

Comité enfance jeunesse famille pour la  
réussite éducative de la MRC des Chenaux

Table jeunesse de Maskinongé

Comité Réussite éducative Haut-Saint-Maurice

Réseau en loisirs de Mékinac

## Conseil d'administration

Comité exécutif



## Accueil de l'IUT d'Annecy

En octobre 2019, des partenaires de l'Institut universitaire de technologie d'Annecy de France sont venus visiter les collèges de la région afin d'enrichir les programmes de formation par la mobilité étudiante à l'international.

### QUELQUES CHIFFRES

- **9 programmes d'intérêts** ont été retenus pour des partenariats futurs sous plusieurs formes, entre autres la mobilité étudiante et enseignante ainsi que l'école d'été.



## Conférence sur le parcours d'Éric Molson

En partenariat avec la Chambre de commerce et d'industries de Trois-Rivières, le Musée POP et Molson, la TREM a organisé une conférence-réseautage et a réuni une cinquantaine de personnes provenant du milieu de l'éducation, du milieu des affaires, ainsi que quelques membres des médias. La conférencière, Helen Antoniou, a partagé avec les participants l'histoire passionnante d'Éric Molson, un homme possédant un solide leadership et une vision d'affaires inspirante. Ce fût le moment propice pour célébrer l'entrepreneuriat et le milieu des affaires de la région dans une ambiance conviviale.

## Mission à Mulhouse

En novembre 2019, des représentants du comité TREM – International, accompagnés de plusieurs acteurs du développement régional tels que le maire de Trois-Rivières, Innovation et Développement économique Trois-Rivières, la Chambre de commerce et d'industries de Trois-Rivières et plusieurs entreprises de la région, ont participé à une mission socio-économique. L'objectif était de représenter toutes les maisons d'enseignements de la Mauricie afin de créer de nouvelles collaborations.

### QUELQUES CHIFFRES

- Plus de **20 partenariats** potentiels en lien avec la formation professionnelle et la formation collégiale ont été retenus.



## Transitions scolaires – nouvelle fiche « Vers la FGA »

Dans le but de faire connaître les différentes particularités liées aux transitions scolaires et ultimement, réduire le stress de l'élève face à ce changement, cinq fiches instructives avaient été produites en 2017-2018. À la suite d'un fort intérêt de la part des partenaires d'en réaliser une spécifique à la formation générale des adultes (FGA), la TREM en a créé une supplémentaire. Celle-ci compare le milieu de départ (secondaire) avec le milieu d'accueil (FGA) sur 3 volets : le fonctionnement, le social et l'académique. Toutes les fiches se retrouvent sur le site Web de la TREM.



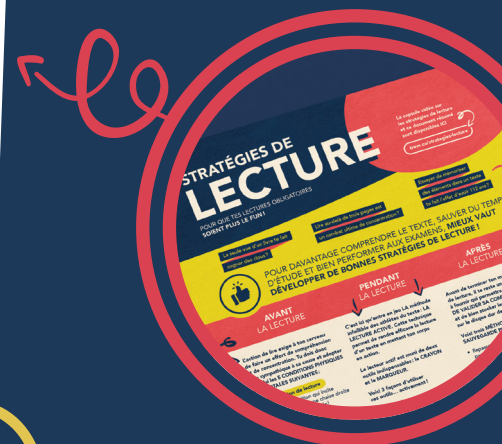
## Rencontre avec des homologues malgaches

Des décideurs de l'éducation malgache du Madagascar ont profité d'une mission au Québec pour rencontrer la TREM afin de comprendre son modèle de concertation pour éventuellement reproduire une structure similaire dans leur communauté. Très impressionnés par la grande implication des nombreux acteurs-clés que la TREM sait mobiliser, ceux-ci ont profité d'un enrichissant partage d'expertise.



## Fiche résumée de la capsule sur les stratégies de lecture

En 2017-2018, la TREM avait réalisé deux capsules vidéo afin de favoriser l'acquisition de stratégies de lecture efficace chez les jeunes de 15 à 20 ans. Devant l'utilisation et la pertinence de ces capsules, la TREM a décidé de bonifier l'offre existante en créant un outil, la fiche résumée, et ainsi outiller les intervenants qui présentent la capsule sur les stratégies de lecture à leurs étudiants.



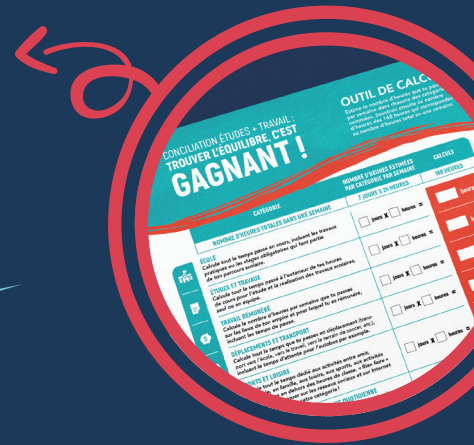
## Capsule vidéo : comparaison des systèmes scolaires québécois et français

Afin de soutenir les représentants des maisons d'enseignement qui se déplacent en France pour recruter de futurs étudiants, une capsule vidéo a été créée pour favoriser la compréhension de notre système scolaire québécois.



## Conciliation études-travail – grille de calculs informatisée

La grille de calculs en conciliation études-travail a fait l'objet d'une mise à jour pour prendre une forme interactive. Directement sur le site Web de la TREM, les utilisateurs ont la possibilité de calculer la répartition de leur temps hebdomadaire et d'obtenir un rapport personnalisé et instantané afin de faire des choix éclairés sur leur gestion du temps. En collaboration avec le département des techniques de l'informatique du Cégep de Shawinigan, cette version informatisée a été notamment réalisée par l'un de leurs étudiants.



**MON HORAIRE À MOI, IL RESSEMBLE À QUOI ?**

## Co>loque AuTour de la lecture

### 3<sup>e</sup> édition du colloque mauricien « AuTour de la lecture »

Pour une 3<sup>e</sup> année consécutive, la TREM a invité tous les intervenants et membres du personnel travaillant auprès des jeunes de 0 à 20 ans à venir assister au Colloque mauricien « AuTour de la lecture ». L'objectif de cet événement était d'informer, de sensibiliser et de mobiliser les partenaires autour de la lecture par des conférences et le partage d'initiatives inspirantes.

#### QUELQUES CHIFFRES

- Plus de **140 participants**
- **5 conférenciers**
- **5 ateliers collaboratifs**
- **11 kiosques** d'initiatives inspirantes
- **4 bibliothécaires** qui ont présenté leurs coups de cœur

Nouveauté  
cette année!



### Transitions scolaires – Zone de collaboration

À la suite du succès des zones de collaboration qui ont eu lieu en 2018-2019, trois nouvelles zones de collaboration ont été réalisées sur la thématique des transitions scolaires afin de partager les bons coups et favoriser les échanges dans une optique de créer des transitions harmonieuses.

#### QUELQUES CHIFFRES

- **3 activités** distinctes sur les thématiques de transitions : vers la maternelle, secondaire/collégial, collégial/université
- Près de **20 participants**

## Présentations sur les déterminants de la persévérance scolaire et de la réussite éducative

La TREM a été invitée à présenter les déterminants de la persévérance scolaire et de la réussite éducative devant différents groupes en Mauricie dans le but de développer un langage commun. Voici les différents groupes qui ont bénéficié de ces présentations :

- CJE Shawinigan
- Comité enfance jeunesse famille pour la réussite éducative de la MRC des Chenaux
- Intervenants famille en formation continue pour le programme « Y'a personne de parfait »

### QUELQUES CHIFFRES

- Plus de **50 participants**

## Présentations en adéquation formation-emploi

Cette année, le comité de la TREM – Adéquation formation-emploi a poursuivi ses objectifs dans un esprit de concertation régionale. Plusieurs rencontres et présentations thématiques ont été réalisées pour permettre à ses membres d'avoir une vue d'ensemble sur des sujets permettant de faire des liens et colliger des réflexions pour une meilleure adéquation formation-emploi :

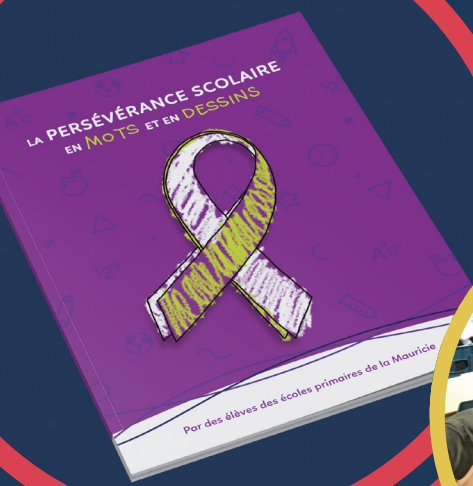
- L'industrie 4.0 (par le ministère de l'Économie et de l'Innovation)
- La planification de la main-d'œuvre 2019-2022 (par le CIUSSS MCQ)
- L'approche innovante du projet Flex (par le Bureau de Services Québec de Shawinigan et la Commission scolaire de l'Énergie)
- Stratégies en matière d'attractivité et de rétention de main-d'œuvre auprès des étudiants internationaux (rencontre collaborative de travail avec le comité TREM – International)

## Promotion de l'édition printanière du mouvement « À GO, on lit ! »

C'est avec fierté que la TREM s'est associée au mouvement « À GO, on lit ! » et l'a fait rayonner à travers des actions de promotion ciblées. Le coup d'envoi de l'édition printanière a été donné par de nouveaux ambassadeurs de renom : Rachid Badouri, Yannick De Martino et Kevin Raphaël ainsi que d'autres influenceurs « surprises ». En cette période de pause nationale, ce mouvement collectif a permis d'autant plus de rejoindre des milliers de jeunes et d'adultes et de leur faire découvrir le plaisir de lire ainsi que leur profil de lecteur à travers la multiplateforme numérique « À GO, on lit ! » Cette initiative favorisait donc l'engagement des jeunes et souhaitait provoquer un changement de comportement positif face à la lecture à partir de leurs intérêts personnels.









## Journées de la persévérance scolaire 2020

Du 17 au 21 février 2020, la TREM a mobilisé toute la Mauricie pour souligner l'importance de la persévérance scolaire et la réussite éducative dans le cadre des Journées de la persévérance scolaire (JPS). Sous le thème « Nos gestes, un + pour leur réussite! », cette campagne nationale annuelle vise à illustrer l'impact qu'a l'addition d'une multitude de gestes dans la réussite des jeunes, et ce, dans toutes les sphères de leur vie et aux différentes étapes de leur développement.

En collaboration avec ses partenaires, la TREM a mis en œuvre de nombreuses actions qui ont eu une large portée auprès de différentes clientèles cibles.

### OUTILS ET ACTIVITÉS

- Organisation d'un concours créatif de dessins et de textes : participation de **71 classes** issues de **20 écoles** primaires de la région. Réalisation d'un recueil mettant en lumière les œuvres gagnantes.
- Conférences de Guillaume Vermette, clown humanitaire, dans **16 écoles** secondaires de la région.
- **5 conférences** de Manu Militari, rappeur, parolier et auteur-compositeur québécois, offertes aux jeunes adultes des centres de formation professionnelle, des centres de formation générale des adultes et des carrefours jeunesse-emploi de la région.
- Concours « Affiche ta persévérance! » dans les établissements collégiaux et à l'UQTR. Plus de **500 notes autocollantes** recensées. Réalisation d'une **vidéo** au ton humoristique à la suite de la compilation des messages reçus.
- **14 trouses** « #NotrePersévérance » distribuées à des organismes communautaires de la région.
- Plus de **10 000 rubans** à l'effigie de la persévérance et **1000 affiches** ont été distribués.
- Soutien à la planification et à l'animation d'une **journée de sensibilisation sur la persévérance** par la remise d'outils destinés au grand public en collaboration avec PROGI et le CJE Trois-Rivières / MRC des Chenaux.
- Présence surprise du porte-parole des JPS2020 **Laurent Duvernay Tardif** à une conférence de **Guillaume Vermette**. Son passage a été souligné sur les réseaux sociaux par la publication d'une vidéo, laquelle a permis de générer **16,1K vues**.
- **41 mentions « j'aime »** supplémentaires sur la page de la TREM pendant les JPS.
- Les publications sur la page Facebook de la TREM ont généré **3912 interactions** (réactions, commentaires, partages) pendant les JPS2020.



# Défis de la COVID-19

Le contexte de la pandémie de la COVID-19 a apporté son lot d'écueils et de chamboulements sur plusieurs plans. Bien qu'elle ait engendré des changements majeurs dans la réalisation du plan d'action de la TREM, il n'en reste pas moins que l'organisation a gardé le cap sur sa vision pour ainsi répondre aux nouveaux besoins du milieu. Plus que jamais, la créativité, la capacité d'adaptation et de résilience ont été plus que nécessaires.

Via les réseaux sociaux, les membres de l'équipe ont poursuivi leur mission comme relayeur d'information. C'est à travers la rédaction de publications trihebdomadaires basées sur une veille stratégique en éducation que la TREM a gardé un lien privilégié avec ses abonnés. Les objectifs étaient multiples : informer, sensibiliser, encourager tout en offrant une dose de bienveillance pour tous ceux et celles qui en sentaient le besoin.

En ce qui a trait aux projets et événements qui devaient avoir lieu après la mi-mars, plusieurs d'entre eux ont été mis sur « pause » (certains temporairement et d'autres définitivement) en raison des mesures de confinement.

Voici un bref regard sur ces projets en suspens...



## Prospective Mauricie – formation-compétences-emploi

L'événement Prospective Mauricie, prévu initialement le 26 mars 2020, devait réunir les décideurs des institutions scolaires de la région au DigiHub. En raison du confinement qui est survenu quelques jours avant la tenue de l'événement, celui-ci a dû être reporté. Bien qu'il ne gardera pas sa forme actuelle, il reste que l'événement prendra de nouvelles orientations pour répondre aux besoins actuels.

**PROSPECTIVE MAURICIE**  
FORMATION  
COMPÉTENCES  
EMPLOI

## Journée de l'entrepreneuriat éducatif

Sous la thématique « S'impliquer en toute simplicité », cette journée se voulait une opportunité de rejoindre les enseignants et intervenants intéressés par l'entrepreneuriat éducatif, mais qui n'avaient pas encore réalisé d'activité en ce sens dans leur classe. Cet événement devait se tenir le 2 avril 2020, mais sera finalement annulé considérant la situation actuelle.

**JOURNÉE DE L'ENTREPRENEURIAT ÉDUCATIF**

## Zone de collaboration sur les défis et enjeux entourant les étudiants internationaux en sols québécois

Prévu le 16 juin dernier, cet événement avait comme objectif de réunir les professionnels des maisons d'enseignement pour cerner les enjeux et défis que vivent les étudiants internationaux en sols québécois. L'activité, qui prévoyait se faire autour d'échanges et des faits saillants de recherches, sera reportée au cours de l'année 2020-2021.

## Réalisation de projets et d'initiatives pour répondre à de nouveaux besoins



### Mission en Savoie

Après avoir reçu des représentants de l'Institut universitaire de technologie d'Annecy en octobre 2019, la TREM avait organisé une mission pour rencontrer des partenaires des établissements scolaires de différents ordres d'enseignement en Savoie. Les membres du comité représentant toutes les maisons d'enseignement avaient comme objectif de trouver une façon innovante de créer des partenariats durables. En collaboration avec l'Université Savoie Mont Blanc, la mission, prévue en avril 2020, sera reportée en 2021 si la situation le permet.



### Création d'une capsule vidéo par les partenaires

Alors que le confinement des derniers mois s'est avéré plutôt difficile, causant des incertitudes pour plusieurs, la TREM a réuni quelques-uns de ses partenaires issus de divers secteurs pour créer une vidéo empreinte de solidarité et d'encouragements qui a été diffusée sur les réseaux sociaux. Il s'agissait là d'une capsule aux messages ciblés, porteurs d'espoir et dans laquelle chacun des partenaires concernés ont rappelé entre autres qu'en Mauricie, la réussite éducative c'est l'affaire de tous.

### Préparation d'un portrait des préoccupations circonstancielles émises par les partenaires de la TREM

Soucieuse de ce que cette situation exceptionnelle provoque chez ses partenaires, l'équipe de la TREM a préparé des questions ciblées pour brosser un portrait clair des nouveaux défis à relever. Cette stratégie a eu l'avantage de lui permettre de se faire une meilleure idée des actions à réaliser pour s'ajuster aux différents enjeux et ainsi, mieux soutenir ses partenaires.

### Zones d'échange / comités de travail

Les membres du comité de la TREM – Persévérance scolaire ont discuté d'enjeux prioritaires qui ont émergé dans ce nouveau contexte. Ceux-ci font l'objet de partage d'idées en zones d'échange et/ou sont approfondis en comités de travail en vue du développement de projets créatifs bien ciblés. Ces thématiques traitent de la motivation, de l'accompagnement parental, du stress et de l'anxiété.



## Soutien à des initiatives locales

Les initiatives locales 2019-2020 mises de l'avant par les organismes de la région et soutenues par la TREM ont eu aussi à se réinventer et à revoir leur échéance face à la situation. Un seul projet a été complété puisque son échéance était prévue pour septembre 2019. Voici sa description ainsi que la liste en rafale des autres belles initiatives :



### « Patente ou pantoute »

Création d'une activité culturelle s'adressant aux jeunes de 8 à 12 ans où, en équipe, ces derniers doivent relier sur un plancher interactif un inventeur québécois, son invention et le besoin auquel l'invention répond. Dans cette phase du projet, le financement a permis de développer l'activité et la roder auprès de groupes de jeunes de la région.

**Promoteur:** Musée Pop

**Territoire:** Mauricie



### Persévérance scolaire et réussite éducative

**Promoteur:** Maison des familles  
Chemin du Roi

**Territoire:** Trois-Rivières

### L'art de lire

**Promoteur:** CJE Trois-Rivières /  
MRC des Chenaux

**Territoires:** Trois-Rivières,  
MRC des Chenaux

### Les CLEFS de la réussite – volet 2

**Promoteur:** Maison de la famille  
Des Chenaux

**Territoire:** MRC des Chenaux

### Sac à thèmes

**Promoteur:** COMSEP

**Territoire:** Trois-Rivières

### La lecture partagée

**Promoteur:** CPE Marie-Lune

**Territoire:** Trois-Rivières

### Explorer les différents styles littéraires

**Promoteur:** Partenaires  
Action Jeunesse Mékinac

**Territoire:** Mékinac

### Parents inc.

**Promoteur:** CJE Trois-Rivières /  
MRC des Chenaux

**Territoires:** Trois-Rivières,  
MRC des Chenaux,  
MRC de Maskinongé

### Les adolescents et la pédagogie de détournement

**Promoteur:** Maison des jeunes  
de St-Georges-de Champlain

**Territoire:** Shawinigan

### Optique famille des Chenaux

**Promoteur:** Maison de la famille  
Des Chenaux

**Territoire:** MRC des Chenaux

## Collaboration au Projet jeunesse initié par Centraide

Grâce à un soutien financier accordé par la Fondation Lucie et André Chagnon aux Centraide du Québec, les organismes jeunesse ont eu la possibilité de soumettre des projets mobilisateurs en mai dernier pour permettre un soutien plus ciblé à leur clientèle dans le contexte actuel. En effet, cet appui permet de rejoindre les jeunes isolés et marginalisés en leur offrant une aide pédagogique et psychosociale à travers plusieurs sphères, dont le volet académique pour un maximum de chances de réussite. La TREM, par son expertise en matière de réussite éducative, a fourni activement son soutien aux organismes participants.



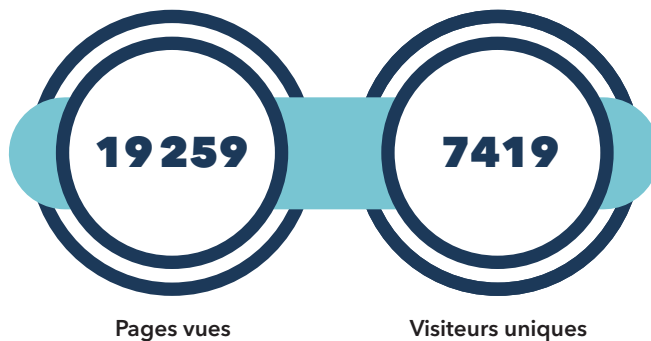
# La TREM en action

Afin de bien remplir son rôle de leader régional et faire rayonner l'éducation, l'équipe de la TREM travaille de façon soutenue pour alimenter ses membres sur les initiatives et projets qui émanent de ses comités multidisciplinaires. Elle est aussi à l'affût des nouveaux développements, des événements et des actions dans son champ d'intervention pour assurer une veille informationnelle en continu.

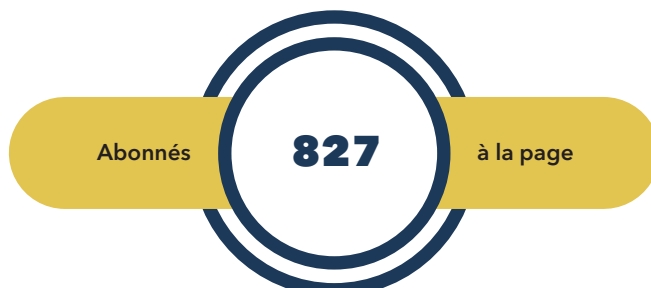
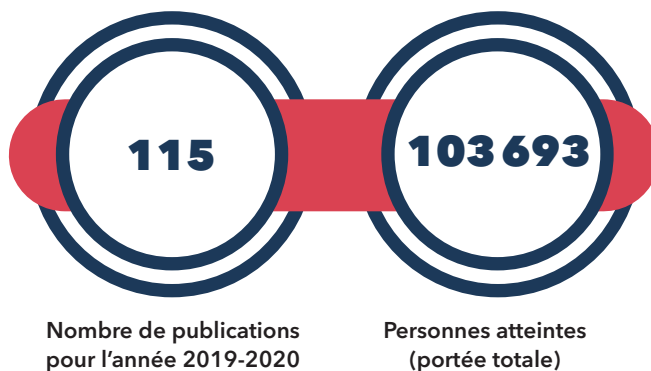
## Le Web

Le site internet de la TREM est un outil de diffusion qui regorge d'informations, d'outils et de matériel utiles aux partenaires, intervenants et aux parents des jeunes. Sa page Facebook, quant à elle, est alimentée de façon trihebdomadaire et permet de mettre en lumière des initiatives, des projets et des informations en lien avec le milieu de l'éducation.

### Site Web



### Facebook



## La TREM était présente

- Présence à plusieurs **conférences de presse** et **AGA** des partenaires
- Présence à l'événement **Impulsion – 100°**
- Présence à la **tournée des partenaires** de Centraide
- Présence au Rassemblement estrien : **Voir grand pour nos enfants!**
- Nomination au **Conseil d'administration du Réseau québécois pour la réussite éducative** lors de son assemblée de fondation
- Présence à la première **assemblée des partenaires du Système d'information scolaire**
- **Allocution pour la minute d'affaires** lors d'un Grand déjeuner d'affaires de la Chambre de commerce et d'industries de Trois-Rivières
- Présence au **Grand cocktail de la persévérance scolaire** à l'Assemblée nationale
- Présence à la **Conférence du ministre de l'Éducation**, Monsieur Jean-François Roberge, lors déjeuner de la Chambre de commerce du Montréal métropolitain



# Équipe

Chacune dotée d'une expertise bien ciblée, d'un engagement, d'une ouverture, d'un esprit de coopération et de collaboration, les six membres de l'équipe travaillent de concert avec leurs partenaires dans le but de créer et soutenir les initiatives pour favoriser la réussite éducative des jeunes de la région.



**Mélanie Chandonnet**  
Directrice générale



**Geneviève Hamann**  
Agente de liaison, de soutien  
et de développement



**Amélie Belzile**  
Agente de développement



**Annik Bousquet**  
Agente de développement



**Gabrielle Fleury**  
Agente de développement



**Valérie Renaud-Martin**  
Agente de développement





# Remerciements aux comités

Le partage des savoirs et des compétences de plus de 80 membres issus des divers comités de la TREM constitue un atout et une force inestimables pour l'organisation. Comment ne pas remercier chacun d'entre eux pour leur disponibilité et leur généreux partage ? Grâce à ces acteurs clés, des projets ambitieux, de solides partenariats et des échanges fructueux ont eu lieu au grand bénéfice des jeunes qui en ressortent gagnants.

Éduquer, c'est apporter du contenu à ces liens, c'est créer des réciprocitys, c'est proposer à chacun d'être l'un des dépositaires du trésor collectif, d'être de ceux qui l'enrichiront, d'être aussi face à la génération suivante, un passeur de témoin.

— Albert Jacquard

## TREM – Adéquation formation-emploi

- **Éric Simard** | Services Québec Mauricie (responsable de comité)
- **Réal Piché** | Commission scolaire de l'Énergie
- **Guylaine Bourque** | Commission scolaire du Chemin-du-Roy
- **Robert Champagne** | Cégep de Trois-Rivières
- **Lucie Hamel** | Cégep de Shawinigan
- **Sylvie Lemay** | Collège Laflèche
- **Rachel Arseneault** | Collège Ellis
- **Kathleen Bélanger** | Université du Québec à Trois-Rivières
- **Marie-Pier Matteau** | Conseil régional des partenaires du marché du travail
- **Isabelle Rioux** | CIUSSS MCQ
- **Nada Larouche** | Services Québec
- **Patricia Plante** | Services Québec

## TREM – Entrepreneuriat éducatif

- **Éric Milette** | Cégep de Shawinigan (responsable de comité)
- **Nathalie Fournier** | Commission scolaire de l'Énergie
- **Jean-Sébastien Brouard** | Commission scolaire du Chemin-du-Roy
- **Geneviève Ducharme** | Cégep de Shawinigan
- **Manon Duchesne** | Cégep de Trois-Rivières
- **Mélissa Ratelle** | Collège Laflèche
- **Ghislain Samson** | Université du Québec à Trois-Rivières

- **Chanie Perreault-Arseneau** | Université du Québec à Trois-Rivières
- **Francyn Laquerre** | Université du Québec à Trois-Rivières
- **Audrey Lafrenière** | Carrefour jeunesse-emploi MRC de Maskinongé
- **Matthieu Desgagnés-Chatigny** | Carrefour jeunesse-emploi MRC de Maskinongé
- **Audrey Pichette** | Carrefour jeunesse-emploi MRC de Maskinongé
- **Marie-Claude Dubillard** | Conseil québécois de la coopération et de la mutualité

## TREM – International

- **Luc Pellerin** | Collège Laflèche (responsable de comité)
- **Lucie Lafond** | Commission scolaire de l'Énergie
- **Sonia Bourbeau** | Commission scolaire du Chemin-du-Roy
- **Janie Trudel Bellefeuille** | Cégep de Trois-Rivières
- **Alain Huard** | Cégep de Shawinigan
- **Jonathan Paquet** | Collège Laflèche
- **Josée Beauchesne** | Collège Ellis
- **Christine Linteau** | Collège Ellis
- **Caroline Fontaine** | Collège Ellis
- **Sylvain Benoit** | Université du Québec à Trois-Rivières
- **Marylou Lafrenière** | Ministère de l'Immigration, de la Francisation et de l'Intégration

## TREM – Persévérance scolaire

- **Denis Lemaire** | Commission scolaire de l'Énergie (responsable de comité)
- **Isabelle Bellemare** | Commission scolaire de l'Énergie
- **Isabelle Stoycheff** | Commission scolaire du Chemin-du-Roy
- **Julie Lamarche** | Regroupement des établissements privés de la Mauricie
- **Nathalie Cauchon** | Cégep de Trois-Rivières
- **Julie A. Caron** | Cégep de Trois-Rivières
- **Geneviève Ducharme** | Cégep de Shawinigan
- **Mélissa Ratelle** | Collège Laflèche
- **Claudia Lanoie Raymond** | Collège Ellis
- **Catherine Therrien** | Université du Québec à Trois-Rivières
- **Julie Cossette** | Avenir d'enfants
- **Pascale Fraser** | Carrefour jeunesse-emploi de Shawinigan
- **Joannie Laperrière** | CJE Trois-Rivières / MRC des Chenaux
- **Louise Bourassa** | CIUSSS MCQ
- **Diane Aubut** | Municipalité de Sainte-Anne-de-la-Pérade
- **Nadine d'Amours** | Maison de la famille Des Chenaux
- **Manon Filion** | Ministère des Affaires municipales et de l'Habitation
- **Alexandra Rivard** | Plan d'action régional en saines habitudes de vie
- **Nancy Mignault** | Technoscience Mauricie, Centre-du-Québec
- **Estelle Paulhus** | Ville de La Tuque

### **Comité de travail – Événement « Prospective Mauricie – Formation- Compétences-Emploi »**

- **Réal Piché** | Commission scolaire de l'Énergie
- **Mario Bellemare** | Commission scolaire du Chemin-du-Roy
- **Martine Roy** | Regroupement des établissements d'enseignement privés de la Mauricie
- **Robert Champagne** | Cégep de Trois-Rivières
- **Jean-François Léveillé** | Cégep de Shawinigan
- **Kathleen Bélanger** | Université du Québec à Trois-Rivières
- **Nancy Mignault** | Technoscience Mauricie, Centre-du-Québec
- **Sonia Rainville** | Services Québec
- **Isabelle Rioux** | CIUSSS MCQ

### **Comité de travail – Événement « Journée de l'entrepreneuriat éducatif »**

- **Éric Milette** | Cégep de Shawinigan (responsable de comité)
- **Nathalie Fournier** | Commission scolaire de l'Énergie
- **Jean-Sébastien Brouard** | Commission scolaire du Chemin-du-Roy
- **Geneviève Ducharme** | Cégep de Shawinigan
- **Manon Duchesne** | Cégep de Trois-Rivières
- **Mélissa Ratelle** | Collège Laflèche
- **Ghislain Samson** | Université du Québec à Trois-Rivières
- **Chanie Perreault-Arseneau** | Université du Québec à Trois-Rivières
- **Francyn Laquerre** | Université du Québec à Trois-Rivières
- **Audrey Lafrenière** | Carrefour jeunesse-emploi MRC de Maskinongé
- **Matthieu Desgagnés-Chatigny** | Carrefour jeunesse-emploi MRC de Maskinongé
- **Audrey Pichette** | Carrefour jeunesse-emploi MRC de Maskinongé
- **Marie-Claude Dubillard** | Conseil québécois de la coopération et de la mutualité

### **Comité consultatif – Conciliation études-travail et valorisation de l'éducation par les employeurs**

- **Isabelle Bellemare** | Commission scolaire de l'Énergie
- **Marie-Claude Lévesque** | Commission scolaire du Chemin-du-Roy
- **Geneviève Ducharme** | Cégep de Shawinigan
- **Sabrina Ducharme** | Collège Ellis
- **Félix Dupont** | CJE Trois-Rivières / MRC des Chenaux

### **Comité consultatif – Sciences et technologies**

- **Nancy Brouillette** | Commission scolaire de l'Énergie
- **Annie Grandmont** | Commission scolaire du Chemin-du-Roy
- **Jonathan Laplante** | Commission scolaire du Chemin-du-Roy
- **Olivier Mathieu** | Regroupement des établissements privés de la Mauricie
- **Carl Pedneault** | Cégep de Shawinigan
- **Mélissa Ratelle** | Collège Laflèche
- **Ghislain Samson** | Université du Québec à Trois-Rivières
- **Nancy Mignault** | Technoscience Mauricie, Centre-du-Québec
- **Valérie Saint-Denis** | Technoscience Mauricie, Centre-du-Québec

### **Comité de travail – Colloque mauricien « AuTour de la lecture »**

- **Audrey Pruneau** | Commission scolaire de l'Énergie
- **Sophie Lacerte** | Commission scolaire de l'Énergie
- **Marie-Claude Valiquette** | Commission scolaire du Chemin-du-Roy
- **Félix-Antoine Désilets-Rousseau** | Collège Laflèche
- **Julie Cossette** | Avenir d'enfants
- **Marie-Andrée Nadeau** | CIUSSS MCQ
- **Martine Perrin** | Réseau-Biblio du Centre-du-Québec, de Lanaudière et de la Mauricie
- **Julie Brosseau** | Salon du livre de Trois-Rivières

- **Dominique Bouchard** | Bibliothèque de Trois-Rivières
- **Julie Charbonneau** | Trois-Rivières en Action et en Santé

### **Comité de travail – Journées de la persévérance scolaire**

- **Isabelle Bellemare** | Commission scolaire de l'Énergie
- **Marie-Claude Lévesque** | Commission scolaire du Chemin-du-Roy
- **Patricia Marchand** | Cégep de Trois-Rivières
- **Nathalie Vachon** | Cégep de Shawinigan
- **Julie Cossette** | Avenir d'enfants
- **Pascale Fraser** | Carrefour jeunesse-emploi de Shawinigan
- **Joanie Laperrière** | CJE Trois-Rivières / MRC Des Chenaux
- **Krystel Méquish-Lefebvre** | Maison des jeunes Action jeunesse

### **Comité de travail – Portrait**

- **Marie-Claude Lévesque** | Commission scolaire du Chemin-du-Roy
- **Valérie St-Denis** | Technoscience Mauricie Centre-du-Québec
- **Manon Filion** | Ministère des Affaires municipales et de l'Habitation
- **Nadine D'Amours** | Maison de la famille Des Chenaux
- **Catherine Therrien** | Université du Québec à Trois-Rivières
- **Alexandra Rivard** | Plan d'action régional en saines habitudes de vie

### **Comité de travail consultatif – Fiche transition scolaire FGA**

- **Manon Lagacé** | Commission scolaire de l'Énergie
- **Jenny Dugré-Ouellette** | Commission scolaire du Chemin-du-Roy
- **Joanie Marcouiller** | Carrefour jeunesse-emploi de Shawinigan

### **Comité – Analyse de projets locaux**

- **Julie Cossette** | Avenir d'enfants
- **Manon Filion** | Ministère des Affaires municipales et de l'Habitation
- **Julie Caron** | Services Québec
- **Cindie Gaudreau** | CIUSSS MCQ

# TREM

[www.trem.ca](http://www.trem.ca)



Photo prise à l'école primaire de Louiseville